

Contribution à l'étude des
végétations du site N2000
FR5200650
Forêt de Sillé

Conservatoire Botanique National



CONSERVATOIRE
BOTANIQUE
NATIONAL
DE BREST



PRÉFECTURE
DE LA RÉGION
PAYS DE LA LOIRE

DIRECTION
RÉGIONALE DE
L'ENVIRONNEMENT,
DE L'AMÉNAGEMENT
ET DU LOGEMENT

La présente note est réalisée à la demande du PNR Normandie-Maine, dans le cadre d'un programme d'amélioration de la typologie phytosociologique des sites Natura 2000 en Pays de la Loire, financé par la DREAL de cette même région.

En 2016, au cours de trois sorties au sein du site FR5200650 Forêt de Sillé, 19 relevés phytosociologiques ont été réalisés illustrant principalement des végétations tourbeuses. Les suivis de deux stations de *Luronium natans* par le CBN de Brest ont également été rapportés dans les relevés.

Nous présentons ici le synsystème des végétations observées, les relevés phytosociologiques, ainsi que les apports de connaissance sur les habitats d'intérêt communautaires au travers de la fiche d'évaluation de la typologie des habitats du site N2000.

Le référentiel nomenclatural concernant la flore vasculaire suit *Flora Gallica*¹, Hill *et al.*² pour les bryophytes, tandis que les noms phytosociologiques utilisés suivent le référentiel du CBN de Brest³.

¹ Tison J.-M. & Foucault B. (de) (coord.), 2014 - *Flora Gallica. Flore de France*. Mèze : Biotope éditions, XX-1195 p.

² Hill M.-O., et al., 2006 - Bryological Monograph : an annotated checklist of the mosses of Europe and Macaronesia. *Journal of Bryology*, **28** : 198-267.

³ DELASSUS L. & MAGNANON S. (coord.), COLASSE V., GLEMAREC E., GUITTON H., LAURENT E., THOMASSIN G., BIORET F., CATTEAU E., CLÉMENT B., DIQUELOU S., FELZINES J.-C., FOUCAULT B. (de), GAUBERVILLE C., GAUDILLAT V., GUILLEVIC Y., HAURY J., ROYER J.-M., VALLET J., GESLIN J., GORET M., HARDEGEN M., LACROIX P., REIMRINGER K., SELLIN V., WAYMEL J., ZAMBETTAKIS C., 2014 - *Classification physionomique et phytosociologique des végétations de Basse-Normandie, Bretagne et Pays de la Loire*. Brest : Conservatoire botanique national de Brest, 260 p. (Les cahiers scientifiques et techniques du CBN de Brest ; 1).

SYNSYSTEME DES VÉGÉTATIONS OBSERVÉES

Lemnetea minoris Tüxen ex O. Bolòs & Masclans 1955

Hydrocharitetalia Rübel ex Klika in Klika & Hadac 1944

Hydrocharition morsus-ranae (Rübel) Klika in Klika & Hadač 1944

Utricularienion vulgaris (H. Passarge) Felzines 2012

Utricularietum australis Th. Müller & Görs 1960

Potametea pectinati Klika in Klika & Novák 1941

Potametalia pectinati Koch 1926

Nymphaeion albae Oberdorfer 1957

Nupharetum luteae Pohjala 1933

Littorelletea uniflorae Braun-Blanquet & Tüxen ex Westhoff, Dijk, Passchier & Sissingh 1946

Eleocharitetalia multicaulis B. Foucault 2011

Elodo palustris - Sparganion Braun-Blanquet & Tüxen ex Oberdorfer 1957

Littorelletea uniflorae Braun-Blanquet & Tüxen ex Westhoff, Dijk, Passchier & Sissingh 1946

Eleocharitetalia multicaulis B. Foucault 2011

Elodo palustris - Sparganion Braun-Blanquet & Tüxen ex Oberdorfer 1957

Eleocharitetum multicaulis Allorge ex Tüxen 1937

Scheuchzerio palustris - Caricetea fuscae Tüxen 1937

Caricetalia fuscae W. Koch 1926 em Braun-Blanquet 1949

Cf. ***Caricion canescenti - nigrae*** Nordhagen 1937 nom. mut. propos. Hájek M. & Hájková in Chytrý et al. 2011

Calluno vulgaris - Ulicetea minoris Braun-Blanquet & Tüxen ex Klika in Klika & Hadač 1944

Ulicetalia minoris Quantin 1935

Ulicion minoris Malcuit 1929

Ulici minoris - Ericenion ciliaris (Géhu 1975) Géhu & Botineau in Bardat et al. 2004

Ulici minoris - Ericetum tetralicis (Lemée 1937) Géhu 1975

Oxycocco palustris - Sphagnetetea magellanici Braun-Blanquet & Tüxen ex V. Westhoff, Dijk, Passchier & Sissingh 1946

Erico tetralicis - Sphagnetalia papilloso Schwickerath 1940

Oxycocco palustris - Ericion tetralicis Nordhagen ex Tüxen 1937

Erico tetralicis - Sphagnetum rubelli (Allorge 1926) Lemée ex Thébaud 2012

Alnetea glutinosae Braun-Blanquet & Tüxen ex Westhoff, Dijk & Passchier 1946

Alnetalia glutinosae Tüxen 1937

Sphagno - Alnion glutinosae (Doing-Kraft in Maas 1959) Passarge & Hofmann 1968

Sphagno palustris - Betuletum pubescentis (Passarge & Hoffmann 1968) Mériaux et al. 1980

Franguletea dodonei Doing ex V. Westhoff in V. Westhoff & Den Held 1969

Salicetalia auritae Doing ex Krausch 1968

Osmundo regalis - Myricion gale Julve ex B. Foucault & J.-M. Royer 2014

Querco roboris - Fagetea sylvaticae Braun-Blanquet & J. Vlieger in J. Vlieger 1937

Quercetalia roboris Tüxen 1931

Molinio caeruleae - Quercion roboris Scamoni & H. Passarge 1959

Molinio caeruleae - Quercetum roboris (Tüxen 1937) Scamoni & H. Passarge 1959

Filipendulo ulmariae - Convolvuletea sepium Géhu & Géhu-Franck 1987

Loto pedunculati - Filipenduletalia ulmariae Passarge (1975) 1978

Achilleo ptarmicae - Cirsion palustris Julve & Gillet ex B. Foucault 2011

Athyrio filicis-feminae - Scirpetum sylvatici B. Foucault (1997) 2011

Juncetea bufonii B. Foucault 1988

Nanocyperetalia flavescens Klika 1935

Cicendion filiformis (Rivas Goday in Rivas Goday & Borja 1961) Braun-Blanquet 1967

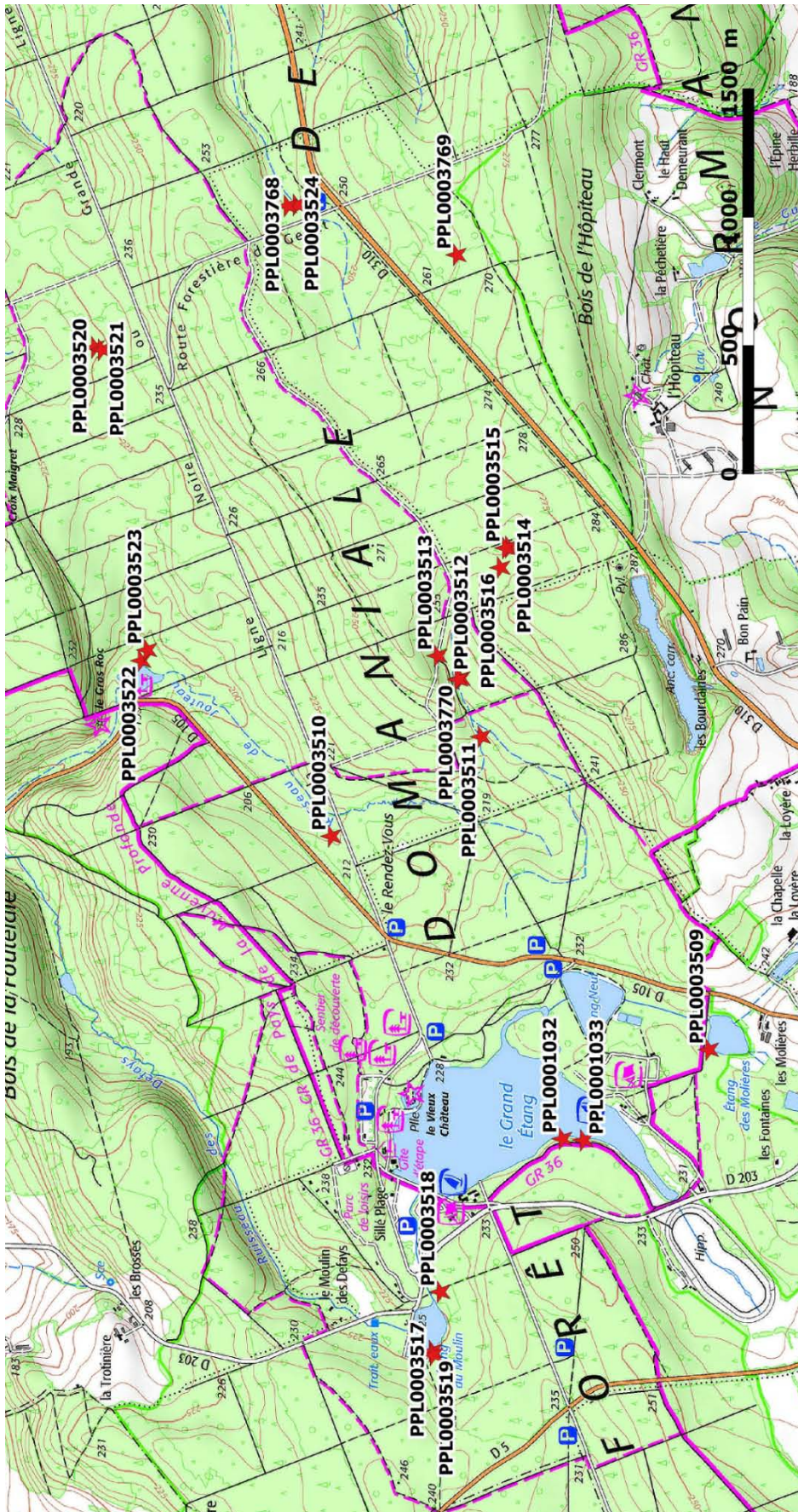
RELEVÉS PHYTOSOCIOLOGIQUES

IdCarto	PPL0003517	PPL0003509	PPL0001032	PPL0001033	PPL0003512	PPL0003520	PPL0003510	PPL0003768	PPL0003770	PPL0003514	PPL0003519	PPL0003769	PPL0003521	PPL0003522	PPL0003511	PPL0003516	PPL0003515	PPL0003518	PPL0003523	PPL0003524	PPL0003513	
Number of species	1	1	8	2	4	30	22	14	15	14	5	7	10	6	20	14	9	9	17	15	10	
<i>Utricularia australis</i> R.Br., 1810	hl	2
<i>Nuphar lutea</i> (L.) Sm., 1809	hl	.	4
<i>Agrostis stolonifera</i> L., 1753	hl	.	.	+
<i>Alisma plantago-aquatica</i> L., 1753	hl	.	.	+
<i>Hypericum elodes</i> L., 1759	hl	.	.	+	2
<i>Luronium natans</i> (L.) Raf., 1840	hl	.	.	3	3
<i>Potamogeton polygonifolius</i> Pourr., 1788	hl	.	.	4
<i>Potamogeton bertholdii</i> Fieber, 1838	hl	.	.	2
<i>Solanum dulcamara</i> L. var. <i>dulcamara</i>	hl	.	.	r
<i>Ranunculus</i> L., 1753	hl	.	.	+
<i>Eleocharis multicaulis</i> (Sm.) Desv., 1818	hl	.	.	.	5	1
<i>Sphagnum flexuosum</i> Dozy & Molk.	ml	3	.	1
<i>Agrostis canina</i> L. subsp. <i>canina</i> var. <i>canina</i>	hl	1	1	2
<i>Agrostis canina</i> L. subsp. <i>canina</i> var. <i>opulenta</i> Portal	hl	1
<i>Cirsium palustre</i> (L.) Scop., 1772	hl	+	+
<i>Juncus conglomeratus</i> L., 1753	hl	+	1	1	.	+
<i>Juncus effusus</i> L., 1753	hl	1	1	1	.	+	2	+	1	.
<i>Lotus pedunculatus</i> Cav., 1793	hl
<i>Salix x charrieri</i> Chass., 1929	hl	1	+
<i>Sphagnum capillifolium</i> (Ehrh.) Hedw.	ml	1
<i>Sphagnum fallax</i> (H.Klinggr.) H.Klinggr.	ml	+
<i>Epilobium palustre</i> L., 1753	hl	1
<i>Galium uliginosum</i> L., 1753	hl	+
<i>Holcus lanatus</i> L., 1753	hl	+
<i>Hypericum pulchrum</i> L., 1753	hl	+	+	.	.
<i>Salix atracineria</i> Brot., 1804	hl	1
<i>Wahlenbergia hederacea</i> (L.) Rchb., 1827	hl	1
<i>Carex binervis</i> Sm., 1800	hl	1
<i>Luzula congesta</i> (Thuill.) Lej., 1811	hl	+
<i>Ulex minor</i> Roth, 1797	hl	2
<i>Carex echinata</i> Murray, 1770	hl	+	1	+	2	1	+	.	.	.	+
<i>Carex laevigata</i> Sm., 1800	hl	1	2	1	1	2	+	+	.
<i>Hydrocotyle vulgaris</i> L., 1753	hl	1	1	1	.	1
<i>Potentilla erecta</i> (L.) Rösch., 1797	hl	1	.	.	+	1	+
<i>Scutellaria minor</i> Huds., 1762	hl	+	2	+	.	1	1
<i>Lysimachia tenella</i> L., 1753	hl
<i>Juncus acutiflorus</i> Ehrh. ex Hoffm., 1791	hl	3	3	2	2	1	.	.	+	1	2	+
<i>Calluna vulgaris</i> (L.) Hull, 1808	hl	1	+	+	1	1	+	.
<i>Erica tetralix</i> L., 1753	hl	2	.	.	+	2
<i>Drasera rotundifolia</i> L., 1753	hl	2
<i>Sphagnum papillosum</i> Lindb./ <i>palustre</i> L.	ml	5	3	3	5	4	5	5	2	5	2	2	5	2
<i>Sphagnum rubellum</i> Wilson	ml	2	5	2
<i>Carex rostrata</i> Stokes, 1787	hl	1	.	.	.	3
<i>Eriophorum angustifolium</i> Honck., 1782	hl	2
<i>Molinia caerulea</i> (L.) Moench subsp. <i>caerulea</i>	hl	3	3	3	3	5	1	2	2	.	4	2	3	5	5	2	.	
<i>Betula pubescens</i> Ehrh., 1791	t1	4	5	.	2	3	3	.	.
<i>Betula pubescens</i> Ehrh., 1791	s1	3	2
<i>Betula pubescens</i> Ehrh., 1791	jl	1	2	.	1	2	.	.	+	.	.	.	2
<i>Quercus robur</i> L., 1753	t1	+	.	3	3	.	.
<i>Pinus sylvestris</i> L., 1753	t1	2
<i>Quercus robur</i> L., 1753	s1	2
<i>Quercus robur</i> L., 1753	jl	+
<i>Alnus glutinosa</i> (L.) Gaertn., 1790	t1	3
<i>Alnus glutinosa</i> (L.) Gaertn., 1790	s1	1
<i>Salix aurita</i> L., 1753	s1	3	1
<i>Salix aurita</i> L., 1753	jl	+
<i>Salix x charrieri</i> Chass., 1929	s1	+	2	1	.	.	.
<i>Frangula dodonei</i> Ard. subsp. <i>dodonei</i>	s1
<i>Blechnum spicant</i> (L.) Roth, 1794	hl	1
<i>Corylus avellana</i> L., 1753	s1
<i>Deschampsia cespitosa</i> (L.) P.Beauv., 1812	hl	1	.	.	.	2	1	.	.
<i>Lonicera periclymenum</i> L., 1753	hl	1	1	2	.	.	.	2	.	.	.
<i>Hedera helix</i> L., 1753	t1
<i>Ilex aquifolium</i> L., 1753	s1	1
<i>Dryopteris carthusiana</i> (Vill.) H.P. Fuchs, 1959	hl	+	+	1	.	.	1	+
<i>Athyrium filix-femina</i> (L.) Roth, 1799	hl	1	.	.	1	2	2	2	.
<i>Oxalis acetosella</i> L., 1753	hl	+	3
<i>Pteridium aquilinum</i> (L.) Kuhn, 1879	hl	2	1	1	2	.	.	.	1	.
<i>Scutellaria galericulata</i> L., 1753	hl	1
<i>Sorbus aucuparia</i> L., 1753	hl	+
<i>Rubus</i> L., 1753	hl	2	2	.	.	.	1	2	.
<i>Scirpus sylvaticus</i> L., 1753	hl	4	.
<i>Carex vesicaria</i> L., 1753	hl	+
<i>Lysimachia vulgaris</i> L., 1753	hl	2	.
<i>Phalaris arundinacea</i> L., 1753	hl	1	.
<i>Galium palustre</i> L. subsp. <i>palustre</i>	hl	1	.
<i>Gnaphalium uliginosum</i> L., 1753	hl	2
<i>Hypericum humifusum</i> L., 1753	hl	1	.
<i>Juncus bufonius</i> L., 1753	hl	2	.
<i>Radiola linoides</i> Roth, 1788	hl	+
<i>Lysimachia arvensis</i> (L.) U.Manns & Anderb.	hl	1
<i>Plantago major</i> L., 1753	hl	+
<i>Prunella vulgaris</i> L., 1753	hl	+
<i>Agrostis capillaris</i> L., 1753	hl	1
<i>Digitaria ischaemum</i> (Schreb.) Schreb. ex Muhl., 1817	hl	+
<i>Salix</i> L., 1753	hl	1
<i>Dryopteris dilatata</i> (Hoffm.) A.Gray, 1848	hl	1
<i>Holcus mollis</i> L., 1759	hl	1
<i>Ilex aquifolium</i> L., 1753	hl
<i>Carex flacca</i> Schreb., 1771	hl	+
<i>Fagus sylvatica</i> L., 1753	s1	+
<i>Prunus spinosa</i> L., 1753	hl	+
<i>Teucrium scorodonia</i> L., 1753	hl	1	.
<i>Vaccinium myrtillus</i> L., 1753	hl	+
<i>Polytrichum</i> Hedw.	ml	1
<i>Sphagnum inundatum</i> Russow	ml	4
<i>Carex viridula</i> subsp. <i>oedocarpa</i>																						

N° relevé	Date	Surface (m²)	Recouvrement total (%)	Recouvrement strate arborescente (%)	Recouvrement strate herbacée (%)	Recouvrement strate bryo-lichénique (%)	Observateur	Organisme	Commune (Insee)	Lieu dit
PPL0003517	2016-08-23	20	10	0	10	0	Guillaume Thomassin	CBN de Brest	72334	Forêt de Sillé-le-Guillaume
PPL0003509	2016-08-23	20	70	0	70	0	Guillaume Thomassin	CBN de Brest	72334	Etang des Molières
PPL0001032	2014-07-04	1	90	0	90	0	Cécile Mesnage	CBN de Brest	72334	Grand Etang
PPL0001033	2014-07-04	0,5	50	0	50	0	Cécile Mesnage	CBN de Brest	72334	Grand Etang
PPL0003512	2016-08-23	10	90	0	90	0	Guillaume Thomassin	CBN de Brest	72211	Le Rendez-Vous, forêt de Sillé-le-Guillaume
PPL0003520	2016-08-30	40	100	0	80	0	Guillaume Thomassin	CBN de Brest	72211	Forêt de Sillé-le-Guillaume
PPL0003510	2016-08-23	20	100	0	70	100	Guillaume Thomassin	CBN de Brest	72211	Le Rendez-Vous, forêt de Sillé-le-Guillaume
PPL0003768	2016-09-23	20	100	0	65	100	Guillaume Thomassin	CBN de Brest	72109	Forêt de Sillé, route forestière du Genêt
PPL0003770	2016-08-30	5	100	0	50	95	Guillaume Thomassin	CBN de Brest	72211	Forêt de Sillé, parcelle 426
PPL0003514	2016-08-23	30	100	0	100	60	Guillaume Thomassin	CBN de Brest	72109	Forêt de Sillé-le-Guillaume
PPL0003519	2016-08-30	3	100	0	40	100	Guillaume Thomassin	CBN de Brest	72334	Etang du Moulin
PPL0003769	2016-09-23	1	100	0	50	100	Guillaume Thomassin	CBN de Brest	72109	Forêt de Sillé, parcelle 531
PPL0003521	2016-08-30	2	100	0	30	100	Guillaume Thomassin	CBN de Brest	72211	Forêt de Sillé-le-Guillaume
PPL0003522	2016-09-23	10	100	0	50	100	Guillaume Thomassin	CBN de Brest	72211	Forêt de Sillé-le-Guillaume
PPL0003511	2016-08-23	200	95	65	90	20	Guillaume Thomassin	CBN de Brest	72211	Le Rendez-Vous, forêt de Sillé-le-Guillaume
PPL0003516	2016-08-23	300	95	0	0	0	Guillaume Thomassin	CBN de Brest	72109	Forêt de Sillé-le-Guillaume
PPL0003515	2016-08-23	40	100	0	70	90	Guillaume Thomassin	CBN de Brest	72109	Forêt de Sillé-le-Guillaume
PPL0003518	2016-08-23	300	95	75	50	0	Guillaume Thomassin	CBN de Brest	72334	Forêt de Sillé-le-Guillaume
PPL0003523	2016-09-23	200	98	70	10	90	Guillaume Thomassin	CBN de Brest	72211	Forêt de Sillé-le-Guillaume
PPL0003524	2016-09-23	200	95	60	3	90	Guillaume Thomassin	CBN de Brest	72109	Forêt de Sillé-le-Guillaume
PPL0003513	2016-08-23	1	40	0	40	0	Guillaume Thomassin	CBN de Brest	72211	Le Rendez-Vous, forêt de Sillé-le-Guillaume

N° relevé	Description floristico-écologique	Rattachement systématique	EUR27	Cahiers d'Habitat	EUNIS	Corine Biotopes
PPL0003517	herbier aquatique à <i>Utricularia australis</i>	<i>Utricularia australis</i> Th. Müller & Görs 1960	3150	3150-3	C1.221	22.41
PPL0003509	Herbier à Nuphar lutea	<i>Nuphar lutea</i> W. Koch ex Felzines in J.-M. Royer, Felzines, Misset & Thévenin 2006	-	-	-	-
PPL0001032			3110	3110-1	C3.41	22.31
PPL0001033			3110	3110-1	C3.41	22.31
PPL0003512	Pelouse amphibie oligotrophile à <i>Eleocharis multicaulis</i>	<i>Eleocharis multicaulis</i> Allorge ex Tüxen 1937	3110	3110-1	C3.4131	22.313
PPL0003520	Prairie de bas-marais	<i>Elodea palustris</i> - <i>Sparganium Braun-Blanquet</i> & Tüxen ex Oberdorfer 1957	?	?	?	?
PPL0003510	Prairie de bas-marais	cf. <i>Caricion canescenti</i> - <i>nigrae</i> Nordhagen 1937 nom. mut. propos. Hájek M. & Hájková in Chytrý et al. 2011	?	?	?	?
PPL0003768	Prairie de bas-marais tourbeux acidiphile	cf. <i>Caricion canescenti</i> - <i>nigrae</i> Nordhagen 1937 nom. mut. propos. Hájek M. & Hájková in Chytrý et al. 2011	?	?	?	?
PPL0003770	Bas-marais tourbeux	cf. <i>Caricion canescenti</i> - <i>nigrae</i> Nordhagen 1937 nom. mut. propos. Hájek M. & Hájková in Chytrý et al. 2011	?	?	?	?
PPL0003514	Moliniaie oligotrophe	<i>Ulica minoris</i> - <i>Eriocetum tetralicis</i> . Lemée 1937 nom. inv.	4010	4010-1	F4.12	31.12
PPL0003519	Tourbière en queue d'étang	<i>Eriocetum tetralicis</i> - <i>Sphagnetum rubelli</i> (Allorge 1926) Lemée ex Thébaud 2012	7110	7110-1	D1.1111	51.111
PPL0003769	Micro-tourbière ombro-minérotrophile	<i>Eriocetum tetralicis</i> - <i>Sphagnetum rubelli</i> (Allorge 1926) Lemée ex Thébaud 2012	7110	7110-1	D1.1111	51.111
PPL0003521	Butte ombro-minérotrophile au sein d'un bas-marais	<i>Eriocetum tetralicis</i> - <i>Sphagnetum rubelli</i> (Allorge 1926) Lemée ex Thébaud 2012	7110	7110-1	D1.1111	51.111
PPL0003522	Butte ombro-minérotrophile au sein d'une boulaie tourbeuse	<i>Eriocetum tetralicis</i> - <i>Sphagnetum rubelli</i> (Allorge 1926) Lemée ex Thébaud 2012	7110	7110-1	D1.1111	51.111
PPL0003511	Boulaie tourbeuse	<i>Sphagno palustris</i> - <i>Betuletum pubescentis</i> (Passarge & Hoffmann 1968) Mériaux et al. 1980	9100	9100-1.1	G1.51	44.A1
PPL0003516	Boulaie tourbeuse	<i>Sphagno palustris</i> - <i>Betuletum pubescentis</i> (Passarge & Hoffmann 1968) Mériaux et al. 1980	9100	9100-1.1	G1.51	44.A1
PPL0003515	Fourré oligotrophile à <i>Salix aurita</i>	<i>Osmunda regalis</i> - <i>Myricion gale</i> (B. Foucault 1991) Julve 1993	-	-	-	-
PPL0003518	Chénnaie hygrophile oligotrophile	<i>Molinia caerulea</i> - <i>Quercetum roboris</i> (Tüxen 1937) Scamoni & H. Passarge 1959	9190	9190-1	G1.81	41.51
PPL0003523	Chénnaie hygrophile oligotrophile	<i>Molinia caerulea</i> - <i>Quercetum roboris</i> (Tüxen 1937) Scamoni & H. Passarge 1959	9190	9190-1	G1.81	41.51
PPL0003524	Mégaphorbiaie à <i>Scirpus sylvaticus</i> hémisciaphile	<i>Athyrio filicis-feminae</i> - <i>Scirpetum sylvaticum</i> B. Foucault (1997) 2011	6430	6430-1	E3.4, E5.4	37.1
PPL0003513	Pelouse annuelle amphibie oligotrophile	<i>Cicendion filiformis</i> (Rivas Goday in Rivas Goday & Borja 1961) Braun-Blanquet 1967	3130	3130-5	C3.5133	22.3233

LOCALISATION DES RELEVÉS PHYTOSOCIOLOGIQUES





Fiche d'évaluation de la typologie des habitats naturels et semi-naturels d'intérêt communautaire des sites Natura 2000 terrestres en région Pays de la Loire

Date de mise à jour : Janvier 2018

A - Identification, localisation du site

Nom du site : Forêt de Sillé

Numéro : FR 52 00 650

Département(s) : Sarthe (72)

Lien internet vers site Natura 2000 :

<http://natura2000.clicgarden.net/sites/FR5200650.html>

Lien internet vers FSD :

<http://inpn.mnhn.fr/site/natura2000/FR5200650>

Lien internet vers site DREAL :

<http://www.pays-de-la-loire.developpement-durable.gouv.fr/fr5200650-foret-de-sille-a1727.html>

Opérateur rédacteur du document d'objectifs : PNR Normandie-Maine

Animateur : PNR Normandie-Maine Contact : Rémi Jardin (remi.jardin@parc-normandie-maine.fr)

B - Diagnostic réalisé pour l'élaboration du DOCOB

Documents de référence :

1. Parc Naturel Régional Normandie-Maine, 2006 – Document d'objectifs du site Natura 2000 – FR5200650 « Forêt de Sillé », 170 p.

2. Formulaire standard de données :

<http://inpn.mnhn.fr/site/natura2000/FR5200650/tab/habitats>

Docob : Opérationnel (2006-2011)

Habitats génériques identifiés :

Habitat	Code Natura 2000	Source(s)	Relevé phyto.
Eaux oligotrophes très peu minéralisées des plaines sablonneuses (<i>Littorelletalia uniflorae</i>)	3110	1 ; 2	
Rivières des étages planitiaire à montagnard avec végétation du <i>Ranunculion fluitantis</i> et du <i>Callitricho-Batrachion</i>	3260	2	
Landes humides atlantiques septentrionales à <i>Erica tetralix</i>	4010	1 ; 2	
Landes sèches européennes	4030	1 ; 2	
Mégaphorbiaies hygrophiles d'ourlets planitiaux et des étages montagnard à alpin	6430	2	
*Tourbières hautes actives	7110	1	
Tourbières hautes dégradées encore susceptibles de régénération naturelle	7120	1	
Hêtraies acidophiles atlantiques à sous-bois à <i>Ilex</i> et parfois à <i>Taxus</i> (<i>Quercion robori-petraeae</i> ou <i>Ilici-Fagenion</i>)	9120	1 ; 2	
Hêtraies de l' <i>Asperulo-Fagetum</i>	9130	1	
Vieilles chênaies acidophiles des plaines sablonneuses à <i>Quercus robur</i>	9190	1	
Boulaies pubescentes tourbeuses de plaine	91D0	1	
Forêts alluviales à <i>Alnus glutinosa</i> et <i>Fraxinus excelsior</i> (<i>Alno-Padion</i> , <i>Alnion incanae</i> , <i>Salicion albae</i>)	91E0	1 ; 2	

Habitats élémentaires identifiés :

Habitat	Code Natura 2000	Source(s)	Relevé phyto.
Hêtraies-chênaies à Jacinthe des bois	9130-3	1	
Hêtraies-chênaies subatlantiques à Mélisque ou à Chèvrefeuille	9130-4	1	

Autres habitats élémentaires potentiellement présents :

Habitat	Code Natura 2000	Source(s)

C - Evaluation de la typologie

Habitats génériques

Code Natura 2000	Evaluation	Commentaire
3110	habitat <i>a priori</i> présent	
3260	habitat <i>a priori</i> présent	A confirmer (cf. Stalleger et Noël, 2012).
4010	habitat <i>a priori</i> présent	
4030	habitat <i>a priori</i> présent	
6430	habitat douteux	Non cité dans le DOCOB, non connu sur le site par l'animateur
7110	habitat <i>a priori</i> présent	
7120	habitat <i>a priori</i> présent	
9120	habitat <i>a priori</i> présent	
9130	habitat <i>a priori</i> présent	
9190	habitat <i>a priori</i> présent	
91D0*	habitat <i>a priori</i> présent	
91E0*	habitat <i>a priori</i> présent	

Catégories pour l'évaluation : Habitat confirmé (attesté par au moins un relevé phyto), habitat *a priori* présent, habitat douteux, rattachement erroné, habitat absent.

Habitats élémentaires

Code Natura 2000	Evaluation	Commentaire
9130-3	habitat <i>a priori</i> présent	
9130-4	habitat <i>a priori</i> présent	

Catégories pour l'évaluation : Habitat confirmé (attesté par au moins un relevé phyto), habitat *a priori* présent, habitat douteux, rattachement erroné, habitat absent.

D - Compléments apportés par le CBN

Compléments bibliographiques

3. Stallegger P., Noël F., 2012 – Diagnostic écologique (Faune, flore et habitats naturels) de la Forêt domaniale de Sillé (Sarthe-72 et Mayenne-53), 118 p.+ annexes.

Dans ce rapport bibliographique, est cité l'habitat 9110 ; ceci est une coquille par confusion avec l'habitat 9120 (communication personnelle P. Stallegger)

4. MESNAGE C., VALLEZ É., 2015 - *Plan de conservation à la faveur du Flûteau nageant (Luronium natans (L.) Rafin.) sur le territoire du Parc naturel régional Normandie-Maine*. DREAL Pays de la Loire / Conseil régional des Pays de la Loire. Nantes : Conservatoire botanique national de Brest, 40 p., annexes.

Compléments bibliographiques venant préciser des habitats déjà cités

Habitat	Code Natura 2000	Source(s)	Commentaire	Relevés phyto.
Rivières des étages planitiaire à montagnard avec végétation du <i>Ranunculion fluitantis</i> et du <i>Callitricho-Batrachion</i>	3260	3	« L'association typique de végétation aquatique à base de renoncules aquatiques et callitriches est à peine présente dans ces ruisseaux ». Il serait donc nécessaire de réaliser un relevé phytosociologique pour confirmer ou non la présence de cet habitat dans le site.	
Landes humides atlantiques septentrionales à <i>Erica tetralix</i>	4010	3		
Landes sèches européennes	4030	3		

Tourbières hautes dégradées encore susceptibles de régénération naturelle	7120	3		
Hêtraies acidophiles atlantiques à sous-bois à <i>Ilex</i> et parfois à <i>Taxus</i> (<i>Quercion robori-petraeae</i> ou <i>Ilici-Fagenion</i>)	9120	3		
Boulaies pubescentes tourbeuses de plaine	91D0	3		
Forêts alluviales à <i>Alnus glutinosa</i> et <i>Fraxinus excelsior</i> (<i>Alno-Padion</i> , <i>Alnion incanae</i> , <i>Salicion albae</i>)	91E0	3		
Eaux oligotrophes très peu minéralisées des plaines sablonneuses	3110	4		Oui (C. Mesnage, 2014) PPL0001032 ; PPL0001033

Compléments bibliographiques venant préciser des habitats non cités dans le Document d'objectifs

Habitat	Code Natura 2000	Source	Commentaire	Relevés phyto.
Lacs eutrophes naturels avec végétation du <i>Magnopotamion</i> ou de l' <i>Hydrocharition</i>	3150	3		

Compléments de terrain

A. Amélioration des connaissances des habitats des sites N2000, financements DREAL. Sorties du 23/08/2016, 30/08/2016, 23/09/2016.

Habitat	Code Natura 2000	Source	Commentaire	Relevés phyto.
Eaux oligotrophes très peu minéralisées des plaines sablonneuses (<i>Littorelletalia uniflorae</i>)	3110 (3110-1)	A		PPL0003512
Eaux stagnantes, oligotrophes à mésotrophes avec végétation des <i>Littorelletea uniflorae</i> et/ou des <i>Isoeto-Nanojuncetea</i>	3130 (3130-5)	A		PPL0003513
Eaux oligo-mésotrophes calcaires avec végétation benthique à <i>Chara</i> spp.	3140 (3140-2)	A	Présence de characées à l'Étang du Moulin. La période de prospection tardive (août à septembre 2016) n'a pas permis de déterminer l'espèce présente (ou les espèces), ni de faire de relevé phytosociologique. Néanmoins, l'habitat étant conditionné par la présence de characées, il est possible d'attester de sa présence.	Non
Lacs eutrophes naturels avec végétation du <i>Magnopotamion</i> ou de l' <i>Hydrocharition</i>	3150 (3150-3)	A		PPL0003517
Landes humides atlantiques septentrionales à <i>Erica tetralix</i>	4110 (4110-1)	A		PPL0003514
Mégaphorbiaies hygrophiles d'ourlets planitiaires et des étages montagnard à alpin	6430 (6430-1)	A		PPL0003524
*Tourbières hautes actives	7110 (7110-1)	A		PPL0003521 ; PPL0003769 ; PPL0003522 ; PPL0003519
Vieilles chênaies acidophiles des plaines sablonneuses à <i>Quercus robur</i>	9190 (9190-1)	A		PPL0003523 ; PPL0003518
Boulaies pubescentes tourbeuses de plaine	91D0 (91D0-1.1)	A		PPL0003511 ; PPL0003516

E - Synthèse des habitats validés en l'état des connaissances

Habitats génériques validés :

Habitat	Code Natura 2000	Relevés phyto réalisés
Eaux oligotrophes très peu minéralisées des plaines sablonneuses (<i>Littorelletalia uniflorae</i>)	3110	PPL0001032 ; PPL0001033 ; PPL0003512
Eaux stagnantes, oligotrophes à mésotrophes avec végétation des <i>Littorelletea uniflorae</i> et/ou des <i>Isoeto-Nanojuncetea</i>	3130	PPL0003513
Eaux oligo-mésotrophes calcaires avec végétation benthique à <i>Chara</i> spp.	3140	non
Lacs eutrophes naturels avec végétation du <i>Magnopotamion</i> ou de l' <i>Hydrocharition</i>	3150	PPL0003509
Rivières des étages planitiaire à montagnard avec végétation du <i>Ranunculion fluitantis</i> et du <i>Callitricho-Batrachion</i>	3260	non
Landes humides atlantiques septentrionales à <i>Erica tetralix</i>	4010	PPL0003514
Landes sèches européennes	4030	non
Mégaphorbiaies hygrophiles d'ourlets planitiaux et des étages montagnard à alpin	6430	PPL0003524
*Tourbières hautes actives	7110	PPL0003521 ; PPL0003769 ; PPL0003522 ; PPL0003519
Tourbières hautes dégradées encore susceptibles de régénération naturelle	7120	non
Hêtraies acidophiles atlantiques à sous-bois à <i>Ilex</i> et parfois à <i>Taxus</i> (<i>Quercion robori-petraeae</i> ou <i>Ilici-Fagenion</i>)	9120	non
Hêtraies de l' <i>Asperulo-Fagetum</i>	9130	non
Vieilles chênaies acidophiles des plaines sablonneuses à <i>Quercus robur</i>	9190	PPL0003523
Boulaies pubescentes tourbeuses de plaine	91D0	PPL0003511 ; PPL0003516
Forêts alluviales à <i>Alnus glutinosa</i> et <i>Fraxinus excelsior</i> (<i>Alno-Padion</i> , <i>Alnion incanae</i> , <i>Salicion albae</i>)	91E0	non

Habitats élémentaires validés :

Habitat	Code Natura 2000	Relevés phyto réalisés
	3110-1	PPL0001032 ; PPL0001033 ; PPL0003512
	3130-5	PPL0003513
	3140-2	non
	3150-3	PPL0003509
	4010-1	PPL0003514
	6430-1	PPL0003524
	7110-1	PPL0003521 ; PPL0003769 ; PPL0003522 ; PPL0003519
	9190-1	PPL0003523
	91D0*-1.1	PPL0003511 ; PPL0003516

Conservatoire Botanique National



CONSERVATOIRE
BOTANIQUE
NATIONAL
DE BREST



web | www.cbnbrest.fr

*Syndicat mixte qui regroupe Brest métropole océane,
Conseil général du Finistère, Conseil régional de Bretagne
et Université de Bretagne Occidentale.*

Conservatoire botanique national de Brest

**Siège, service international,
jardin, service éducatif,
et antenne Bretagne**
52 allée du Bot
29 200 BREST
02 98 41 88 95
cbn.brest@cbnbrest.com

Antenne Basse-Normandie

Parc estuaire entreprises
Rte de Caen
14 310 VILLERS-BOCAGE
02 31 96 77 56

cbn.bassenormandie@cbnbrest.com

Antenne Pays de la Loire

28^{bis} rue Babonneau
44 100 NANTES
02 40 69 70 55

cbn.paysdeloire@cbnbrest.com