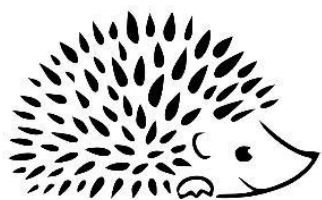


# les **Messicoles**

## du **Poitou-Charentes**

Guide à destination des bénévoles

Présentation  
de quelques  
espèces



Poitou-Charentes  
**NATURE**

## Qu'est-ce qu'une plante messicole ?

Les plantes messicoles sont des espèces végétales compagnes des cultures. La plupart se sont fortement raréfiées avec le changement des pratiques culturales. Les associations de Poitou-Charentes Nature ont réalisé un inventaire des plantes messicoles de 2005 à 2009. Nous réactualisons actuellement cet inventaire (2018-2021).

## Comment participer à cet inventaire ?

Ce guide s'adresse aux bénévoles qui souhaiteraient contribuer à l'inventaire. Il a été conçu de manière simplifiée, avec des critères de reconnaissance basés sur des aspects visuels simples afin que tout le monde, novice ou expérimenté en botanique, puisse contribuer à cet inventaire.

Pour nous transmettre vos observations, vous pouvez nous envoyer vos données par mail ou sur papier libre (photographies, date d'observation et pointage GPS nécessaires).

### Coordonnées :

En Charente : [c.pagot.cn@gmail.com](mailto:c.pagot.cn@gmail.com) ou [dsuarez@charente-nature.org](mailto:dsuarez@charente-nature.org)

En Charente-Maritime : [emilie.bernard@ne17.fr](mailto:emilie.bernard@ne17.fr) ou [eric.brugel@lpo.fr](mailto:eric.brugel@lpo.fr)

En Deux-Sèvres : [stephane.barbier@dsne.org](mailto:stephane.barbier@dsne.org)

En Vienne : [sarah.esnault@vienne-nature.fr](mailto:sarah.esnault@vienne-nature.fr)

# Lexique

**Carpelle** : Il s'agit d'une enveloppe protectrice d'origine foliacée enfermant les ovules. Le carpelle se transforme en fruit après la fécondation.

**Capsule** : En botanique, il s'agit d'un fruit sec s'ouvrant de lui-même par deux ou plus de deux axes de déhiscence.

**Feuilles embrassantes** : Feuilles fixées sur la tige de manière à ce qu'elles « entourent » la tige (schéma 4).

**Feuilles opposées** : Feuilles insérées sur la tige de manière opposée (schéma 3).

**Fleur** : La plupart des fleurs (schéma 1) sont composées de pétales (1), sépales (2), étamines (3) et pistils (4). Le pédicelle (5) porte la fleur et le pétiole porte la feuille.

**Fleur composée** : Plantes aux fleurs serrées en capitule sur un réceptacle commun. Ce capitule est surmonté par des feuilles transformées (nommées « bractées ») disposées comme les tuiles d'un toit. L'ensemble des fleurs (ou inflorescence) à l'apparence d'une fleur unique comme la marguerite, le pissenlit et le bleuet.

**Ombelles** : Mode d'inflorescence (ensemble de fleurs) dans lequel les pédoncules floraux (pédicelles) partent tous d'un même point, et arrivent à peu près à la même hauteur ; exemple, la fleur du sureau.

**Listes rouges** : Il s'agit d'un indicateur privilégié pour suivre l'état de conservation de la biodiversité dans le monde. Chaque espèce peut être classée dans l'une des neuf catégories suivantes : Eteinte (EX), Eteinte à l'état sauvage (EW), En danger critique (CR), En danger (EN), Vulnérable (VU), Quasi menacée (NT), Préoccupation mineure (LC), Données insuffisantes (DD), Non évaluée (NE).

**ZNIEFF** : En France, une zone naturelle d'intérêt écologique, faunistique et floristique, abrégée par le sigle ZNIEFF, est un espace naturel inventorié en raison de son caractère remarquable. La présence d'au moins une population d'une espèce déterminante permet de définir une ZNIEFF.

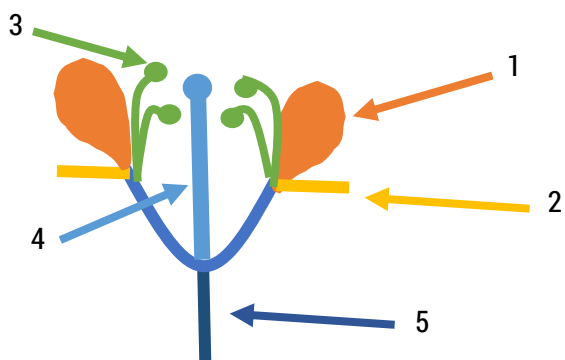


Schéma 1

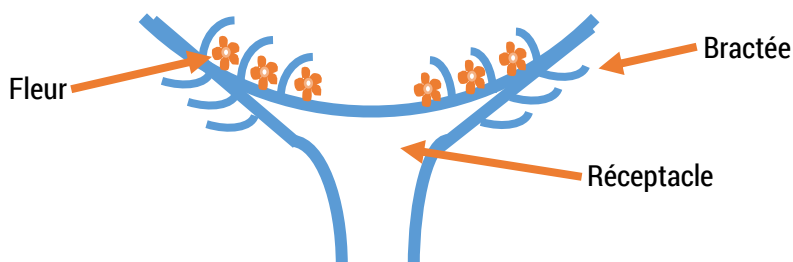


Schéma 2

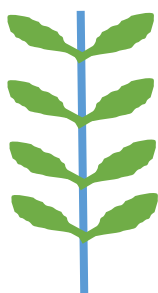


Schéma 3



Schéma 4

# Adonis d'automne

*Adonis annua*

**Famille :** Renonculacées

**Statut :**

- ❖ Liste rouge nationale : LC
- ❖ Liste rouge Poitou-Charentes : NT
- ❖ Déterminante ZNIEFF\* en Nouvelle-Aquitaine

Fleur d'Adonis d'automne (A. Buchet)

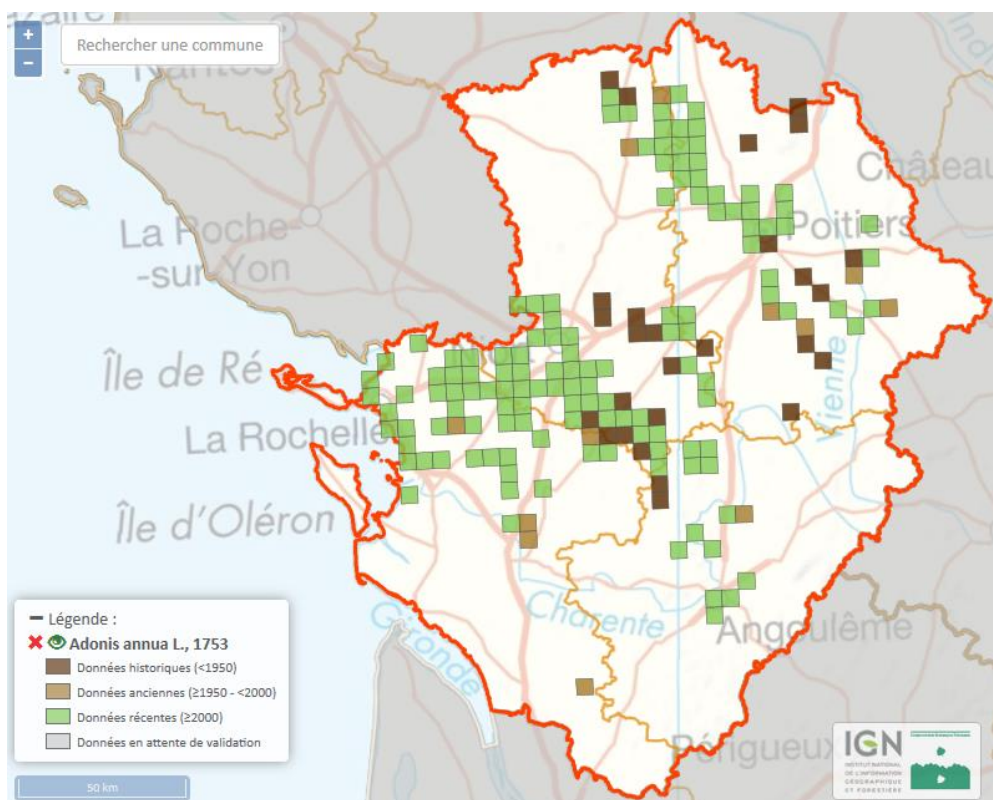


**Description :**

- ❖ Plante annuelle de 20 à 50 cm.
- ❖ Feuilles segmentées, découpées en lanières étroites.
- ❖ Fleurs rouges profonds à 6-8 pétales\* concaves dont les sépales\* ne dépassent pas la moitié des pétales\*.
- ❖ Fruits constitués de carpelles\* ridés, à bec court et étroit.

**Ecologie :** Sols calcaires.

**Risques de confusion :** Avec *Adonis aestivalis* dont la tige est plus ou moins velue et *Adonis flammaea* dont les sépales sont étroits séparés entre eux et la tige est poilue.



# Nielle des blés

*Agrostemma githago*

**Famille :** Caryophyllacées

**Statut :**

- ❖ Liste rouge nationale : LC
- ❖ Liste rouge Poitou-Charentes : EN
- ❖ Déterminante ZNIEFF\* en Nouvelle-Aquitaine

Fleur de Nielle des blés (S. Barbier)

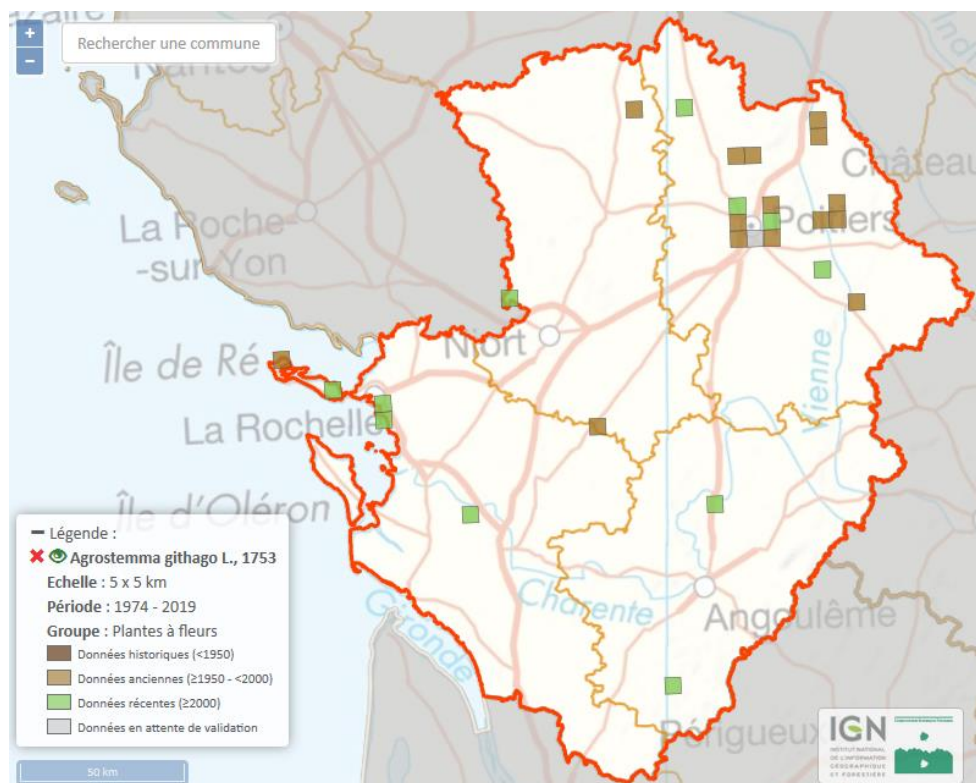


## Description :

- ❖ Plante annuelle de 20 à 80 cm, blanchâtre, velue et soyeuse.
- ❖ Feuilles linéaires, allongées, aiguës.
- ❖ Fleurs sur de longs pédicelles\* d'un rose très vif. Sépales\* foliacés dépassant les pétales soudés sur moins de la moitié.
- ❖ Fruits avec capsule\* s'ouvrant par 5 dents.

**Ecologie :** Calcaires. Plante des moissons, secondairement dans les friches enrichies en matières organiques (eutrophiles).

**Risques de confusion :** Ses sépales caractéristiques évitent toute confusion avec d'autres espèces et notamment les plantes horticoles.



# Bugle Petit-pin

*Ajuga chamaepitys*

**Famille :** Lamiacées

**Statut :**

- ❖ Liste rouge nationale : LC
- ❖ Liste rouge Poitou-Charentes : LC

Fleur de Bugle petit-pin (F.Conort)

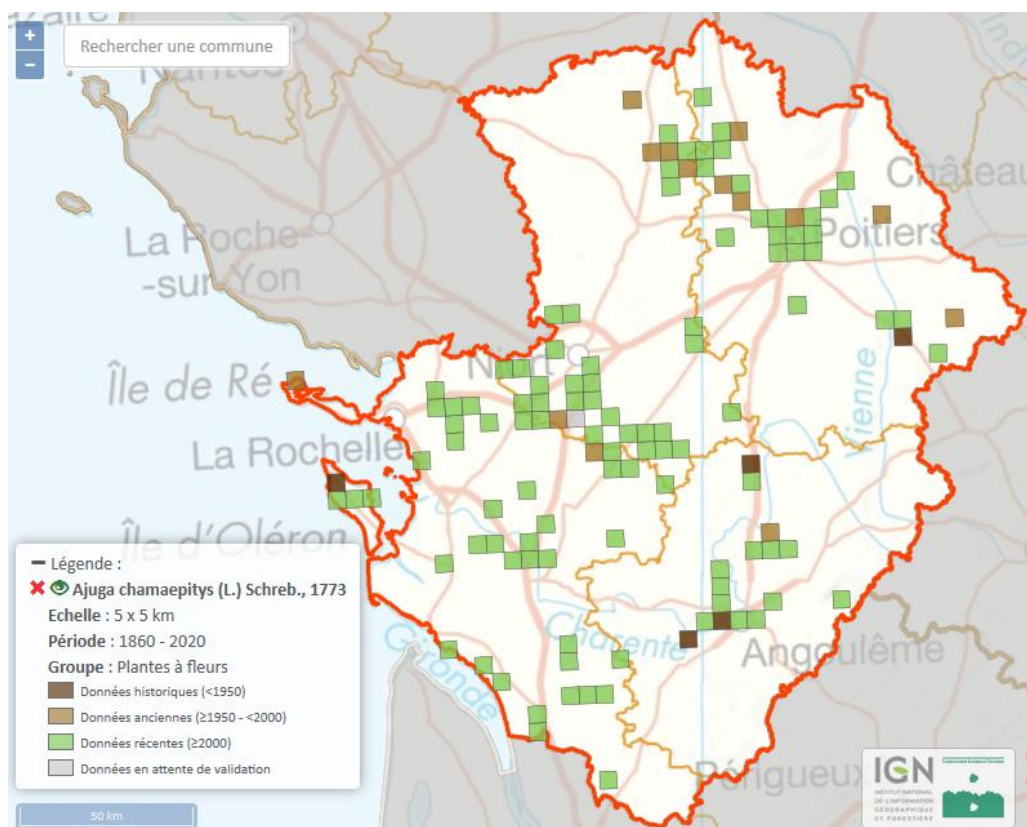


## Description :

- ❖ Plante annuelle de 5 à 20 cm, rameuse à la base. Tige carrée velue et hérissée, très feuillée.
- ❖ Feuilles opposées séparées en 3 segments linéaires.
- ❖ Fleurs jaunes longuement dépassées par les feuilles.
- ❖ Fruits globuleux, charnus, noirâtres à maturité, de 4-6 mm de diamètre.

**Ecologie :** Cultures sur calcaire, pelouses sèches (xérophiles) ouvertes, friches.

**Risques de confusion :** La forte odeur résineuse dégagée évite toute confusion avec d'autres espèces.



# Buplèvre à feuilles rondes

*Bupleurum rotundifolium*

**Famille :** Apiacées

**Statut :**

- ❖ Liste rouge nationale : NT
- ❖ Liste rouge Poitou-Charentes : CR
- ❖ Déterminante ZNIEFF\* en Nouvelle-Aquitaine

Fleur de Buplèvre à feuilles rondes (L. Texier)



## Description :

- ❖ Plante annuelle de 20 à 60 cm.
- ❖ Feuilles entières, ovales, les inférieures embrassantes\* et les supérieures entourant entièrement la tige (perfoliés).
- ❖ Ombelles\* à fleurs jaunes formées de 4 à 10 rayons (cercle en pointillé orange sur la photo).
- ❖ Fruits ovoïdes de 3-4 mm, ornés de 5 côtes visibles (saillantes).

**Ecologie :** Cultures sur calcaire.

**Risques de confusion :** Avec le Buplèvre à feuilles ovales (*Bupleurum subovatum*) dont l'inflorescence est composée de 2 à 3 rayons\*.



# Buplèvre à feuilles ovales

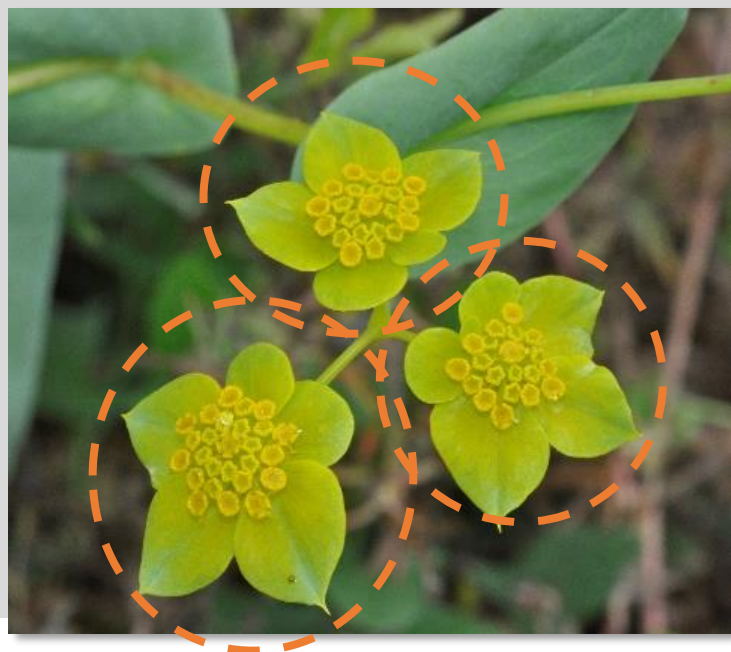
*Bupleurum subovatum*

**Famille :** Apiacées

**Statut :**

- ❖ Liste rouge nationale : EN
- ❖ Liste rouge Poitou-Charentes : EN
- ❖ Déterminante ZNIEFF\* en Nouvelle-Aquitaine

Fleur de Buplèvre à feuilles ovales (F.Conort)

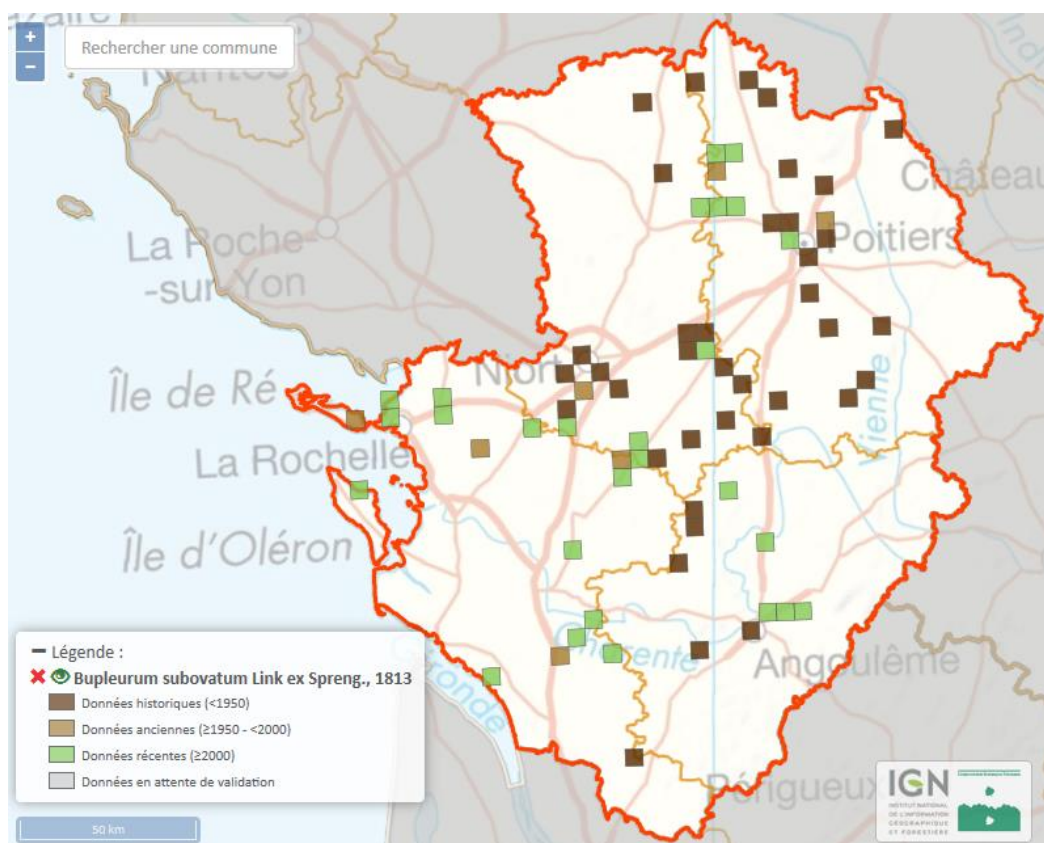


## Description :

- ❖ Plante annuelle de 20 à 60 cm.
- ❖ Limbe entourant entièrement la tige (perfolié). Feuilles 2 fois plus longues que larges.
- ❖ Ombelles\* jaunes formées de 1 à 3 rayons (cercles en pointillés orange sur la photo).
- ❖ Fruit rugueux.

**Ecologie :** Cultures sur calcaire.

**Risques de confusion :** Avec le Buplèvre à feuilles rondes (*Bupleurum rotundifolium*) dont l'inflorescence est composée de 4 à 10 rayons\*.





# Caucalis à fruits larges

## *Caucalis platycarpus*

**Famille :** Apiacées (=Ombellifères)

**Statut :**

- ❖ Liste rouge nationale : LC
- ❖ Liste rouge Poitou-Charentes : EN
- ❖ Déterminante ZNIEFF\* en Nouvelle-Aquitaine

Photo 1 : Feuilles supérieures et inflorescence\* (S. Barbier)

Photo 2 : Fruits vu du dessus (M. Bonnessée)

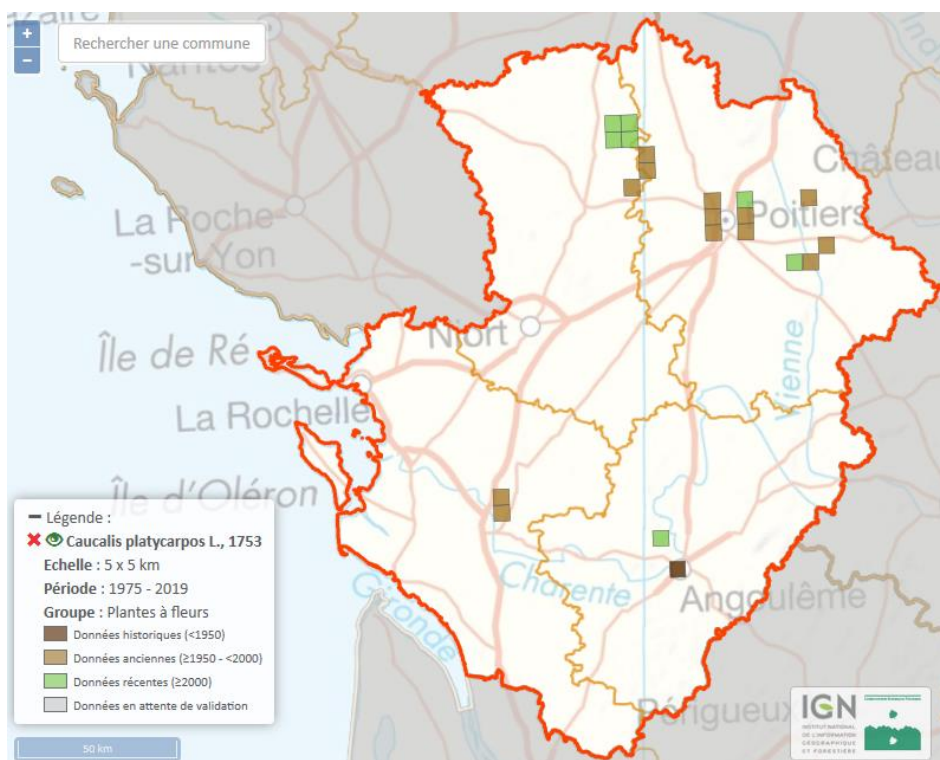


## Description :

- ❖ Petite plante annuelle (10-40 cm).
- ❖ Feuilles découpées 2 à 3 fois, à contour triangulaire (triangle orange sur la photo 1).
- ❖ Fleurs blanches.
- ❖ Fruits longs de 0,8 à 1 cm, portant des « poils » longs, bien visibles et crochus ; 3 à 5 rameaux à l'inflorescence (photo 2).

**Ecologie :** Moissons sur calcaire.

**Risques de confusion :** En l'absence de fruits, avec d'autres petites Apiacées (*Scandix pecten-veneris*, *Daucus carota*, *Anthriscus caucalis*, *Torilis spp.*, etc.) ; en fruits, l'espèce est caractéristique mais une confirmation photographique est nécessaire (espèce très rare).



# Bleuet

*Cyanus segetum*

**Famille :** Astéracées

**Statut :**

- ❖ Liste rouge nationale : LC
- ❖ Liste rouge Poitou-Charentes : NT

Photo 1 : Fleurs composées\* avant floraison (S. Bégoïn)

Photo 2 : Fleur composée\* fleurie (S. Barbier)

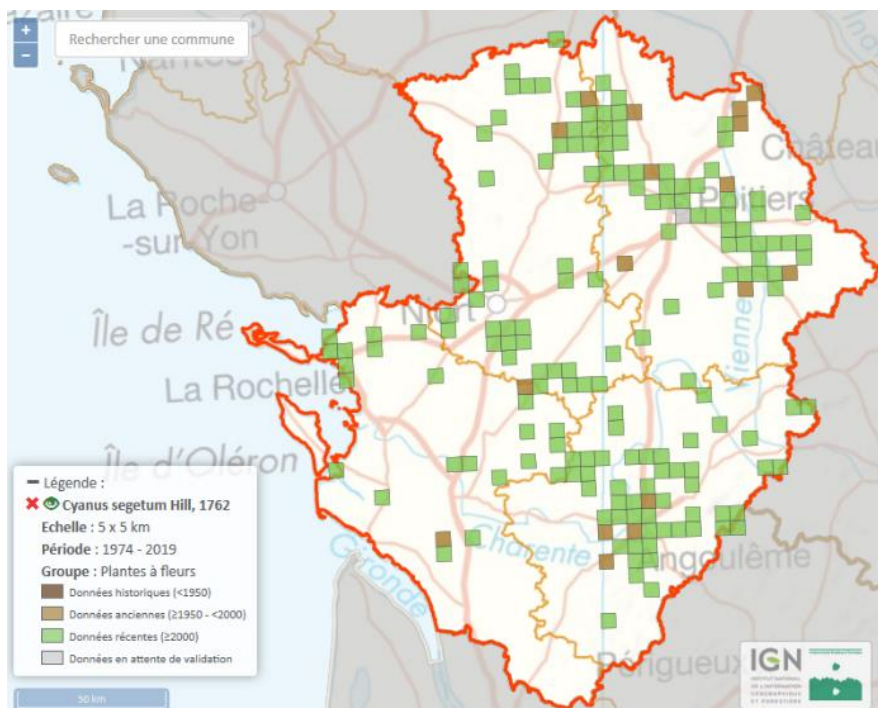


## Description :

- ❖ Plante annuelle de taille moyenne (15-100 cm), ramifiée dans le haut.
- ❖ Feuilles entières allongées et étroites, les inférieures parfois découpées, à pilosité blanchâtre.
- ❖ Fleurs composées\*, bleues, à fleurs périphériques formant une couronne (photo 2) ; bractées\* bordées de cils noirs, disposés en V renversé (photo 1).

**Ecologie :** Moissons surtout sur sols argileux et/ou sableux.

**Risques de confusion :** Avec la Centaurée scabieuse (*Centaurea scabiosa*), plante vivace, régulière dans les moissons surtout calcaires, à grandes feuilles fortement découpées, à fleurs violettes et capitules globuleux. Attention aux variétés ornementales qui possèdent plusieurs « rangées » de fleurs.



# Chrysanthème des moissons

*Glebionis segetum*

**Famille :** Astéracées

**Statut :**

- ❖ Liste rouge nationale : non identifiée comme espèce menacée
- ❖ Liste rouge Poitou-Charentes : VU
- ❖ Déterminante ZNIEFF\* en Nouvelle-Aquitaine

Plante entière (F. Conort)

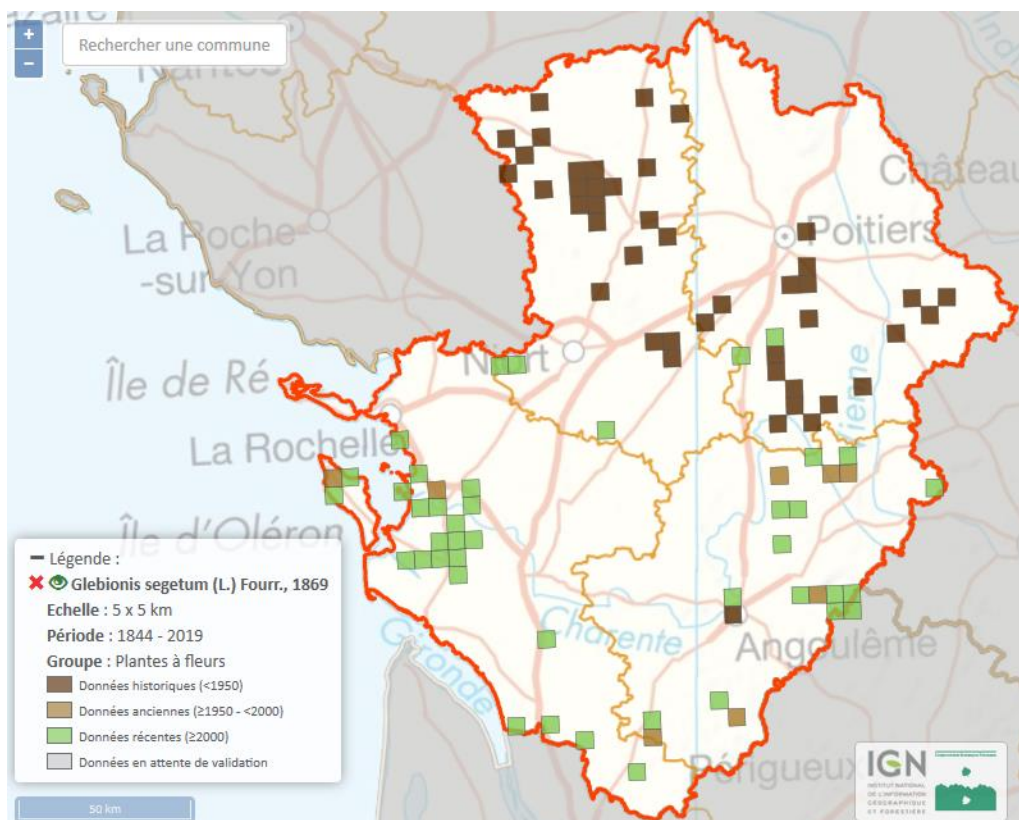


**Description :**

- ❖ Plante annuelle (20 à 60 cm) dont les fleurs peuvent dépasser au-dessus des blés.
- ❖ Feuilles lisses, glauques (= vert bleuté) dont la base entoure la tige.
- ❖ Fleurs composées\*, d'un jaune éclatant, et de diamètre intermédiaire entre la Marguerite et la Pâquerette.

**Ecologie :** Friches ou cultures sur sols siliceux (acides), et ponctuellement sur calcaire.

**Risques de confusion :** Avec le Souci des champs (*Calendula arvensis*) qui a des fleurs de couleur similaire mais ses feuilles sont velues et rugueuses (contrairement au Chrysanthème des moissons dont les feuilles sont lisses).



# Petite spéculaire

*Legousia hybrida*

**Famille** : Campanulacées

**Statut** :

- ❖ Liste rouge nationale : LC
- ❖ Liste rouge Poitou-Charentes : VU
- ❖ Déterminante ZNIEFF\* en Nouvelle-Aquitaine

Photo 1 : Plante entière (F. Conort)

Photo 2 : Fruits (F. Conort)

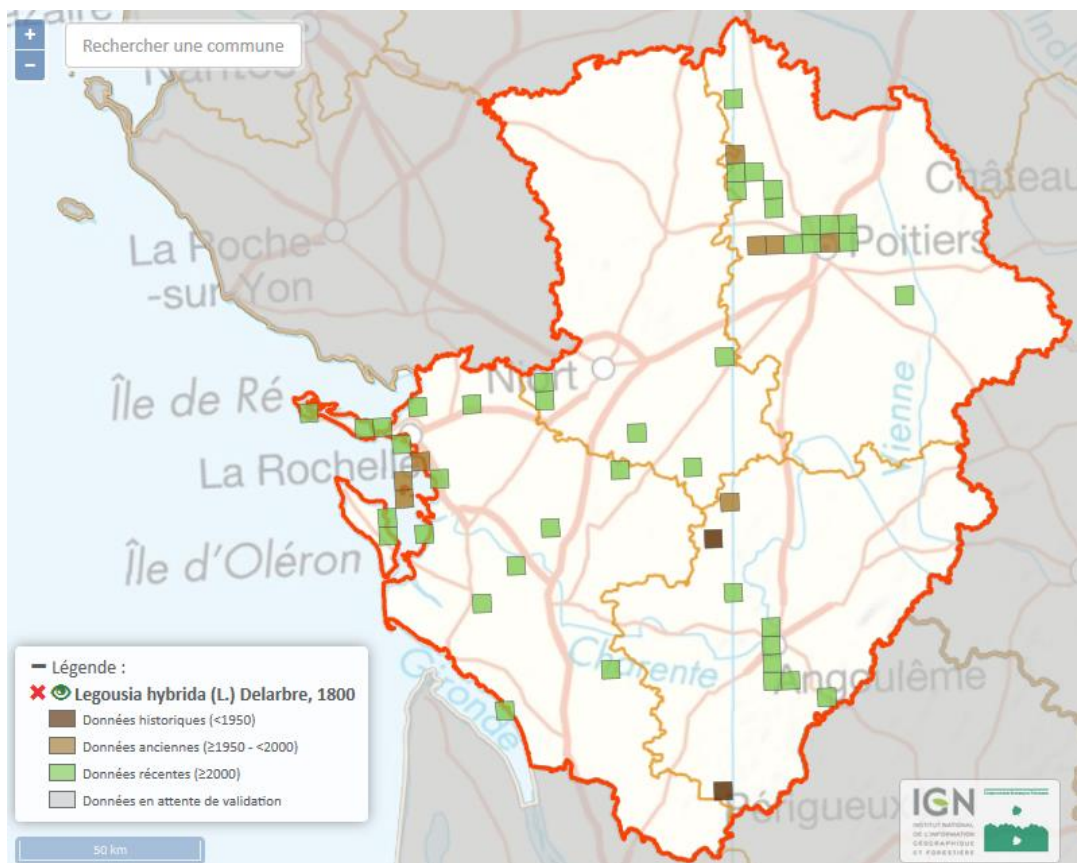


**Description** :

- ❖ Plante annuelle de 10 à 40 cm.
- ❖ Fleurs mauves à pétales\* plus petits que les sépales\*.
- ❖ Fruits longs de 1,5 à 3 cm (Photo 2).
- ❖ Tige et feuilles poilues (pubescentes).

**Ecologie** : Cultures sur calcaire.

**Risques de confusion** : Avec le Miroir de Vénus (*Legousia speculum-veneris*) dont les fruits sont plus petits et à pétales plus grands que les sépales.



# Miroir de Vénus

## *Legousia speculum-veneris*

**Famille :** Campanulacées

**Statut :**

- ❖ Liste rouge nationale : LC
- ❖ Liste rouge Poitou-Charentes : NT
- ❖ Déterminante ZNIEFF\* en 16, 17, 79 et 86

Flleurs de Miroir de Vénus (A. Cardon)

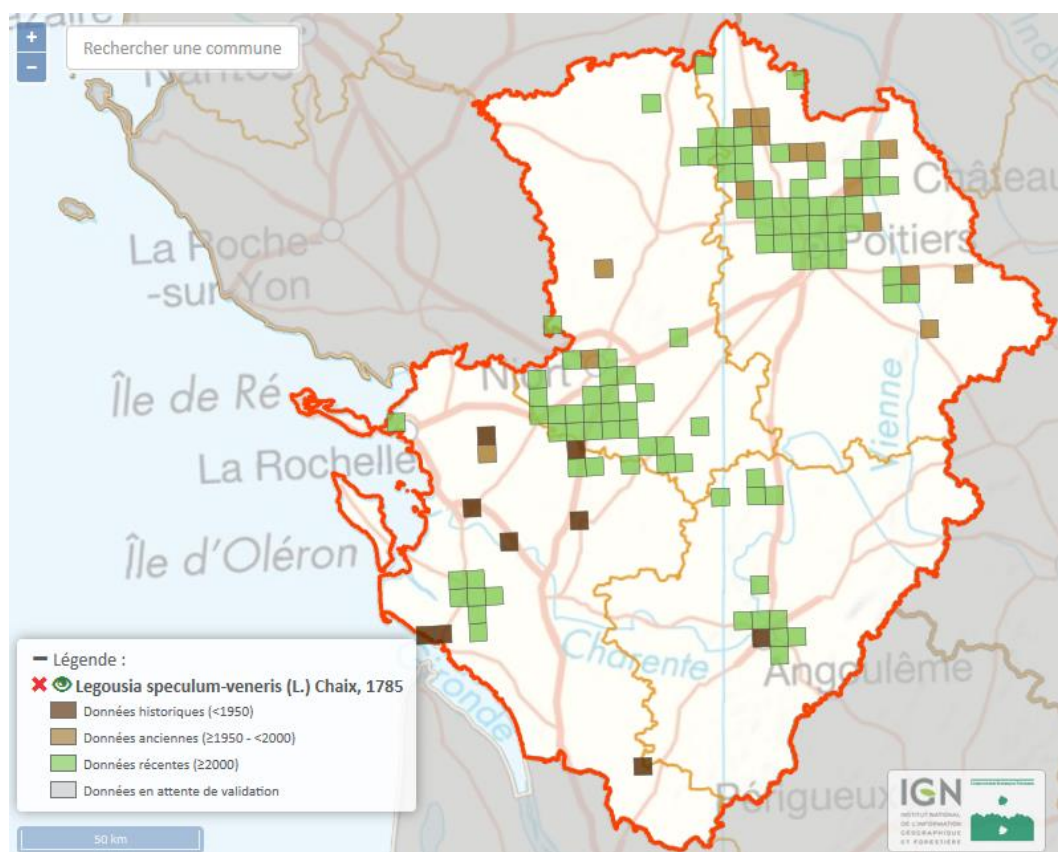


**Description :**

- ❖ Plante annuelle de 10 à 40 cm.
- ❖ Fleurs violettes à pétales\* plus grands que les sépales\*.
- ❖ Fruits longs de moins de 1,5 cm.
- ❖ Tige sans poil (glabre) ou légèrement poilue.

**Ecologie :** Cultures sur calcaire.

**Risques de confusion :** Avec la Petite spéculaire (*Legousia hybrida*) dont les fruits sont plus allongés (>1,5 cm) et aux sépales dépassant les pétales.



# Buglosse des champs

*Lycopsis arvensis*

**Famille :** Boraginacées

**Statut :**

- ❖ Liste rouge nationale : LC
- ❖ Liste rouge Poitou-Charentes : LC

Fleurs de Buglosse des champs (M. Bonnessée)

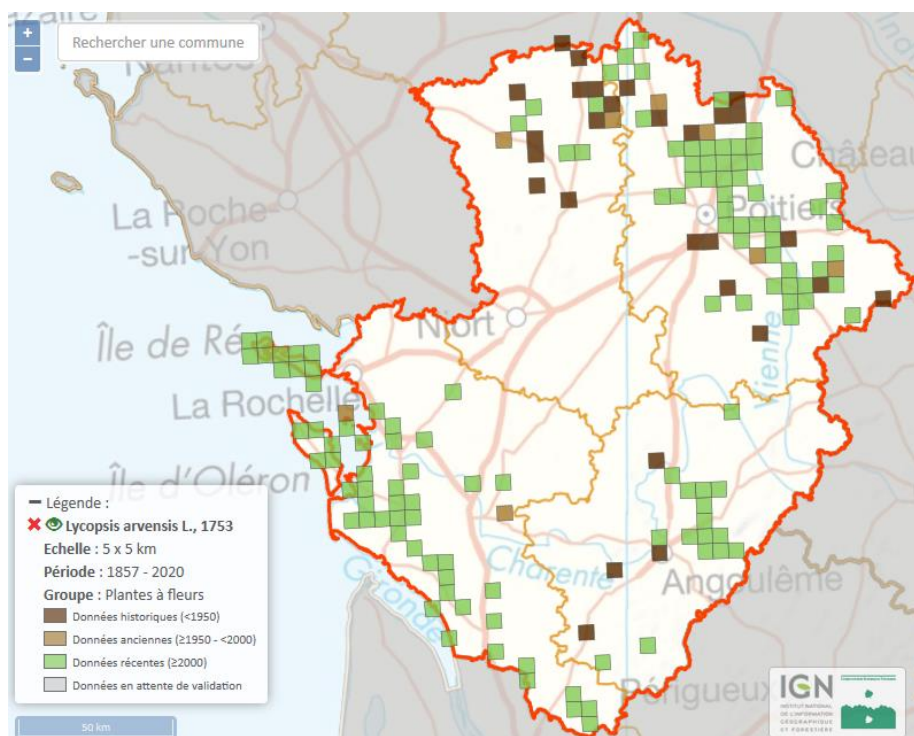


## Description :

- ❖ Plante annuelle de taille moyenne (10-100 cm), dressée et couverte de poils raides et piquants.
- ❖ Feuilles entières allongées et étroites, plus ou moins ondulées et crispées\*.
- ❖ Fleurs bleu clair à 5 pétales arrondis, étalés en étoile, soudés en tube à la base.

**Ecologie :** Moissons sur sables, argiles ou granite.

**Risques de confusion :** Avec la Buglosse d'Italie (*Anchusa italica*) et la Buglosse officinale (*Anchusa officinalis*) différentes par la couleur des fleurs (d'un bleu éclatant, visible de loin) et surtout la forme du tube de la fleur, nettement courbé chez *Lycopsis arvensis*, droit chez les deux *Anchusa*. En cas de découverte, envoyez-nous des photographies par email.



# Muflier des champs

## *Misopates orontium*

**Famille :** Plantaginacées

**Statut :**

- ❖ Liste rouge nationale : LC
- ❖ Liste rouge Poitou-Charentes : LC



Photo 1 : Fleurs (S. Bégoïn)



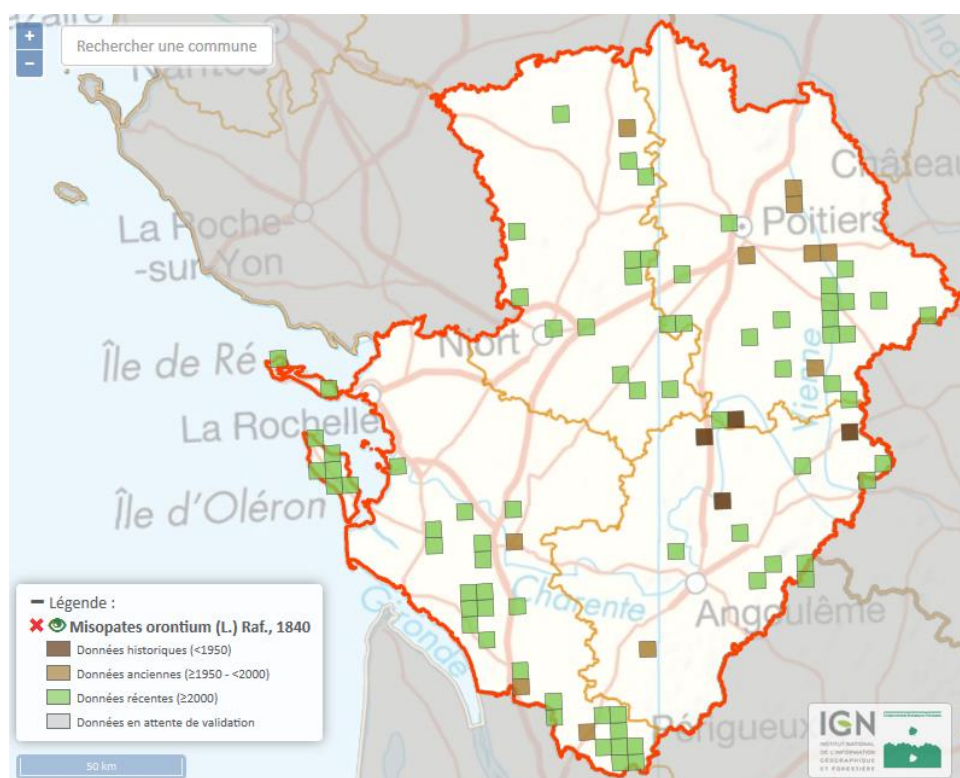
Photo 2 : Fruit (S. Bégoïn)

### Description :

- ❖ Plante annuelle (20 à 50 cm).
- ❖ Feuilles variables mais plutôt linéaires\* et poilues.
- ❖ Fleurs roses insérées directement sur l'axe de la tige et généralement seules (rarement en grappes) (photo 1).
- ❖ Fruits velus (photo 2).

**Ecologie :** Lieux cultivés et sablonneux.

**Risques de confusion :** Avec d'autres espèces de la même famille comme la linaria commune (*Linaria vulgaris*) qui a des fleurs jaunes.



# Coquelicot Argémone

*Papaver argemone*

**Famille :** Papaveracées

**Statut :**

- ❖ Liste rouge nationale : LC
- ❖ Liste rouge Poitou-Charentes : EN
- ❖ Déterminante ZNIEFF\* en Nouvelle-Aquitaine

Photo 1 : Fleur (S. Bégoïn)

Photo 2 : Fruit (S. Bégoïn)

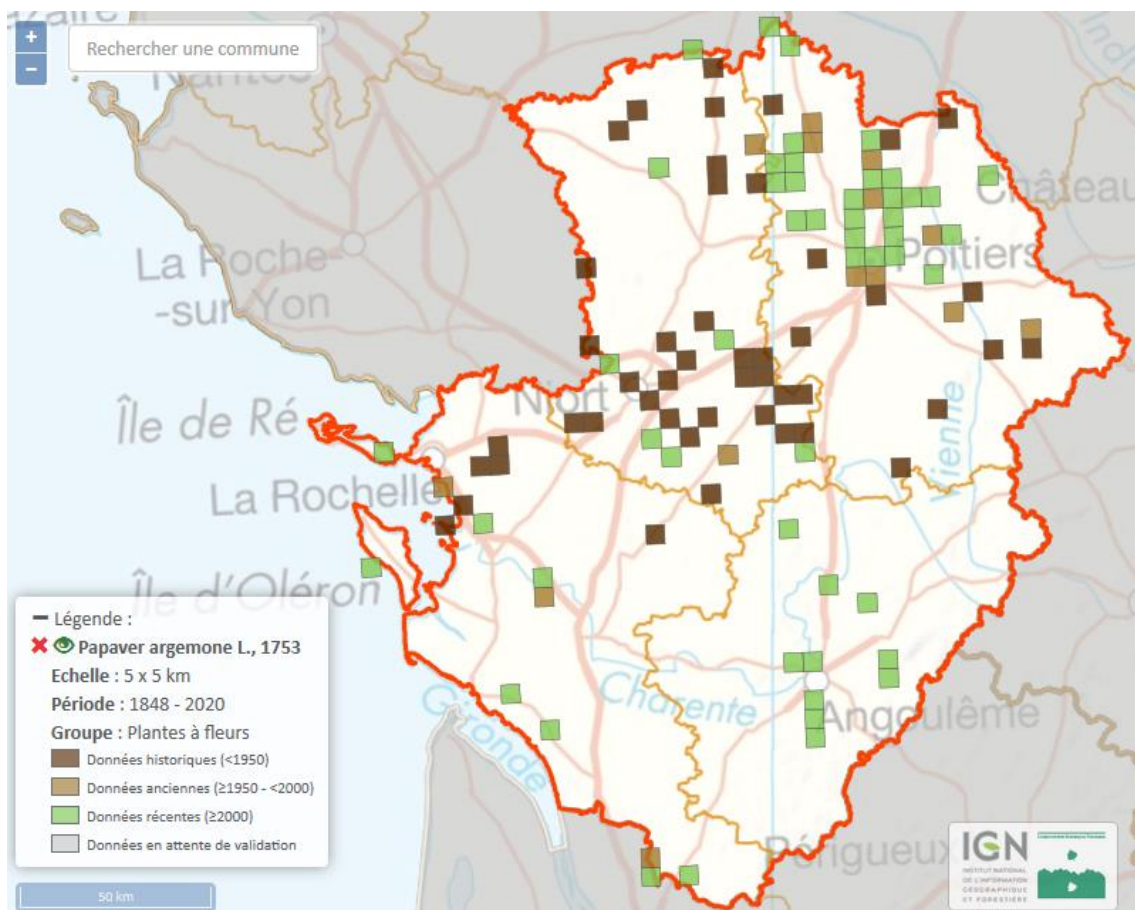


**Description :**

- ❖ Fleurs rouge clair (photo 1).
- ❖ Etamines\* épaissies vers le haut et bleutées.
- ❖ Fruits caractéristiques : allongés et hérissés de poils (photo 2).

**Ecologie :** Cultures sur calcaire.

**Risques de confusion :** Fleur semblable à celle des autres coquelicots. Différenciable facilement par son fruit.





# Coquelicot hybride

*Papaver hybridum*

**Famille :** Papaveracées

**Statut :**

- ❖ Liste rouge nationale : LC
- ❖ Liste rouge Poitou-Charentes : VU
- ❖ Déterminante ZNIEFF\* en Nouvelle-Aquitaine

Photo 1 : Fleur (E. Lepage)

Photo 2 : Fruit (S. Bégoïn)

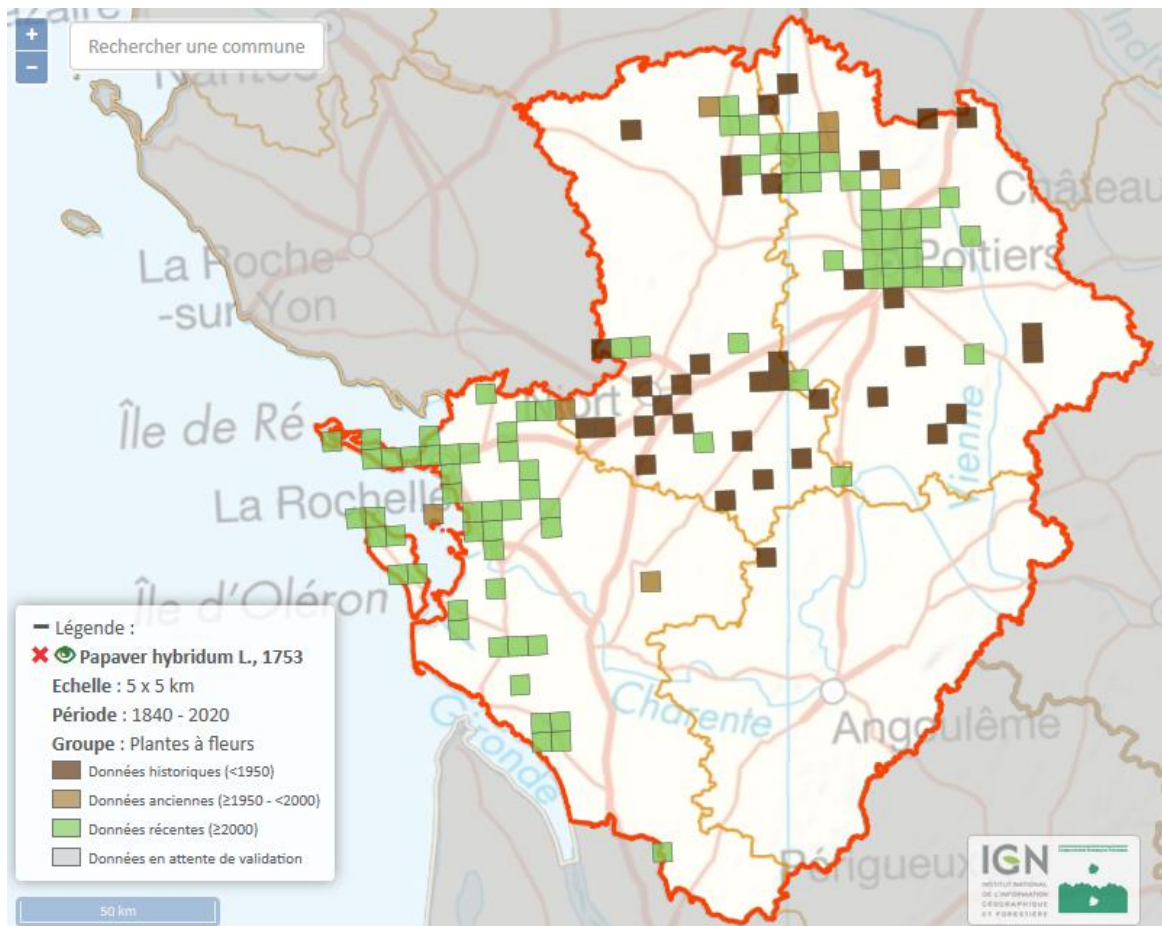


**Description :**

- ❖ Fleurs rouges violacées (photo 1).
- ❖ Etamines\* épaissies vers le haut et bleutées.
- ❖ Fruits caractéristiques : globuleux et hérissés de poils (photo 2).

**Ecologie :** Cultures sur calcaire.

**Risques de confusion :** Fleur semblable à celle des autres coquelicots. Différenciable facilement par son fruit.



# Renoncule des champs

*Ranunculus arvensis*

**Famille :** Renonculacées

**Statut :**

- ❖ Liste rouge nationale : LC
- ❖ Liste rouge Poitou-Charentes : VU
- ❖ Déterminante ZNIEFF\* en Nouvelle-Aquitaine

Photo 1 : Feuilles le long de la tige (F. Conort)

Photo 2 : Fruit (F. Conort)

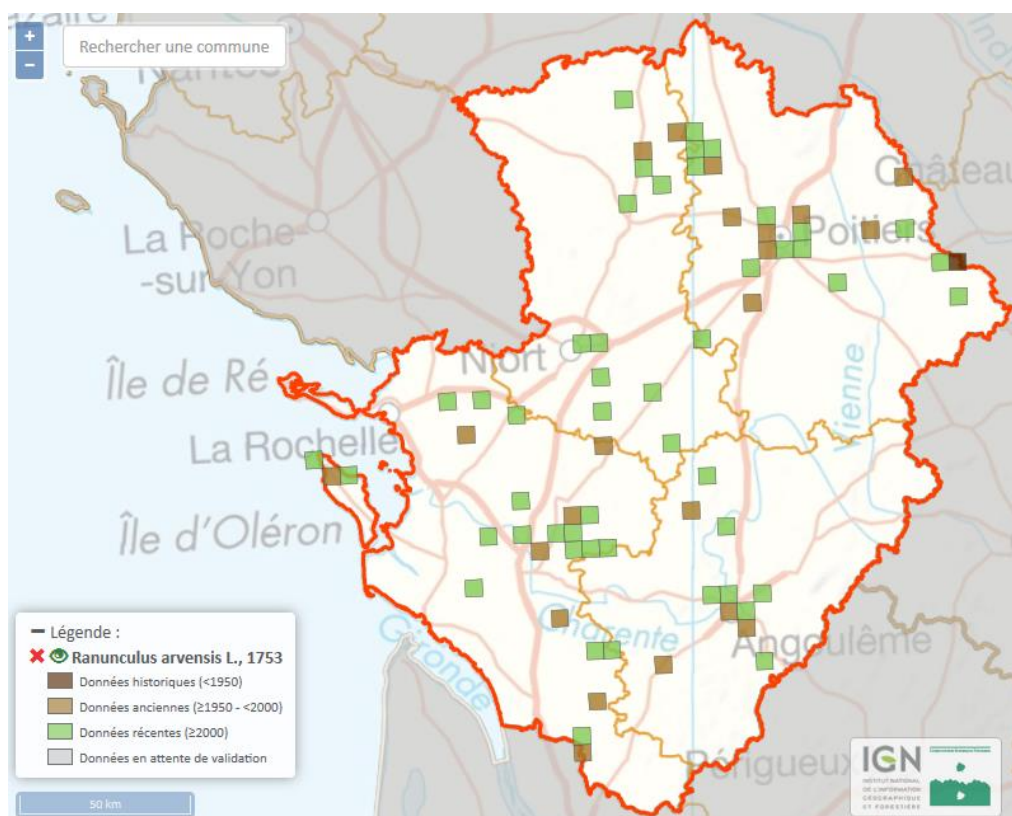


## Description :

- ❖ Plante annuelle (10-60 cm).
- ❖ Segments des feuilles en forme de lanières (longues de quelques cm et larges de quelques mm) (photo 1).
- ❖ Fleurs jaunes.
- ❖ Fruits caractéristiques : hérissés d'épines (photo 2).

**Ecologie :** Cultures sur calcaire.

**Risques de confusion :** Fleur semblable à celle des autres renoncules. En fruits, pas de confusion possible.



# Peigne-de-Vénus

*Scandix pecten-veneris*

**Famille :** Apiacées (= Ombellifères)

**Statut :**

- ❖ Liste rouge nationale : non identifiée comme espèce menacée
- ❖ Liste rouge Poitou-Charentes : LC



Photo 1 : Tapis de Peigne de Vénus (R. Pouit)

Photo 2 : Fruits mûres et feuilles (S. Barbier)

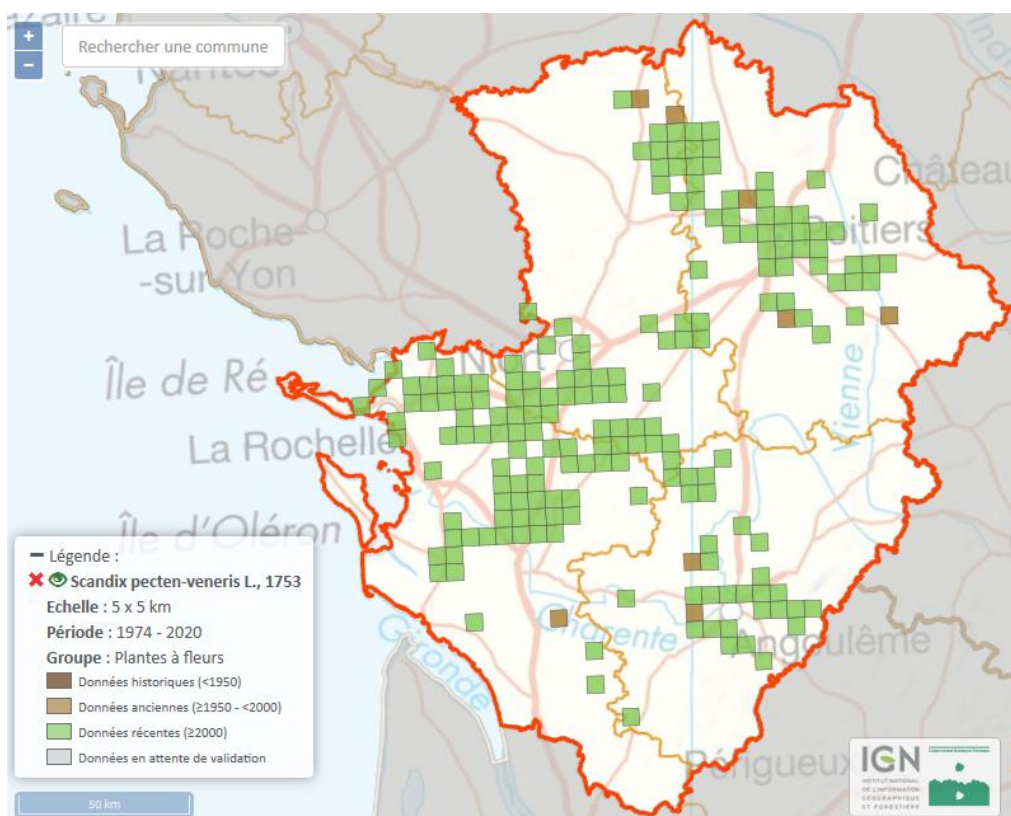


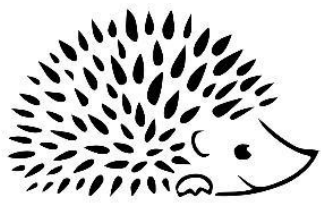
**Description :**

- ❖ Plante annuelle basse (10-30 cm).
- ❖ Feuilles découpées en très fins segments fins (1 mm de large).
- ❖ Fleurs blanches.
- ❖ Fruits très allongés (3 à 6 cm), rigides, dressés (photo 2).

**Ecologie :** Cultures sur calcaire.

**Risques de confusion :** Avant floraison, feuilles similaires à celles d'autres apiacées (*Caucalis platycarpus* notamment), ou des Camomilles. Fruits pouvant rappeler ceux d'*Erodium cicutarium*, mais les feuilles des *Erodium* ne sont pas finement découpées.





Poitou-Charentes  
**NATURE**

# les **Messicoles** du **Poitou-Charentes**

Sources : Cartes de répartition issues de l'Observatoire de la Biologie Végétale de Nouvelle-Aquitaine (<https://obv-na.fr/> ; 15/05/2020) ; Couverture : Adonis d'automne © S. Bégoïn ; Quatrième de couverture : Bleuet © S. Ducept.

Conception : Associations membres de Poitou-Charentes Nature, mai 2020.



AGIR pour la  
BIODIVERSITÉ



Ce document a été élaboré grâce au soutien financier de :

