

# Flore vasculaire du territoire de Lannion-Trégor Communauté : État des connaissances et mise en évidence des enjeux





Flore vasculaire du territoire  
de Lannion Trégor Communauté :  
**État des connaissances  
et mise en évidence des enjeux**

2020

**Analyse, synthèse et rédaction :**

LIEURADE Agnès – Conservatoire botanique national de Brest

**Relecture et avis :**

HARDEGEN Marion – Conservatoire botanique national de Brest

QUÉRÉ Emmanuel – Conservatoire botanique national de Brest

**Avec le soutien financier de :**

Lannion-Trégor Communauté

**Photographies de couverture (de g. à d. et de haut en bas) :**

*Senecio helenitis* (L.) Schinz & Thell. subsp. *helenitis* (© Y. Le Gall) ; *Polygonum oxyspermum* C.A.Mey. & Bunge ex Ledeb. subsp. *raii* (Bab.) D.A.Webb & Chater (J. Geslin, CBNB) ; *Centaurium scilloides* (L.f.) Samp. (E. Quéré, CBNB).

**Ce document doit être référencé comme suit :**

Lieurade A., 2020 – *Flore vasculaire du territoire de Lannion-Trégor communauté : état des connaissances et mise en évidence des enjeux*. Lannion-Trégor Communauté. Brest : Conservatoire botanique national de Brest. 40 p., 1 annexe.

## SOMMAIRE

INTRODUCTION .....	5
I. METHODE .....	5
I.1. Présentation du site d'étude.....	5
I.2. Recueil et synthèse des données disponibles.....	6
I.2.1. Identification des sources de données floristiques disponibles .....	6
I.2.2. Référentiel taxonomique utilisé.....	8
I.2.3. Choix des données floristiques utilisées .....	8
I.3. Définition des espèces végétales « à enjeu ».....	9
I.4. Synthèse des informations floristiques par commune .....	11
II. RESULTATS.....	12
II.1 État des lieux des connaissances.....	12
II.1.1 Données du système d'information <i>Calluna</i> du CBN de Brest.....	12
II.1.2 Données des systèmes d'information de Lannion-Trégor Communauté.....	14
II.1.3 Données issues de diverses sources bibliographiques .....	15
II.2 Les taxons « à enjeu » identifiés sur Lannion-Trégor Communauté.....	16
II.3 Répartition des taxons à fort enjeu sur Lannion-Trégor Communauté.....	22
CONCLUSION .....	32
BIBLIOGRAPHIE.....	33

**Annexe :** Liste des observateurs et des études bibliographiques des données intégrées dans la base *Calluna*

## INTRODUCTION

Le territoire de Lannion-Trégor Communauté couvre une large partie nord-ouest du département des Côtes-d’Armor. Comprenant un ensemble de communes littorales et intérieures, de paysages diversifiés et d’une grande diversité des habitats naturels et semi-naturels, ce territoire est connu pour abriter un patrimoine naturel de grande valeur et en particulier, des stations de plantes à forte valeur patrimoniale, protégées ou non. Certaines de ces espèces présentent un fort enjeu de conservation à l’échelle départementale, régionale voire nationale.

Afin de mieux connaître et protéger cette richesse, l’équipe de Lannion-Trégor Communauté (LTC) a lancé en 2019 un Atlas de la biodiversité intercommunale (ABI). Dans le cadre de ce programme, Lannion-Trégor Communauté a sollicité le Conservatoire botanique national (CBN) de Brest pour identifier et analyser les différentes sources de données disponibles.

L’objectif de la mise en commun de ces données était de pouvoir dresser un état des connaissances de la flore vasculaire du territoire et de mettre en évidence les espèces présentant les plus forts enjeux en termes de connaissance et de conservation.

Le présent rapport présente les premiers résultats obtenus suite à la synthèse des connaissances existantes et dresse un bilan quantitatif et qualitatif de la flore vasculaire du territoire de Lannion-Trégor communauté.

## I. METHODE

### 1.1. Présentation du site d’étude

Le territoire de Lannion-Trégor communauté comprend 57 communes<sup>1</sup>. L’ensemble géographique présente une forme plus ou moins triangulaire s’étendant, au sud-ouest, de Plougras à Plestin-les-Grèves le long de la limite départementale, puis tout le long de la côte, vers le nord et l’est, jusqu’à Pleubian, Lanmodez et Lézardrieux.



**Figure 1** : les 57 communes de Lannion-Trégor communauté en 2020

<sup>1</sup> Liste actualisée au 01/01/2019, suite à la fusion de Pouldouran, Hengoat, La Roche-Derrien et Pommerit-Jaudy en une commune unique : la Roche-Jaudy.

## **I.2. Recueil et synthèse des données disponibles**

### **I.2.1. Identification des sources de données floristiques disponibles**

L'état des lieux des connaissances de la flore vasculaire du territoire de Lannion-Trégor Communauté se base sur la consultation de diverses sources de données disponibles :

- **Le système d'information *Calluna* du Conservatoire botanique national de Brest**, qui centralise un important nombre d'observations sur la flore vasculaire du nord-ouest de la France. Il contient des données provenant de sources diverses (terrain ou bibliographie) avec des échelles de recueil et de validité variées (données communales, zones d'inventaires localisées au 1/25 000<sup>e</sup>, au 1/5 000<sup>e</sup> ou à l'aide de points GPS). Ces données sont issues :
  - **soit de la méthodologie de l'inventaire permanent** du Massif armoricain (Magnanon, 1992) conduit par le Conservatoire botanique national de Brest et son réseau d'observateurs bénévoles. Selon ce protocole, l'observateur indique les espèces vues à l'intérieur d'un contour de prospection. Les données sont traditionnellement recueillies au 1/25 000<sup>e</sup>, néanmoins certaines données (notamment les plus récentes et une partie des données de localisation d'espèces rares et menacées) sont recueillies au 1/5 000<sup>e</sup> ou par le biais de points GPS ;
  - **soit de suivis d'espèces réalisés selon le protocole « Suiviflore » de suivi d'espèces à forte valeur patrimoniale** (Mesnage, 2019) : l'espèce faisant l'objet du suivi est géolocalisée avec précision (au GPS ou sur orthophotographie). Les contours de ces inventaires correspondent donc à la localisation effective et précise de cette espèce. Les données géographiques sont accompagnées d'informations sur les effectifs ou la surface de la station, l'écologie et la biologie de l'espèce, les menaces ou atteintes constatées, l'évaluation de l'état de la station... Des espèces compagnes peuvent également être mentionnées sur la station.
  - **soit d'informations (avec ou sans contours digitalisés) provenant du dépouillement de sources bibliographiques**. L'échelle du recueil est également variable. Il peut s'agir de données, souvent « anciennes », non cartographiées mais identifiées géographiquement par le nom d'une commune et/ou parfois d'un lieu-dit. Ces données sont renseignées dans le système d'information à l'échelle communale. D'autres données proviennent d'études sur un site contenant des localisations précises d'espèces identifiées comme présentant des enjeux à l'échelle du site. Ces données peuvent être cartographiées à des échelles variées, elles sont souvent assez, voire très précises ;
  - **soit de « lots de données »** fournis par des naturalistes du réseau du CBN de Brest, sous divers formats. Il s'agit généralement de listes d'espèces numérisées (tableurs Excel, bases de données Access, fichiers Word...) associées à des données géographiques (fichiers SIG ou contours dessinés manuellement sur des cartes ou photographies aériennes). Ces lots de données constituent des « bases » généralement assez conséquentes, dont l'intégration nécessite un travail préalable de mise en conformité avant de pouvoir intégrer le système d'information *Calluna*. On peut citer ainsi les nombreuses données recueillies par le botaniste Daniel Philippon sur le Trégor costarmoricaïn et mises à disposition du CBN de Brest sous forme d'une base de données de ce type ;
  - **le système d'information contient également des données recueillies à l'échelle de la maille UTM ou de la « maille grade », issues principalement de l'atlas de la flore des Côtes-d'Armor (Philippon, Prelli & Poux, 2006)**. Ces données sont intéressantes dans le cadre de synthèses régionales, mais leur précision ne leur permet généralement pas de les mobiliser à des échelles plus précises, compte tenu de la taille importante du contour de prospection (10 km x 10 km).

- **Les systèmes d'information de Lannion-Trégor Communauté** contiennent également un nombre conséquent d'informations floristiques, centralisées dans :
- **la base *Serena* de Lannion-Trégor Communauté**, qui comprend : des données bibliographiques issues d'études sur différents sites du territoire ; des observations « de terrain » recueillies auprès de naturalistes suite à des « prospections ciblées » ou de « simples inventaires » ;
  - **les données recueillies par le biais du *Portail Atlas de la Biodiversité***. Cet outil de recueil de données a été développé dans le cadre de l'ABI ; il est mis à disposition des naturalistes depuis le début de l'année 2019. Ouvert à tous, le *Portail Atlas de la Biodiversité* permet à chacun de saisir ses données en ligne par le biais d'un point d'observation associé à une espèce ou une courte liste (10 espèces maximum par observation). Selon les cas, les observateurs sont identifiés ou « anonymes ». Les observations les plus intéressantes font l'objet d'une vérification « sur le terrain » par le personnel de Lannion-Trégor Communauté.

Toutes les données issues du système d'information *Serena* ou du *Portail Atlas de la Biodiversité* sont géoréférencées sous formes de points correspondant à des centroïdes de zones d'inventaires. La précision de ces données est variable (échelle d'un site ou d'un lieu-dit, ou pointage précis d'une dizaine d'espèces maximum).

- **De nombreuses autres sources bibliographiques** présentant des données floristiques. On peut citer en particulier des données relatives aux périmètres existants liés au patrimoine naturel :
- **les données associées aux périmètres Znieff de type 1** : le site internet du Muséum national d'histoire naturelle présente des fiches descriptives associées aux diverses campagnes de terrain menées pour l'amélioration des connaissances « flore et habitats » de ces secteurs reconnus pour leur intérêt écologique, faunistique et floristique. Ces fiches présentent notamment des listes des types de milieux et des espèces déterminantes, animales et végétales, recensées sur le périmètre concerné<sup>2</sup>. Des éléments complémentaires (notamment la répartition de certaines espèces) ont été fournis au CBN de Brest par J. Durfort, auteur de plusieurs de ces fiches ;
  - **les données associées aux périmètres Natura 2000 ou aux réserves naturelles régionales ou nationales** : ces sites ont pour la plupart fait l'objet de cartographies souvent précises, avec identification et localisation de stations d'espèces à forte valeur patrimoniale ;
  - **les données associées aux périmètres des Espaces naturels sensibles du Département**. En 2017, un travail approfondi d'analyse bibliographique a été réalisé dans le cadre d'une synthèse des connaissances de la flore vasculaire des Espaces naturels sensibles des Côtes-d'Armor. Un recueil des références bibliographiques par Espaces naturel sensible a été effectué et publié dans cette synthèse (Hardegen et Quéré, 2017, annexe 1).

Par ailleurs d'autres références bibliographiques sont potentiellement recensées dans le catalogue *PMB* du CBN de Brest.

Dans le cadre de la présente étude, le temps imparti ne permettait pas une analyse bibliographique approfondie sur l'ensemble du territoire. Ainsi, l'analyse bibliographique se base en priorité sur les connaissances préalablement acquises et identifiées lors des études concernant les périmètres liés au patrimoine naturel évoqués ci-dessus.

---

<sup>2</sup> Muséum national du patrimoine naturel. *Données et outils - Recherche de données ZNIEFF continentale* [en ligne]. <https://inpn.mnhn.fr/accueil/recherche-de-donnees/znieff-cont> (consulté le 10.12.2020).



- **Autres sources de données** : un certain nombre de données concernant le territoire d'étude sont également identifiées, mais non encore intégrées dans les systèmes d'information décrits ci-dessus. On peut citer ainsi :
- **des données issues de relevés phytosociologiques, recueillies dans la base Vegouest développée par le CBN de Brest.** Ces données, actuellement en cours d'intégration et de validation, sont destinées à intégrer le système d'information *Calluna* ;
  - **des données issues de « lots de données » en cours de traitement avant intégration dans le système d'information Calluna.** Comme évoqué ci-dessus, un ensemble conséquent de données a été transmis au CBN de Brest par Daniel Philippon sous la forme de listes d'espèces numérisées, associées à des périmètres géographiques dessinés manuellement sur des cartes IGN. Un important travail mené depuis 2017 entre le CBN de Brest et D. Philippon a permis de digitaliser une grande partie de ces contours en y associant les listes d'espèces concernées. Ce travail n'a cependant pu être abouti à ce jour, d'autant qu'une partie de ces données nécessite un complément de recueil d'informations auprès de l'observateur (doute sur les localisations, doublons dans les listes...)

### 1.2.2. Référentiel taxonomique utilisé

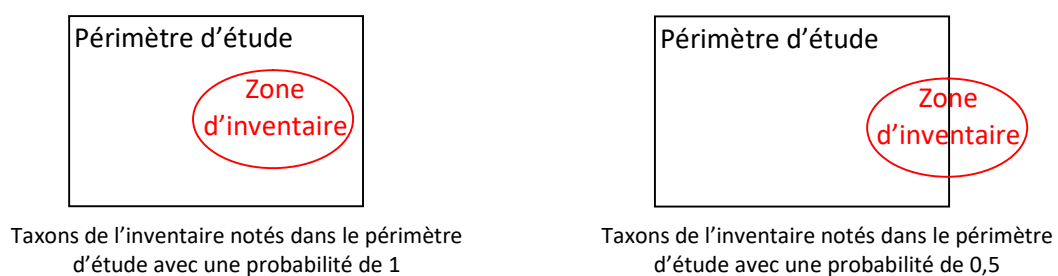
La nomenclature utilisée ici suit le référentiel des noms d'usage de la flore de l'Ouest de la France ("R.N.F.O." – en ligne sur le site web du CBN de Brest, [www.cbnbrest.fr/rnfo](http://www.cbnbrest.fr/rnfo) consulté le 17/12/2020). Dans les restitutions numériques, les correspondances avec le référentiel taxonomique Taxref version 12 sont établies.

### 1.2.3. Choix des données floristiques utilisées

Un croisement géographique des données disponibles dans les bases de données avec le périmètre du territoire d'étude a été effectué. Le contour utilisé est basé sur les fichiers fournis par l'IGN (version 2014). Il comprend l'ensemble des contours géographiques des communes du territoire (une mise à jour a été effectuée pour La Roche-Jaudy). Il intègre également un « buffer » au large des côtes, permettant d'inclure les îlots marins rattachés aux communes littorales.

Les données floristiques centralisées dans le système d'information *Calluna* du CBN de Brest sont dans leur grande majorité incluses dans une même commune. Dans quelques rares cas, les contours d'inventaires peuvent intersecter les périmètres du territoire d'étude sans être complètement inclus dans ce dernier (cf. figure 2).

Dans cette étude, sont pris en compte les inventaires dont la surface est incluse à 50% au moins sur le territoire de Lannion-Trégor Communauté. Pour les données issues du protocole Suiviflore, toutes les données intersectant le périmètre d'études sont prises en compte. Ces données correspondent en effet à des données de présence assurée d'une espèce à forte valeur patrimoniale.



**Figure 2** : Intersection des périmètres d'inventaires avec les zones de requête dans *Calluna*



### 1.3. Définition des espèces végétales « à enjeu »

La méthode de hiérarchisation des enjeux adoptée repose essentiellement sur le statut de rareté et menace des taxons, avec comme références la liste rouge de la flore vasculaire de Bretagne (Quéré *et al.*, 2015) et la liste rouge de la flore vasculaire de France métropolitaine (UICN France & FCBN & AFB & MNHN (éds), 2018).

La « sensibilité » du taxon est ensuite pondérée par l'appréciation de la « représentativité » (ou « abondance relative »). Cette dernière est évaluée sur la base de données de répartition ; elle permet de mettre en évidence les taxons ayant leur centre de répartition français en Bretagne.

#### Critères de rareté et menace - Listes rouges UICN :

Les listes rouges évaluent le risque de disparition des taxons à l'échelle d'un territoire, sur la base des connaissances de la rareté des taxons et du déclin de leurs stations et/ou effectifs. L'élaboration de ces listes rouges repose sur la méthode établie par l'UICN, adaptée à la flore vasculaire par un groupe de travail réunissant les dix Conservatoires botaniques nationaux de France métropolitaine (Magnanon *et al.*, 2009).

Ces listes classent les taxons en catégories reflétant leur degré de vulnérabilité :

Taxons menacés	{	RE	Taxons disparus
		CR	Taxons en danger critique
		EN	Taxons en danger
		VU	Taxons vulnérables
		NT	Taxons quasi-menacés
		LC	Taxons non menacés (préoccupation mineure)
		DD	Taxons pour lesquels les données sont insuffisantes pour une évaluation selon la méthode UICN

#### Listes rouges prises en compte :

- Liste rouge de la flore vasculaire de France métropolitaine (UICN France & FCBN & AFB & MNHN (éds), 2018)
- Liste rouge de la flore vasculaire de Bretagne (Quéré *et al.*, 2015)

#### Évaluation de la « représentativité » :

Ce critère traduit l'abondance relative d'un taxon à l'échelle de deux territoires de référence : abondance du taxon en Bretagne *versus* son abondance en France métropolitaine, abondance du taxon dans le site X *versus* son abondance à l'échelle d'un département...

La représentativité (indice Vo) à été calculée sur la base de données d'occurrence des taxons (présence par mailles de 10 x 10 km) ; elle est estimée en calculant le rapport nombre de mailles Bretagne / nombre de mailles France métropolitaine x 100.

Les données de référence pour l'occurrence des taxons à l'échelle nationale sont issues du Système d'Information « flore, fonge, végétation et habitats » du réseau des Conservatoire botanique nationaux (agrégation du SI Flore en date du 08/11/2016), actualisées et complétées pour la Bretagne et le territoire d'agrément du CBN de Brest (Pays de la Loire, Bretagne, Normandie occidentale) par les données issues de la base de données Calluna du CBN de Brest (novembre 2019).

Les seuils utilisés pour traduire les données d'occurrence obtenues (incide Vo) en catégories de représentativité (en cohérence avec les travaux de l'Observatoire de l'environnement de Bretagne - Siorat, 2015) sont les suivants :

Rapport nb mailles Bretagne/France (Vo)	Catégorie de représentativité
Rapport < 5	1
Rapport [5 – 10[	2
Rapport [10 - 20[	3
Rapport [20 - 30[	4
Rapport > 30	5

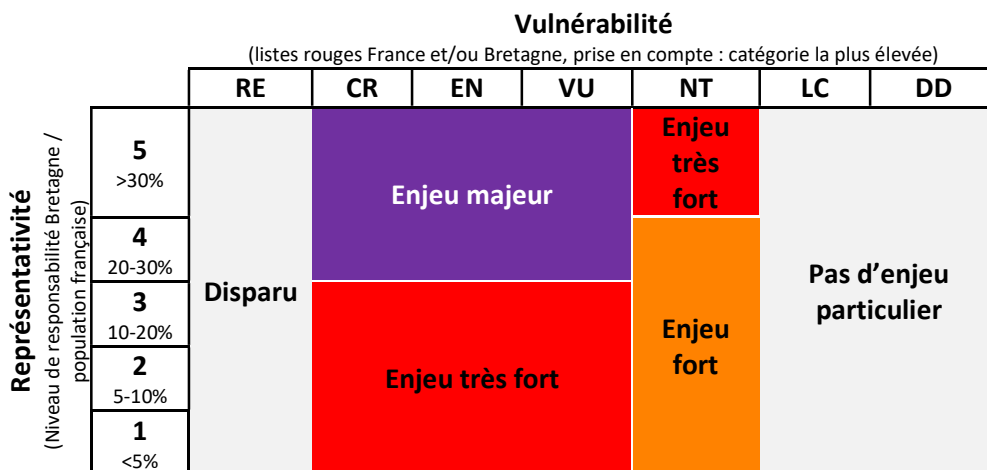
Exemples :

Vo < 5, catégorie de représentativité 1 : Rapport « population Bretagne / population métropole » similaire au rapport surface Bretagne / surface métropole  $\cong$  population métropolitaine uniformément répartie sur tout le territoire national. La Bretagne ne porte pas de responsabilité particulière pour un taxon réparti uniformément sur le territoire métropolitain.

Vo = 50, catégorie de représentativité 5 : Le taxon X est présent dans 10 mailles en Bretagne et en 20 mailles en France. 50% des mailles d'occurrence du taxon se trouvent en Bretagne. On considère alors que la Bretagne porte une responsabilité majeure pour ce taxon.

Combinaison des critères de rareté et menacé et de représentativité pour identifier et hiérarchiser les taxons à enjeu de conservation :

Afin d'identifier et de hiérarchiser les enjeux de conservation des taxons, un croisement (cf. **figure 3**) est réalisé entre les catégories de vulnérabilité et de représentativité présentées ci-dessus :



**Figure 3** : enjeux de conservation obtenus par le croisement de la vulnérabilité et de la représentativité des taxons

CR : en danger critique ; EN : en danger ; VU : vulnérable ; NT : quasi menacé ; LC : préoccupation mineure ; DD : données insuffisantes.

Sont ainsi distingués trois niveaux d'enjeux de conservation :

- 1- **Enjeu de conservation majeur**
- 2- **Enjeu très fort**
- 3- **Enjeu fort**

Les espèces protégées ne présentant pas un enjeu de conservation lié à leur statut de menace sur une des listes rouges récentes sont regroupées au sein d'une quatrième catégorie « **4- Enjeu réglementaire** ».

Une cinquième catégorie intitulée : **5- Autres taxons intéressants**, rassemble les taxons ne répondant pas aux critères précédents mais figurant sur la liste « rouge » du Massif armoricain (Magnanon, 1993). Cette liste, rédigée sur la base des connaissances disponibles au début des années 1990, est la seule existante évaluant la vulnérabilité de taxons à l'échelle de l'entité biogéographique qu'est le Massif armoricain. Les espèces présentes dans cette liste restent ainsi intéressantes à considérer (d'autant qu'elles se développent souvent dans des habitats menacés) bien que ce travail mériterait d'être réactualisé.

La méthode proposée identifie ainsi cinq niveaux d'enjeux de conservation. Les plantes ne rentrant dans aucune de ces catégories sont évaluées comme ne présentant pas d'enjeu particulier de conservation.

#### ***1.4. Synthèse des informations floristiques par commune***

Une synthèse des données disponibles a été effectuée à l'échelle de chaque commune, soit par croisement géographique avec le périmètre de chaque commune de Lannion-Trégor Communauté (pour les données digitalisées), soit par le champ « commune » renseigné dans les bases de données de Lannion-Trégor-Communauté. On peut ainsi connaître le nombre d'observations floristiques par commune et établir une liste des taxons présents dans chaque commune (une observation = un taxon noté dans un inventaire donné).

Certains périmètres d'inventaire peuvent intersecter plusieurs communes. Dans le cadre du présent bilan, ces inventaires sont rattachés à la commune sur laquelle la surface de la zone inventoriée est la plus importante.

Pour les données issues du protocole Suiviflore, toutes les données intersectant un contour communal sont prises en compte : en effet, comme évoqué plus haut, ces données correspondent à des données de présence assurée d'une espèce à forte valeur patrimoniale sur l'ensemble de la zone d'inventaire cartographiée.

La synthèse des données à l'échelle communale permet de mettre en avant les communes les mieux connues et les plus riches d'un point de vue floristique. Elle permet par ailleurs d'obtenir des informations sur l'actualité des connaissances et de mettre en évidence les taxons à forte valeur patrimoniale présents dans chaque commune.

## II. RESULTATS

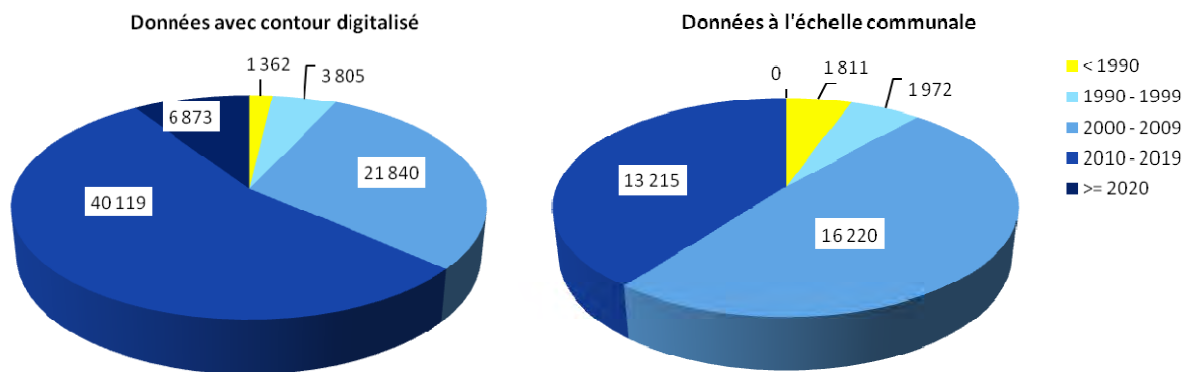
### II.1 État des lieux des connaissances

#### II.1.1 Données du système d'information *Calluna* du CBN de Brest

La consultation du système d'information *Calluna* du Conservatoire botanique, toutes périodes confondues, fait ressortir<sup>3</sup> :

- 73 999 observations issues de 2 626 inventaires digitalisés,
- 33 218 données à l'échelle communale : 85% de ces données proviennent de la « base de donnée D. Philippon » présentée au paragraphe I.2.1 ; 13% sont issues de l'intégration de données bibliographiques. On notera que dans ce type de données, des doublons ne sont pas à exclure (une même observation peut en effet être reprise dans plusieurs publications).

La grande majorité de ces données sont récentes (fig. 4) : 92% correspondent à des observations effectuées à partir de l'an 2000 (soit 68 832 observations digitalisées et 29 435 recueillies à l'échelle communale).



**Figure 4 :** Ancienneté des observations floristiques intégrées au système de données *Calluna*

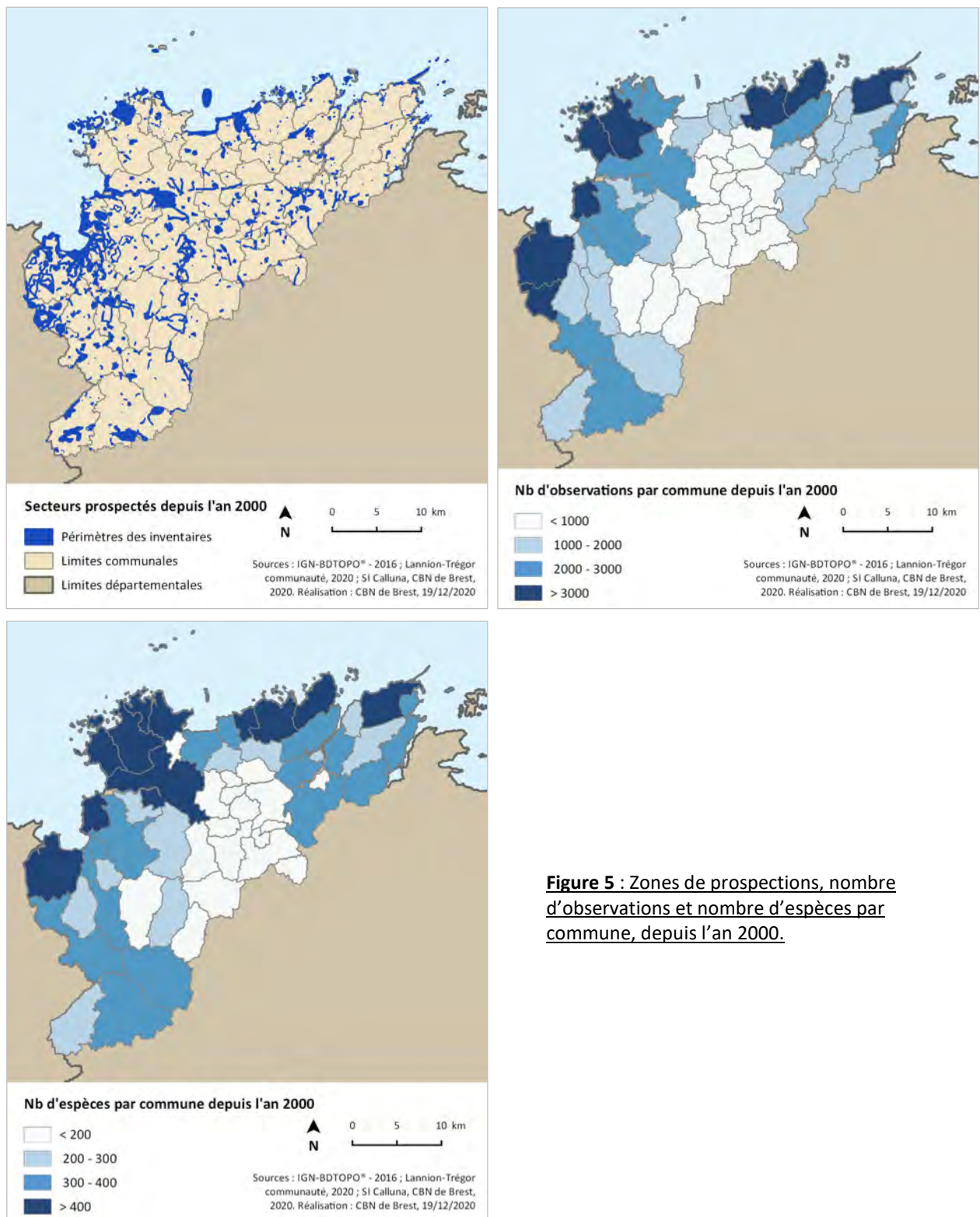
Le nombre important de données récoltées à partir de 1990 s'explique par le lancement, en 1992, de l'*inventaire permanent de la flore vasculaire* (cf. p. 6). Destiné à améliorer les connaissances de la répartition de la flore vasculaire à l'échelle du Massif armoricain, l'inventaire permanent s'appuie sur un grand nombre de correspondants bénévoles ou professionnels de l'environnement. À ce jour, au moins 81 observateurs ont ainsi fourni des données sur le territoire de Lannion-Trégor Communauté dans le cadre de cet inventaire permanent (voir annexe).

Le nombre important de données collectées entre 2000 et 2009 correspond à de nombreuses prospections menées en vue de la parution de l'atlas de la flore des Côtes-d'Armor (Philippon *et al.*, 2006) par les auteurs de cet ouvrage et en particulier par Daniel Philippon ; les salariés du CBN de Brest et les membres bénévoles du réseau de correspondants ont également contribué à l'acquisition de connaissances à cette époque.

Après la parution de cet atlas, la dynamique s'est poursuivie et le nombre d'observations botaniques est resté important sur le territoire de Lannion-Trégor communauté : 64% des observations digitalisées et 40% des observations recueillies à l'échelle communale ont ainsi été effectuées depuis 2010. On peut signaler en particulier les très nombreuses prospections réalisées par le botaniste Yves le Gall, qui comptabilise à lui seul près de la moitié des observations recueillies depuis 2010 dans le cadre de l'inventaire permanent (données avec contour digitalisé). Cette dynamique a été facilitée par l'outil de

<sup>3</sup> Exportation réalisée au sein du système d'information *Calluna* le 16 décembre 2020 ; les données d'observations intégrées postérieurement à cette date ne sont pas prises en compte dans ce bilan.

saisie en ligne des observations botaniques développé par le CBN de Brest et mis à disposition des observateurs à partir de 2012 [en ligne]<sup>4</sup>.



**Figure 5 : Zones de prospections, nombre d'observations et nombre d'espèces par commune, depuis l'an 2000.**

<sup>4</sup> Conservatoire botanique de Brest. Page consultée le 16/12/2020. <http://www.cbnbrest.fr/observatoire-plantes/carnet-de-terrain> accès via le lien « saisie des observations sur les plantes à fleurs et les fougères »

Les cartes de la figure 5 illustrent la répartition géographique des observations sur le territoire de Lannion-Trégor Communauté depuis l'an 2000 (données avec contour digitalisé ou renseignées à l'échelle communale).

On observe que la connaissance du territoire est relativement bonne, mais hétérogène, les communes littorales étant mieux « connues » (plus grand nombre d'observations) que les communes de l'intérieur. Elles présentent également un plus grand nombre d'espèces.

La moyenne du nombre d'observations par commune depuis 2000 est de 1724 ; celle du nombre d'espèces observées est de 289.

La commune présentant le plus grand nombre d'observation est Plestin-les-Grèves (10917 observations), loin devant Pleubian (5845) et Pleumeur-Bodou (5695). Mais c'est Pleumeur-Bodou qui totalise le plus grand nombre d'espèces observées (598) devant Plestin-les-Grèves (579) et Trébeurden (560).

Outre les différences de superficie des différentes communes (les communes plus étendues étant davantage disposées à faire l'objet d'observations que les communes moins étendues), les différences de nombre de données à l'échelle communale peuvent s'expliquer essentiellement par :

- la présence ou non d'une frange littorale : le littoral, lorsqu'il est préservé, présente des sentiers permettant de parcourir des milieux naturels assez variés, de plus il abrite des milieux et des espèces absents des communes dites « intérieures » ;
- la présence ou non de végétations naturelles et semi-naturelles et la variété des types de végétation présents sur la commune : ainsi la commune de Plounérin (qui abrite la réserve naturelle régionale FR9300152 - Landes, prairies et étangs de Plounérin) et celle de Loguivy-Plougras (où se situe la majeure partie de la forêt départementale de Beffou) comptabilisent des chiffres voisins à supérieurs à ceux de certaines communes littorales.

La carte des secteurs prospectés montre que les franges littorales sont généralement plus intensément prospectées que les parties intérieures des communes. Les végétations naturelles et semi-naturelles sont également plus recherchées par les botanistes que les végétations artificielles : outre les exemples précédents, on peut noter ainsi de nombreux inventaires réalisés le long du Léguer ou du Douron.

Par ailleurs, on peut signaler une forte densité des inventaires dans l'ouest du territoire : cette densité est attribuable notamment à la présence de sites d'une grande richesse floristique et notamment le Grand Rocher, sur les communes de Plestin-les-Grèves et Tréduder, et les falaises de Trédrez-Locquémeau. Ces secteurs sont très visités par les botanistes.

### **II.1.2 Données des systèmes d'information de Lannion-Trégor Communauté**

Deux lots de données ont été envoyés par Lannion-Trégor Communauté à destination du CBN de Brest pour une première analyse.

- Un premier envoi effectué début 2019 contient 3633 données, géolocalisées par un « centroïde » d'observation. La grande majorité (95 %) de ces données est postérieure à 2010. Seule une observation est antérieure à l'an 2000. Une partie de ces données semble se situer hors du périmètre d'étude. Un travail d'analyse complémentaire est à prévoir pour transformer les données « centroïde » en données permettant d'appréhender les périmètres des sites désignés par ces derniers. Les deux tiers de ces données (70%) sont issues d'observations réalisées lors d'études ou de stages et seront donc à relier à des références bibliographiques. Les autres données proviennent d'observations diverses effectuées par des naturalistes salariés de Lannion-Trégor Communauté ou bénévoles – certains étant également correspondants du CBN de Brest.
- Un deuxième envoi effectué en 2020 contient 16 248 données, issues soit de la base *Serena* (13 016 données) soit du *Portail Atlas de la Biodiversité* (3 232 données). L'essentiel de ces observations (93%) ont été faites entre 2018 et 2020.

Des échanges complémentaires entre les équipes du CBN de Brest et de Lannion-Trégor communauté s'avèrent nécessaire pour pouvoir valoriser l'ensemble de ces informations de manière la plus efficiente possible : identification des doublons entre les différentes bases ; renseignement, lorsque cela est possible, de la précision géographique des données géolocalisées par des centroïdes ; le cas échéant, rattachement des données aux études ou références bibliographiques dont elles sont issues ; validation des données, notamment celles récoltées à partir du *Portail Atlas de la Biodiversité*.

### II.1.3 Données issues de diverses sources bibliographiques

Comme évoqué en p. 7, un premier inventaire de la bibliographie du territoire d'étude a été effectué à partir des sources d'informations ou d'études ayant déjà conduit à des synthèses bibliographiques sur le territoire, et également par la consultation des données associées aux périmètres liés au patrimoine naturel connus sur le territoire.

Cet inventaire compile ainsi les références identifiées dans :

- la base de données *Calluna* du CBN de Brest : données « intégrées » dans le système d'information, soit 61 références ;
- la base de données *Serena* de Lannion-Trégor communauté : 6 références (+ 1 à confirmer) ;
- l'étude réalisée par Hardegen et Quéré (2017) sur les ENS du département : 65 références concernant le territoire (le territoire de Lannion-Trégor communauté comprend ou intersecte 32 sites en ENS et 43 sites en « zones d'intervention » dans le Schéma départemental des ENS) ;
- en complément des sources précédentes, les fiches de 41 sites Znieff inclus à plus de 50% sur le territoire d'étude ont également été consultées.

Au total, au moins 150 références bibliographiques concernant le territoire ont été identifiées (voir pp. 37 à 44, et l'annexe pour les références intégrées à *Calluna*). Cette liste n'est peut-être pas exhaustive, en particulier certaines études récentes peuvent en être absentes.

Le temps imparti et la structure actuelle des différentes sources de données présentées dans les paragraphes II.1.2 et II.1.3, ne permet pas en l'état actuel de dresser une synthèse du nombre d'observations ou du nombre d'espèces identifiées à l'échelle communale pour ces sources de données.

Ces données ont cependant été consultées dans le cadre de l'analyse des taxons « à enjeu » (paragraphes II.2 et II.3 ci-après), afin notamment d'éviter des lacunes majeures dans l'élaboration de la liste des taxons à enjeu présentée en pages 16 à 18.



## II.2 Les taxons « à enjeu » identifiés sur Lannion-Trégor Communauté

La liste des taxons à enjeu du territoire (tableau 1) a été constituée selon les critères présentés en pages 9 et 10. Ont été pris en compte ici les taxons reconnus comme indigènes sur le territoire et ayant fait l'objet d'au moins une observation après 2000 sur Lannion-Trégor Communauté.

La synthèse des données et leur hiérarchisation permettent ainsi de mettre en avant **92 taxons à enjeu présents sur l'ensemble du territoire de Lannion-Trégor Communauté** :

- 2 taxons à enjeu de conservation majeur, présentés ci-après ;
- 17 taxons à enjeu de conservation très fort ;
- 26 taxons à enjeu de conservation fort ;
- 16 taxons à enjeu réglementaire ;
- 31 taxons intéressants.

Tableau 1 : liste des taxons à enjeux du territoire de Lannion-Trégor communauté (observations post 2000)

Taxon_RNFO	Taxon_TaxRef 12	Enjeu de conservation	UICN nat 2018	UICN bzh 2015	DHF F	Prot .	LRMA 1993	Dernière obs.
Centaurium scilloides (L.f.) Samp.	Centaurium portense (Brot.) Butcher, 1930	Majeur	NT	VU		nat	anx1	2006
Polygonum oxyspermum C.A.Mey. & Bunge ex Ledeb. subsp. raii (Bab.) D.A.Webb & Chater	Polygonum raii Bab., 1836		NT	VU		nat	anx1	2011
Carex acutiformis Ehrh.	Carex acutiformis Ehrh., 1789	Très fort	LC	EN			anx2	2014
Deschampsia setacea (Huds.) Hack.	Aristavena setacea (Huds.) F.Albers & Butzin, 1977		NT	NT			anx1	2006
Equisetum sylvaticum L.	Equisetum sylvaticum L., 1753		LC	VU			anx1	2018
Gymnadenia conopsea (L.) R.Br.	Gymnadenia conopsea (L.) R.Br., 1813		LC	VU			anx1	2004 <sup>5</sup>
Neottia nidus-avis (L.) Rich.	Neottia nidus-avis (L.) Rich., 1817		LC	CR		reg	anx1	2014
Ophioglossum azoricum C.Presl	Ophioglossum azoricum C.Presl, 1845		LC	EN		nat	anx1	2004
Paris quadrifolia L.	Paris quadrifolia L., 1753		LC	EN			anx1	2020
Platanthera chlorantha (Custer) Rchb.	Platanthera chlorantha (Custer) Rchb., 1828		LC	VU			anx1	2020
Polystichum aculeatum (L.) Roth	Polystichum aculeatum (L.) Roth, 1799		LC	VU		reg	anx1	2011
Potamogeton trichoides Cham. & Schltr.	Potamogeton trichoides Cham. & Schltdl., 1827		LC	VU				2004 <sup>5</sup>
Puccinellia distans (L.) Parl. subsp. distans	Puccinellia distans subsp. distans (Jacq.) Parl., 1848		DD	EN				2017
Puccinellia rupestris (With.) Fernald & Weath.	Pseudosclerochloa rupestris (With.) Tzvelev, 2004		LC	NT			anx2	2020
Ranunculus lingua L.	Ranunculus lingua L., 1753		VU	LC		nat	anx1	2020
Rumex rupestris Le Gall	Rumex rupestris Le Gall, 1850		LC	NT	II, IV	nat	anx1	2011
Sagina nodosa (L.) Fenzl	Sagina nodosa (L.) Fenzl, 1833		NT	VU		reg	anx1	2017
Senecio helenitis (L.) Schinz & Thell. subsp. helenitis	Tephrosieris helenitis subsp. helenitis (L.) B.Nord., 1978		LC	VU			anx1	2020
Spartina maritima (Curtis) Fernald	Spartina maritima (Curtis) Fernald, 1916		LC	NT				2020

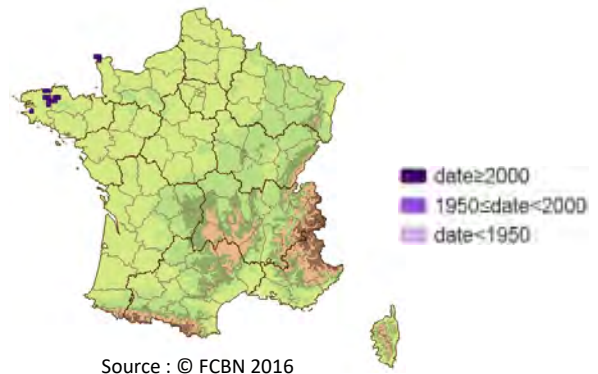
<sup>5</sup> Certains taxons ne sont mentionnés après l'an 2000 que dans l'Atlas de la flore des Côtes-d'Armor (Philippon et al., 2006). Or les données contemporaines rassemblées dans cet ouvrage correspondent à des observations faites durant la période 1980-2004. En l'absence de date d'observation plus précise, la date de « 2004 » retenue ici reste à confirmer ; le travail sur la base de données de D. Philippon pourra apporter des réponses sur certains de ces taxons.

Taxon_RNFO	Taxon_TaxRef 12	Enjeu de conservation	UICN nat 2018	UICN bzh 2015	DHF F	Prot .	LRMA 1993	Dernière obs.
Anogramma leptophylla (L.) Link	Anogramma leptophylla (L.) Link, 1841	Fort	LC	NT		reg	anx1	2020
Calamagrostis epigejos (L.) Roth	Calamagrostis epigejos (L.) Roth, 1788		LC	NT				2020
Carex curta Gooden.	Carex canescens L., 1753		LC	NT			anx1	2014
Carex hostiana DC.	Carex hostiana DC., 1813		LC	NT				2004 <sup>5</sup>
Catabrosa aquatica (L.) P.Beauv.	Catabrosa aquatica (L.) P.Beauv., 1812		NT	NT			anx2	2018
Ceratophyllum submersum L. subsp. submersum	Ceratophyllum submersum L., 1763		LC	NT			anx1	2004
Dactylorhiza fuchsii (Druce) Soó subsp. fuchsii	Dactylorhiza fuchsii (Druce) Soó, 1962		LC	NT			anx1	2020
Dactylorhiza incarnata (L.) Soó subsp. incarnata	Dactylorhiza incarnata subsp. incarnata (L.) Soó, 1962		NT				anx2	2018
Epipactis palustris (L.) Crantz	Epipactis palustris (L.) Crantz, 1769		NT	LC				2020
Exaculum pusillum (Lam.) Caruel	Exaculum pusillum (Lam.) Caruel, 1886		LC	NT			anx2	2018
Gentiana pneumonanthe L.	Gentiana pneumonanthe L., 1753		LC	NT			anx2	2003
Isoetes histrix Bory	Isoetes histrix Bory, 1844		LC	NT		nat	anx1	2005
Isopyrum thalictroides L.	Isopyrum thalictroides L., 1753		LC	NT			anx1	2009
Lathyrus sylvestris L.	Lathyrus sylvestris L., 1753		LC	NT			anx2	2019
Lepidium latifolium L.	Lepidium latifolium L., 1753		LC	NT			anx2	2013
Limonium auriculae-ursifolium (Pourr.) Druce	Limonium auriculifolium (Pourr.) Druce, 1928		LC	NT			anx1	2004 <sup>4</sup>
Logfia gallica (L.) Coss. & Germ.	Logfia gallica (L.) Coss. & Germ., 1843		LC	NT				2018
Monotropa hypopitys L.	Monotropa hypopitys L., 1753		LC	NT				2017
Ononis reclinata L.	Ononis reclinata L., 1763		LC	NT			anx1	2020
Papaver argemone L.	Papaver argemone L., 1753		LC	NT				2004 <sup>5</sup>
Pedicularis palustris L. subsp. palustris	Pedicularis palustris subsp. palustris L., 1753					anx1	2014	
Polygonum maritimum L.	Polygonum maritimum L., 1753	LC	NT		reg	anx1	2019	
Polypogon maritimus Willd. subsp. maritimus	Polypogon maritimus Willd., 1801	LC	NT				2004 <sup>5</sup>	
Potamogeton pusillus L.	Potamogeton pusillus L., 1753	LC	NT				2009	
Ranunculus baudotii Godr.	Ranunculus peltatus subsp. baudotii (Godr.) Meikle ex C.D.K.Cook, 1984	LC	NT			anx2	2013	
Zostera noltii Hornem.	Zostera noltei Hornem., 1832	LC	NT			anx2	2010	
Asphodelus arrondeauii J.Lloyd	Asphodelus macrocarpus subsp. arrondeauii (J.Lloyd) Rivas Mart., 2002	Réglementaire	LC	LC		nat	anx2	2011
Atriplex longipes Drejer	Atriplex longipes Drejer, 1838		LC	LC		nat		2015
Crambe maritima L.	Crambe maritima L., 1753		LC	LC		nat	anx2	2020
Drosera intermedia Hayne	Drosera intermedia Hayne, 1798		LC	LC		nat	anx2	2014
Drosera rotundifolia L.	Drosera rotundifolia L., 1753		LC	LC		nat	anx2	2014
Dryopteris aemula (Aiton) Kuntze	Dryopteris aemula (Aiton) Kuntze, 1891		LC	LC		nat	anx1	2018
Eryngium maritimum L.	Eryngium maritimum L., 1753		LC	LC		reg	anx2	2019
Galium mollugo L. subsp. neglectum (Le Gall ex Gren.) Nyman	Galium neglectum Le Gall ex Gren., 1850		LC	DD		reg	anx1	2013
Hymenophyllum tunbrigense (L.) Sm.	Hymenophyllum tunbrigense (L.) Sm., 1793		LC	LC		nat	anx1	2005
Linaria arenaria DC.	Linaria arenaria DC., 1808		LC	LC		reg	anx1	2019
Littorella uniflora (L.) Asch.	Littorella uniflora (L.) Asch., 1864		LC	LC		nat		2018

Flore vasculaire du territoire de Lannion-Trégor Communauté : état des connaissances et mise en évidence des enjeux

Taxon_RNFO	Taxon_TaxRef 12	Enjeu de conservation	UICN nat 2018	UICN bzh 2015	DHF F	Prot .	LRMA 1993	Dernière obs.
Luronium natans (L.) Rafin.	Luronium natans (L.) Raf., 1840		LC	LC	II, IV	nat		2018
Parentucellia latifolia (L.) Caruel	Parentucellia latifolia (L.) Caruel, 1885		LC	LC		reg		2020
Pilularia globulifera L.	Pilularia globulifera L., 1753		LC	LC		nat	anx1	2019
Serapias parviflora Parl.	Serapias parviflora Parl., 1837		LC	LC		nat	anx1	2020
Trichomanes speciosum Willd.	Vandenboschia speciosa (Willd.) Kunkel, 1966		LC	LC	II, IV	nat	anx1	2011
Asparagus officinalis L. subsp. prostratus (Dumort.) Corb.	Asparagus officinalis subsp. prostratus (Dumort.) Corb., 1894	Autres taxons intéressants	LC	LC			anx2	2020
Atriplex littoralis L.	Atriplex littoralis L., 1753		LC	LC			anx2	2018
Avenula pubescens (Huds.) Dumort. subsp. pubescens	Avenula pubescens subsp. pubescens (Huds.) Dumort., 1868		LC				anx2	2020
Carex muricata L. subsp. lamprocarpa Celak.	Carex pairae F.W.Schultz, 1868		LC	LC			anx1	2020
Carex rostrata Stokes	Carex rostrata Stokes, 1787		LC	LC			anx2	2018
Cochlearia officinalis L.	Cochlearia officinalis L., 1753		LC	LC			anx2	2019
Convallaria majalis L.	Convallaria majalis L., 1753		LC	DD			anx2	2002
Cynosurus echinatus L.	Cynosurus echinatus L., 1753		LC	LC			anx2	2018
Deschampsia flexuosa (L.) Trin.	Avenella flexuosa (L.) Drejer, 1838		LC	LC			anx2	2011
Elatine hexandra (Lapierre) DC.	Elatine hexandra (Lapierre) DC., 1808		LC	LC			anx2	2014
Epilobium palustre L.	Epilobium palustre L., 1753		LC	LC			anx2	2014
Equisetum telmateia Ehrh.	Equisetum telmateia Ehrh., 1783		LC	LC			anx2	2020
Euphorbia dulcis L.	Euphorbia dulcis L., 1753		LC	LC			anx2	2020
Fumaria vaillantii Loisel.	Fumaria vaillantii Loisel., 1809		LC	DD			anx1	2010
Galium debile Desv.	Galium debile Desv., 1818		LC	LC			anx2	2005
Galium odoratum (L.) Scop.	Galium odoratum (L.) Scop., 1771		LC	LC			anx1	2020
Galium parisiense L. subsp. parisiense	Galium parisiense L., 1753		LC	LC			anx2	2018
Juncus squarrosus L.	Juncus squarrosus L., 1753		LC	LC			anx1	2014
Menyanthes trifoliata L.	Menyanthes trifoliata L., 1753		LC	LC			anx2	2019
Narthecium ossifragum (L.) Huds.	Narthecium ossifragum (L.) Huds., 1762		LC	LC			anx2	2014
Ophrys apifera Huds.	Ophrys apifera Huds., 1762		LC	LC			anx2	2019
Oreopteris limbosperma (Bellardi ex All.) Holub	Oreopteris limbosperma (Bellardi ex All.) Holub, 1969		LC	LC			anx2	2014
Ornithopus pinnatus (Mill.) Druce	Ornithopus pinnatus (Mill.) Druce, 1907		LC	LC			anx2	2020
Pinguicula lusitanica L.	Pinguicula lusitanica L., 1753		LC	LC			anx2	2016
Potentilla palustris (L.) Scop.	Comarum palustre L., 1753		LC	LC			anx2	2017
Pseudarrhenatherum longifolium (Thore) Rouy	Pseudarrhenatherum longifolium (Thore) Rouy, 1922		LC	LC			anx1	2019
Ranunculus serpens Schrank subsp. nemorosus (DC.) G.López				LC			anx2	2020
Ranunculus tripartitus DC.	Ranunculus tripartitus DC., 1807		LC	LC			anx2	2004 <sup>5</sup>
Rhynchospora alba (L.) Vahl	Rhynchospora alba (L.) Vahl, 1805		LC	LC			anx1	2014
Scirpus cespitosus L. subsp. germanicus (Palla) Brodd.	Trichophorum cespitosum subsp. germanicum (Palla) Hegi, 1908		LC	LC			anx2	2012
Solanum dulcamara L. var. marinum Bab.	Solanum dulcamara var. marinum Bab., 1843		LC			anx1	2019	

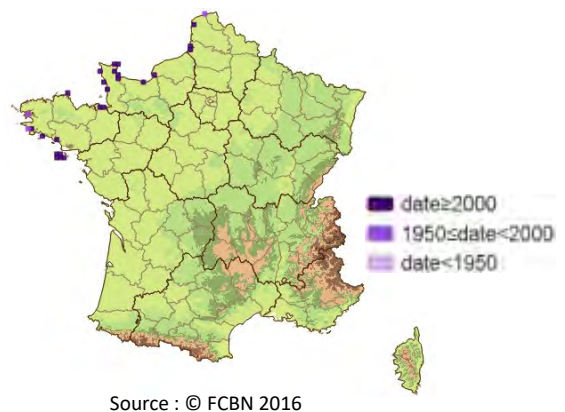
- ***Centaurium scilloides* (L.f.) Samp. / *Centaurium portense* (Brot.) Butcher, 1930**



La Petite centaurée fausse-scille est une espèce atlantique endémique de l'ouest de l'Europe. Son aire de répartition est réduite et disjointe. En France, cette espèce est connue uniquement dans le Massif armoricain (Bretagne et Normandie).

Sur le territoire, elle était présente en forêt de Beffou sur la commune de Loguivy-Plougras. Malgré des suivis réguliers, elle n'a pas été retrouvée depuis 2006, probablement victime de l'augmentation progressive de l'ombrage au niveau des stations, suite au développement des boisements proches. Elle n'est pas réapparue à ce jour, malgré la mise en place par le Conseil départemental d'une fauche bisannuelle avec exportation dans les chemins forestiers concernés (d'après Quéré, 2019).

- ***Polygonum oxyspermum* C.A.Mey. & Bunge ex Ledeb. subsp. *raii* (Bab.) D.A.Webb & Chater / *Polygonum raii* Bab., 1836**



La Renouée de Ray est une petite plante rampante des hauts de plages, présente au niveau des limites supérieures des plaines de vives-eaux, là où s'accumulent les laisses de mer chargées de débris végétaux en décomposition, riches en matière organique azotée. En France, l'espèce est signalée seulement en quelques points du littoral Manche-Atlantique dont le sillon de Talbert en Pleubian, où elle est connue au moins depuis les années 1980 et suivie par le conservateur de la réserve naturelle.

Le tableau 2 regroupe les taxons présentant des statuts de protection ou de rareté et menace, mais non identifiés comme des taxons à enjeu sur le territoire de la présente étude. Ces décisions sont motivées le plus souvent par des doutes sur l'indigénat du taxon, à l'échelle départementale ou au niveau de la station, ou bien par des doutes sur la détermination du taxon (cas notamment de plusieurs données provenant du *Portail Atlas de la Biodiversité*).

Tableau 2 : liste des taxons non retenus ou à confirmer sur le territoire

Taxon_RNFO	Taxon_TaxRef 12	UICN nat 2018	UICN bzh 2015	DHFF	Prot.	LRM A 1993	Dern ière obs.	Bdd source de la (ou des) donnée	Remarque
Lathyrus japonicus Willd. subsp. maritimus (L.) P.W.Ball	Lathyrus japonicus subsp. maritimus (L.) P.W.Ball, 1968	DD	CR		nat		2015	CBNB ( <i>Calluna</i> )	Considérée comme accidentelle en France
Anagallis foemina Mill.	Lysimachia foemina (Mill.) U.Manns & Anderb., 2009	LC	CR*				2020	LTC ( <i>portail ABI</i> )	Détermination à confirmer
Arctium lappa L.	Arctium lappa L., 1753	LC	VU				2020	LTC ( <i>portail ABI</i> )	Détermination à confirmer
Centaurea scabiosa L.	Centaurea scabiosa L., 1753	LC	VU			anx1	2020	LTC ( <i>portail ABI</i> )	Détermination à confirmer
Cirsium acaule Scop.	Cirsium acaulon (L.) Scop., 1769	LC	EN			anx1	2020	LTC ( <i>portail ABI</i> )	Détermination à confirmer
Trifolium incarnatum L. subsp. molinerii (Balb. ex Hornem.) Ces.	Trifolium incarnatum var. molinerii (Balb. ex Hornem.) DC., 1815		VU				2004	CBNB ( <i>Calluna</i> )	Spontanéité de la station à vérifier auprès de l'observateur
Anthemis arvensis L. subsp. arvensis	Anthemis arvensis L., 1753	LC	NT				2020	LTC ( <i>portail ABI</i> )	Détermination à confirmer
Centaurea cyanus L.	Cyanus segetum Hill, 1762	LC	NT			anx2	2013	CBNB ( <i>Calluna</i> )	Spontanéité de la station à vérifier auprès de l'observateur
Vulpia ciliata Dumort. subsp. ambigua (Le Gall) Stace & Auquier	Vulpia ciliata subsp. ambigua (Le Gall) Stace & Auquier, 1978	LC	NT				2013	CBNB ( <i>Calluna</i> )	En contexte dunaire, généralement indicatrice d'une dégradation de l'habitat
Lolium temulentum L.	Lolium temulentum L., 1753	CR	RE			anx1	2019	LTC ( <i>Serena</i> )	Non signalé récemment en Bretagne. Détermination à confirmer
Crataegus laevigata (Poir.) DC. subsp. laevigata	Crataegus laevigata (Poir.) DC., 1825	LC	DD			anx2	2020	LTC ( <i>portail ABI</i> )	Détermination à confirmer
Polygonatum odoratum (Mill.) Druce	Polygonatum odoratum (Mill.) Druce, 1906	LC	LC			anx1	2020	LTC ( <i>portail ABI</i> )	Détermination à confirmer

Le tableau 3 ci-après présente 16 taxons à forte valeur patrimoniale, considérés comme indigènes sur le territoire, ayant fait l'objet d'au moins une observation par le passé, mais non revus depuis l'an 2000.

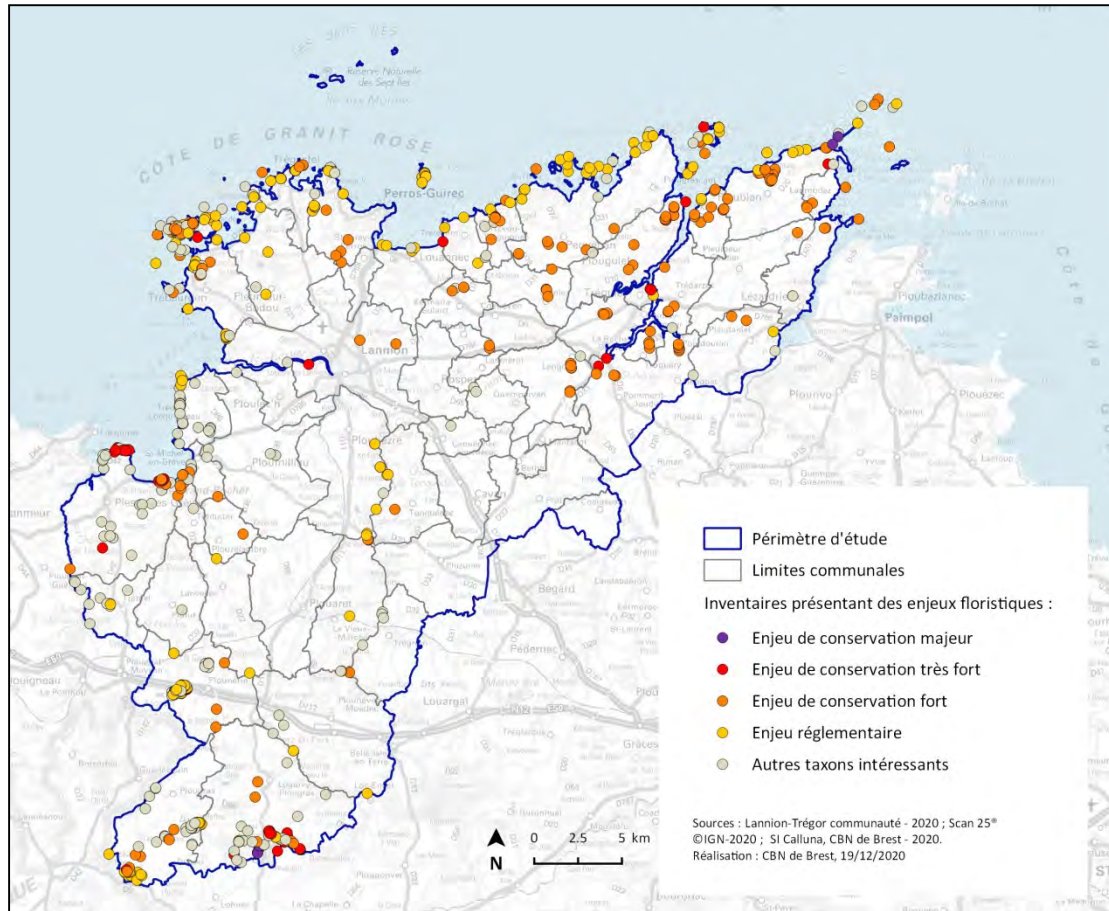
Tableau 3 : taxons non revus depuis l'an 2000

Taxon_RNFO	Taxon_TaxRef 12	Enjeu de conservation	UICN nat 2018	UICN bzh 2015	DHFF	Prot.	LRMA 1993	Dernière obs.
Carex depauperata Curtis ex With.	Carex depauperata Curtis ex With., 1787	Très fort	LC	VU			anx1	1996
Hypericum montanum L.	Hypericum montanum L., 1755	Très fort	LC	VU			anx1	1897
Lithospermum officinale L.	Lithospermum officinale L., 1753	Très fort	LC	VU			anx1	1897
Lycopodium clavatum L.	Lycopodium clavatum L., 1753	Très fort	LC	EN		reg	anx1	1972
Otanthus maritimus (L.) Hoffmanns. & Link	Achillea maritima (L.) Ehrend. & Y.P.Guo, 2005	Très fort	LC	VU		reg	anx1	1897
Ruppia cirrhosa (Petagna) Grande	Ruppia cirrhosa (Petagna) Grande, 1918	Très fort	LC	VU				1970
Triglochin palustris L.	Triglochin palustris L., 1753	Très fort	LC	VU			anx2	1970
Urtica membranacea Poir.	Urtica membranacea Poir., 1798	Très fort	LC	VU		reg	anx1	1999
Gastridium ventricosum (Gouan) Schinz & Thell.	Gastridium ventricosum (Gouan) Schinz & Thell., 1913	Fort	LC	NT				1970
Ophioglossum lusitanicum L.	Ophioglossum lusitanicum L., 1753	Fort	LC	NT			anx1	1897
Plantago holosteum Scop.	Plantago holosteum Scop., 1771	Fort	LC	NT				1970
Polygonum bistorta L.	Bistorta officinalis Delarbre, 1800	Fort	LC	NT			anx1	1991
Puccinellia fasciculata (Torr.) E.P.Bicknell subsp. fasciculata	Puccinellia fasciculata subsp. fasciculata (Torr.) E.P.Bicknell, 1907	Fort					anx1	1970
Lotus parviflorus Desf.	Lotus parviflorus Desf., 1799	Réglementaire	LC	LC		reg	anx1	1990
Blackstonia perfoliata (L.) Huds. subsp. perfoliata	Blackstonia perfoliata (L.) Huds., 1762	Autres taxons intéressants	LC	LC			anx2	1991
Botrychium lunaria (L.) Sw.	Botrychium lunaria (L.) Sw., 1802	Présumé éteint en Bretagne	LC	RE		reg	anx0	1893

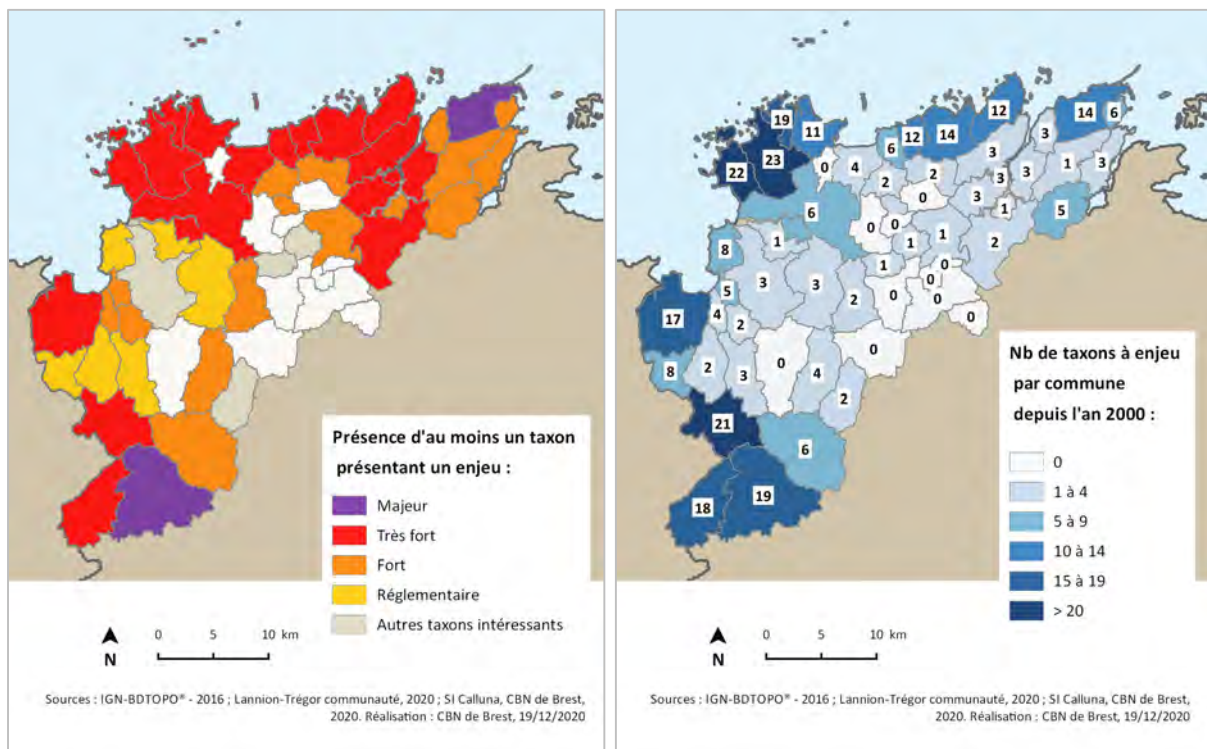
Ainsi, toutes périodes confondues, 108 taxons présentant une forte valeur patrimoniale ont été observés sur le territoire actuel de Lannion-Trégor Communauté, parmi lesquels 58 taxons présentant un enjeu fort, très fort ou majeur. 16 taxons, dont 15% des taxons connus sur le territoire n'ont pas été revus récemment.



### II.3 Répartition des taxons à fort enjeu sur Lannion-Trégor Communauté



**Figure 6** : Localisation des 92 taxons à enjeu observés depuis l'an 2000 sur Lannion-Trégor Communauté



**Figure 7** : Présence et nombre de taxons à enjeu par commune.



Tableau 4 : taxons à enjeux observés par commune, depuis l'an 2000

Commune	Taxon_RNFO	Taxon_TaxRef 12	Enjeu de conservation	Dernière obs.
Camlez	Anogramma leptophylla (L.) Link	Anogramma leptophylla (L.) Link, 1841	Fort	2020
	Logfia gallica (L.) Coss. & Germ.	Logfia gallica (L.) Coss. & Germ., 1843	Fort	2004
Caouënnec-Lanvézéac	Galium parisiense L. subsp. parisiense	Galium parisiense L., 1753	Autres taxons intéressants	2018
Kerbors	Anogramma leptophylla (L.) Link	Anogramma leptophylla (L.) Link, 1841	Fort	2020
	Zostera noltii Hornem.	Zostera noltei Hornem., 1832	Fort	2008
	Crambe maritima L.	Crambe maritima L., 1753	Réglementaire	2020
Kermaria-Sulard	Anogramma leptophylla (L.) Link	Anogramma leptophylla (L.) Link, 1841	Fort	2020
	Equisetum telmateia Ehrh.	Equisetum telmateia Ehrh., 1783	Autres taxons intéressants	2011
La Roche-Jaudy	Puccinellia rupestris (With.) Fernald & Weath.	Pseudosclerochloa rupestris (With.) Tzvelev, 2004	Très fort	2012
	Anogramma leptophylla (L.) Link	Anogramma leptophylla (L.) Link, 1841	Fort	2020
Langoat	Anogramma leptophylla (L.) Link	Anogramma leptophylla (L.) Link, 1841	Fort	2020
Lanmodez	Anogramma leptophylla (L.) Link	Anogramma leptophylla (L.) Link, 1841	Fort	2020
	Pedicularis palustris L. subsp. palustris	Pedicularis palustris subsp. palustris L., 1753	Fort	2010
	Zostera noltii Hornem.	Zostera noltei Hornem., 1832	Fort	2010
	Crambe maritima L.	Crambe maritima L., 1753	Réglementaire	2010
	Serapias parviflora Parl.	Serapias parviflora Parl., 1837	Réglementaire	2004
	Ornithopus pinnatus (Mill.) Druce	Ornithopus pinnatus (Mill.) Druce, 1907	Autres taxons intéressants	2008
Lannion	Equisetum sylvaticum L.	Equisetum sylvaticum L., 1753	Très fort	2004
	Puccinellia rupestris (With.) Fernald & Weath.	Pseudosclerochloa rupestris (With.) Tzvelev, 2004	Très fort	2004
	Anogramma leptophylla (L.) Link	Anogramma leptophylla (L.) Link, 1841	Fort	2020
	Polypogon maritimus Willd. subsp. maritimus	Polypogon maritimus Willd., 1801	Fort	2004
	Crambe maritima L.	Crambe maritima L., 1753	Réglementaire	2004
	Carex muricata L. subsp. lamprocarpa Celak.	Carex pairae F.W.Schultz, 1868	Autres taxons intéressants	2009
Lanvellec	Drosera intermedia Hayne	Drosera intermedia Hayne, 1798	Réglementaire	2004
	Drosera rotundifolia L.	Drosera rotundifolia L., 1753	Réglementaire	2004
	Dryopteris aemula (Aiton) Kuntze	Dryopteris aemula (Aiton) Kuntze, 1891	Réglementaire	2012
Le Vieux-Marché	Isopyrum thalictroides L.	Isopyrum thalictroides L., 1753	Fort	2009
	Asphodelus arrondeaui J.Lloyd	Asphodelus macrocarpus subsp. arrondeaui (J.Lloyd) Rivas Mart., 2002	Réglementaire	2011
	Trichomanes speciosum Willd.	Vandenboschia speciosa (Willd.) Kunkel, 1966	Réglementaire	2004
	Euphorbia dulcis L.	Euphorbia dulcis L., 1753	Autres taxons intéressants	2004
Lézardrieux	Anogramma leptophylla (L.) Link	Anogramma leptophylla (L.) Link, 1841	Fort	2020
	Zostera noltii Hornem.	Zostera noltei Hornem., 1832	Fort	2002
	Carex muricata L. subsp. lamprocarpa Celak.	Carex pairae F.W.Schultz, 1868	Autres taxons intéressants	2020
Loguivy-Plougras	Centaurium scilloides (L.f.) Samp.	Centaurium portense (Brot.) Butcher, 1930	Majeur	2006
	Equisetum sylvaticum L.	Equisetum sylvaticum L., 1753	Très fort	2018
	Neottia nidus-avis (L.) Rich.	Neottia nidus-avis (L.) Rich., 1817	Très fort	2014
	Paris quadrifolia L.	Paris quadrifolia L., 1753	Très fort	2020
	Potamogeton trichoides Cham. & Schltr.	Potamogeton trichoides Cham. & Schltdl., 1827	Très fort	2004
	Monotropa hypopitys L.	Monotropa hypopitys L., 1753	Fort	2017
	Pedicularis palustris L. subsp. palustris	Pedicularis palustris subsp. palustris L., 1753	Fort	2003

Commune	Taxon_RNFO	Taxon_TaxRef 12	Enjeu de conservation	Dernière obs.
	<i>Dryopteris aemula</i> (Aiton) Kuntze	<i>Dryopteris aemula</i> (Aiton) Kuntze, 1891	Réglementaire	2018
	<i>Littorella uniflora</i> (L.) Asch.	<i>Littorella uniflora</i> (L.) Asch., 1864	Réglementaire	2018
	<i>Luronium natans</i> (L.) Rafin.	<i>Luronium natans</i> (L.) Raf., 1840	Réglementaire	2018
	<i>Carex rostrata</i> Stokes	<i>Carex rostrata</i> Stokes, 1787	Autres taxons intéressants	2014
	<i>Elatine hexandra</i> (Lapierre) DC.	<i>Elatine hexandra</i> (Lapierre) DC., 1808	Autres taxons intéressants	2014
	<i>Epilobium palustre</i> L.	<i>Epilobium palustre</i> L., 1753	Autres taxons intéressants	2014
	<i>Equisetum telmateia</i> Ehrh.	<i>Equisetum telmateia</i> Ehrh., 1783	Autres taxons intéressants	2020
	<i>Euphorbia dulcis</i> L.	<i>Euphorbia dulcis</i> L., 1753	Autres taxons intéressants	2020
	<i>Galium odoratum</i> (L.) Scop.	<i>Galium odoratum</i> (L.) Scop., 1771	Autres taxons intéressants	2020
	<i>Menyanthes trifoliata</i> L.	<i>Menyanthes trifoliata</i> L., 1753	Autres taxons intéressants	2013
	<i>Oreopteris limbosperma</i> (Bellardi ex All.) Holub	<i>Oreopteris limbosperma</i> (Bellardi ex All.) Holub, 1969	Autres taxons intéressants	2014
	<i>Potentilla palustris</i> (L.) Scop.	<i>Comarum palustre</i> L., 1753	Autres taxons intéressants	2014
Louannec	<i>Puccinellia rupestris</i> (With.) Fernald & Weath.	<i>Pseudosclerochloa rupestris</i> (With.) Tzvelev, 2004	Très fort	2011
	<i>Crambe maritima</i> L.	<i>Crambe maritima</i> L., 1753	Réglementaire	2013
	<i>Dryopteris aemula</i> (Aiton) Kuntze	<i>Dryopteris aemula</i> (Aiton) Kuntze, 1891	Réglementaire	2000
	<i>Carex muricata</i> L. subsp. <i>lamprocarpa</i> Celak.	<i>Carex pairae</i> F.W.Schultz, 1868	Autres taxons intéressants	2020
Minihy-Tréguier	<i>Puccinellia rupestris</i> (With.) Fernald & Weath.	<i>Pseudosclerochloa rupestris</i> (With.) Tzvelev, 2004	Très fort	2008
	<i>Anogramma leptophylla</i> (L.) Link	<i>Anogramma leptophylla</i> (L.) Link, 1841	Fort	2020
	<i>Carex muricata</i> L. subsp. <i>lamprocarpa</i> Celak.	<i>Carex pairae</i> F.W.Schultz, 1868	Autres taxons intéressants	2012
Penvénan	<i>Spartina maritima</i> (Curtis) Fernald	<i>Spartina maritima</i> (Curtis) Fernald, 1916	Très fort	2009
	<i>Anogramma leptophylla</i> (L.) Link	<i>Anogramma leptophylla</i> (L.) Link, 1841	Fort	2020
	<i>Calamagrostis epigejos</i> (L.) Roth	<i>Calamagrostis epigejos</i> (L.) Roth, 1788	Fort	2004
	<i>Catabrosa aquatica</i> (L.) P.Beauv.	<i>Catabrosa aquatica</i> (L.) P.Beauv., 1812	Fort	2005
	<i>Dactylorhiza incarnata</i> (L.) Soó subsp. <i>incarnata</i>	<i>Dactylorhiza incarnata</i> subsp. <i>incarnata</i> (L.) Soó, 1962	Fort	2004
	<i>Polygonum maritimum</i> L.	<i>Polygonum maritimum</i> L., 1753	Fort	2009
	<i>Zostera noltii</i> Hornem.	<i>Zostera noltei</i> Hornem., 1832	Fort	2004
	<i>Crambe maritima</i> L.	<i>Crambe maritima</i> L., 1753	Réglementaire	2020
	<i>Eryngium maritimum</i> L.	<i>Eryngium maritimum</i> L., 1753	Réglementaire	2004
	<i>Parentucellia latifolia</i> (L.) Caruel	<i>Parentucellia latifolia</i> (L.) Caruel, 1885	Réglementaire	2012
	<i>Equisetum telmateia</i> Ehrh.	<i>Equisetum telmateia</i> Ehrh., 1783	Autres taxons intéressants	2012
	<i>Menyanthes trifoliata</i> L.	<i>Menyanthes trifoliata</i> L., 1753	Autres taxons intéressants	2013
	<i>Ornithopus pinnatus</i> (Mill.) Druce	<i>Ornithopus pinnatus</i> (Mill.) Druce, 1907	Autres taxons intéressants	2020
	<i>Solanum dulcamara</i> L. var. <i>marinum</i> Bab.	<i>Solanum dulcamara</i> var. <i>marinum</i> Bab., 1843	Autres taxons intéressants	2018
Perros-Guirec	<i>Rumex rupestris</i> Le Gall	<i>Rumex rupestris</i> Le Gall, 1850	Très fort	2004
	<i>Anogramma leptophylla</i> (L.) Link	<i>Anogramma leptophylla</i> (L.) Link, 1841	Fort	2020
	<i>Logfia gallica</i> (L.) Coss. & Germ.	<i>Logfia gallica</i> (L.) Coss. & Germ., 1843	Fort	2018
	<i>Crambe maritima</i> L.	<i>Crambe maritima</i> L., 1753	Réglementaire	2011
	<i>Dryopteris aemula</i> (Aiton) Kuntze	<i>Dryopteris aemula</i> (Aiton) Kuntze, 1891	Réglementaire	2005
	<i>Hymenophyllum tunbrigense</i> (L.) Sm.	<i>Hymenophyllum tunbrigense</i> (L.) Sm., 1793	Réglementaire	2005
	<i>Trichomanes speciosum</i> Willd.	<i>Vandenboschia speciosa</i> (Willd.) Kunkel,	Réglementaire	2005

Commune	Taxon_RNFO	Taxon_TaxRef 12	Enjeu de conservation	Dernière obs.
		1966		
	<i>Cochlearia officinalis</i> L.	<i>Cochlearia officinalis</i> L., 1753	Autres taxons intéressants	2018
	<i>Ornithopus pinnatus</i> (Mill.) Druce	<i>Ornithopus pinnatus</i> (Mill.) Druce, 1907	Autres taxons intéressants	2004
	<i>Ranunculus serpens</i> Schrank subsp. <i>nemorosus</i> (DC.) G.López		Autres taxons intéressants	2011
	<i>Solanum dulcamara</i> L. var. <i>marinum</i> Bab.	<i>Solanum dulcamara</i> var. <i>marinum</i> Bab., 1843	Autres taxons intéressants	2004
Plestin-les-Grèves	<i>Gymnadenia conopsea</i> (L.) R.Br.	<i>Gymnadenia conopsea</i> (L.) R.Br., 1813	Très fort	2004
	<i>Platanthera chlorantha</i> (Custer) Rchb.	<i>Platanthera chlorantha</i> (Custer) Rchb., 1828	Très fort	2020
	<i>Polystichum aculeatum</i> (L.) Roth	<i>Polystichum aculeatum</i> (L.) Roth, 1799	Très fort	2011
	<i>Rumex rupestris</i> Le Gall	<i>Rumex rupestris</i> Le Gall, 1850	Très fort	2011
	<i>Senecio helenitis</i> (L.) Schinz & Thell. subsp. <i>helenitis</i>	<i>Tephrosia helenitis</i> subsp. <i>helenitis</i> (L.) B.Nord., 1978	Très fort	2020
	<i>Dactylorhiza fuchsii</i> (Druce) Soó subsp. <i>fuchsii</i>	<i>Dactylorhiza fuchsii</i> (Druce) Soó, 1962	Fort	2020
	<i>Pedicularis palustris</i> L. subsp. <i>palustris</i>	<i>Pedicularis palustris</i> subsp. <i>palustris</i> L., 1753	Fort	2012
	<i>Galium mollugo</i> L. subsp. <i>neglectum</i> (Le Gall ex Gren.) Nyman	<i>Galium neglectum</i> Le Gall ex Gren., 1850	Réglementaire	2013
	<i>Avenula pubescens</i> (Huds.) Dumort. subsp. <i>pubescens</i>	<i>Avenula pubescens</i> subsp. <i>pubescens</i> (Huds.) Dumort., 1868	Autres taxons intéressants	2020
	<i>Carex muricata</i> L. subsp. <i>lamprocarpa</i> Celak.	<i>Carex pairae</i> F.W.Schultz, 1868	Autres taxons intéressants	2020
	<i>Cynosurus echinatus</i> L.	<i>Cynosurus echinatus</i> L., 1753	Autres taxons intéressants	2004
	<i>Deschampsia flexuosa</i> (L.) Trin.	<i>Avenella flexuosa</i> (L.) Drejer, 1838	Autres taxons intéressants	2011
	<i>Equisetum telmateia</i> Ehrh.	<i>Equisetum telmateia</i> Ehrh., 1783	Autres taxons intéressants	2012
	<i>Fumaria vaillantii</i> Loisel.	<i>Fumaria vaillantii</i> Loisel., 1809	Autres taxons intéressants	2010
	<i>Ophrys apifera</i> Huds.	<i>Ophrys apifera</i> Huds., 1762	Autres taxons intéressants	2012
	<i>Pseudarrhenatherum longifolium</i> (Thore) Rouy	<i>Pseudarrhenatherum longifolium</i> (Thore) Rouy, 1922	Autres taxons intéressants	2013
	<i>Ranunculus serpens</i> Schrank subsp. <i>nemorosus</i> (DC.) G.López		Autres taxons intéressants	2020
Pleubian	<i>Polygonum oxyspermum</i> C.A.Mey. & Bunge ex Ledeb. subsp. <i>raii</i> (Bab.) D.A.Webb & Chater	<i>Polygonum raii</i> Bab., 1836	Majeur	2011
	<i>Puccinellia distans</i> (L.) Parl. subsp. <i>distans</i>	<i>Puccinellia distans</i> subsp. <i>distans</i> (Jacq.) Parl., 1848	Très fort	2017
	<i>Puccinellia rupestris</i> (With.) Fernald & Weath.	<i>Pseudosclerochloa rupestris</i> (With.) Tzvelev, 2004	Très fort	2009
	<i>Spartina maritima</i> (Curtis) Fernald	<i>Spartina maritima</i> (Curtis) Fernald, 1916	Très fort	2008
	<i>Anogramma leptophylla</i> (L.) Link	<i>Anogramma leptophylla</i> (L.) Link, 1841	Fort	2020
	<i>Limonium auriculæ-ursifolium</i> (Pourr.) Druce	<i>Limonium auriculæ-ursifolium</i> (Pourr.) Druce, 1928	Fort	2004
	<i>Ononis reclinata</i> L.	<i>Ononis reclinata</i> L., 1763	Fort	2009
	<i>Ranunculus baudotii</i> Godr.	<i>Ranunculus peltatus</i> subsp. <i>baudotii</i> (Godr.) Meikle ex C.D.K.Cook, 1984	Fort	2013
	<i>Zostera noltii</i> Hornem.	<i>Zostera noltei</i> Hornem., 1832	Fort	2009
	<i>Crambe maritima</i> L.	<i>Crambe maritima</i> L., 1753	Réglementaire	2020
	<i>Eryngium maritimum</i> L.	<i>Eryngium maritimum</i> L., 1753	Réglementaire	2008
	<i>Carex muricata</i> L. subsp. <i>lamprocarpa</i> Celak.	<i>Carex pairae</i> F.W.Schultz, 1868	Autres taxons intéressants	2020
	<i>Ornithopus pinnatus</i> (Mill.) Druce	<i>Ornithopus pinnatus</i> (Mill.) Druce, 1907	Autres taxons intéressants	2009
	<i>Solanum dulcamara</i> L. var. <i>marinum</i> Bab.	<i>Solanum dulcamara</i> var. <i>marinum</i> Bab., 1843	Autres taxons intéressants	2014

Commune	Taxon_RNFO	Taxon_TaxRef 12	Enjeu de conservation	Dernière obs.
Pleudaniel	Anogramma leptophylla (L.) Link	Anogramma leptophylla (L.) Link, 1841	Fort	2020
	Atriplex longipes Drejer	Atriplex longipes Drejer, 1838	Réglementaire	2015
	Carex muricata L. subsp. lamprocarpa Celak.	Carex pairae F.W.Schultz, 1868	Autres taxons intéressants	2009
	Equisetum telmateia Ehrh.	Equisetum telmateia Ehrh., 1783	Autres taxons intéressants	2012
	Menyanthes trifoliata L.	Menyanthes trifoliata L., 1753	Autres taxons intéressants	2002
Pleumeur-Bodou	Platanthera chlorantha (Custer) Rchb.	Platanthera chlorantha (Custer) Rchb., 1828	Très fort	2004
	Puccinellia rupestris (With.) Fernald & Weath.	Pseudosclerocloa rupestris (With.) Tzvelev, 2004	Très fort	2017
	Sagina nodosa (L.) Fenzl	Sagina nodosa (L.) Fenzl, 1833	Très fort	2017
	Lepidium latifolium L.	Lepidium latifolium L., 1753	Fort	2013
	Ononis reclinata L.	Ononis reclinata L., 1763	Fort	2020
	Papaver argemone L.	Papaver argemone L., 1753	Fort	2004
	Polygonum maritimum L.	Polygonum maritimum L., 1753	Fort	2019
	Crambe maritima L.	Crambe maritima L., 1753	Réglementaire	2019
	Drosera rotundifolia L.	Drosera rotundifolia L., 1753	Réglementaire	2004
	Dryopteris aemula (Aiton) Kuntze	Dryopteris aemula (Aiton) Kuntze, 1891	Réglementaire	2016
	Eryngium maritimum L.	Eryngium maritimum L., 1753	Réglementaire	2019
	Galium mollugo L. subsp. neglectum (Le Gall ex Gren.) Nyman	Galium neglectum Le Gall ex Gren., 1850	Réglementaire	2013
	Linaria arenaria DC.	Linaria arenaria DC., 1808	Réglementaire	2019
	Parentucellia latifolia (L.) Caruel	Parentucellia latifolia (L.) Caruel, 1885	Réglementaire	2013
	Serapias parviflora Parl.	Serapias parviflora Parl., 1837	Réglementaire	2020
	Asparagus officinalis L. subsp. prostratus (Dumort.) Corb.	Asparagus officinalis subsp. prostratus (Dumort.) Corb., 1894	Autres taxons intéressants	2020
	Avenula pubescens (Huds.) Dumort. subsp. pubescens (Huds.) Dumort., 1868	Avenula pubescens subsp. pubescens (Huds.) Dumort., 1868	Autres taxons intéressants	2013
	Cochlearia officinalis L.	Cochlearia officinalis L., 1753	Autres taxons intéressants	2019
	Equisetum telmateia Ehrh.	Equisetum telmateia Ehrh., 1783	Autres taxons intéressants	2016
	Ophrys apifera Huds.	Ophrys apifera Huds., 1762	Autres taxons intéressants	2019
Ornithopus pinnatus (Mill.) Druce	Ornithopus pinnatus (Mill.) Druce, 1907	Autres taxons intéressants	2019	
Ranunculus serpens Schrank subsp. nemorosus (DC.) G.López		Autres taxons intéressants	2010	
Solanum dulcamara L. var. marinum Bab.	Solanum dulcamara var. marinum Bab., 1843	Autres taxons intéressants	2019	
Pleumeur-Gautier	Anogramma leptophylla (L.) Link	Anogramma leptophylla (L.) Link, 1841	Fort	2020
Ploubezre	Dryopteris aemula (Aiton) Kuntze	Dryopteris aemula (Aiton) Kuntze, 1891	Réglementaire	2004
	Trichomanes speciosum Willd.	Vandenboschia speciosa (Willd.) Kunkel, 1966	Réglementaire	2004
	Euphorbia dulcis L.	Euphorbia dulcis L., 1753	Autres taxons intéressants	2011
Plougras	Deschampsia setacea (Huds.) Hack.	Aristavena setacea (Huds.) F.Albers & Butzin, 1977	Très fort	2006
	Carex curta Gooden.	Carex canescens L., 1753	Fort	2003
	Carex hostiana DC.	Carex hostiana DC., 1813	Fort	2004
	Dactylorhiza incarnata (L.) Soó subsp. incarnata	Dactylorhiza incarnata subsp. incarnata (L.) Soó, 1962	Fort	2006
	Gentiana pneumonanthe L.	Gentiana pneumonanthe L., 1753	Fort	2003
	Pedicularis palustris L. subsp. palustris	Pedicularis palustris subsp. palustris L., 1753	Fort	2006
	Drosera intermedia Hayne	Drosera intermedia Hayne, 1798	Réglementaire	2005

Commune	Taxon_RNFO	Taxon_TaxRef 12	Enjeu de conservation	Dernière obs.
	<i>Drosera rotundifolia</i> L.	<i>Drosera rotundifolia</i> L., 1753	Réglementaire	2005
	<i>Dryopteris aemula</i> (Aiton) Kuntze	<i>Dryopteris aemula</i> (Aiton) Kuntze, 1891	Réglementaire	2005
	<i>Littorella uniflora</i> (L.) Asch.	<i>Littorella uniflora</i> (L.) Asch., 1864	Réglementaire	2004
	<i>Luronium natans</i> (L.) Rafin.	<i>Luronium natans</i> (L.) Raf., 1840	Réglementaire	2004
	<i>Carex rostrata</i> Stokes	<i>Carex rostrata</i> Stokes, 1787	Autres taxons intéressants	2009
	<i>Elatine hexandra</i> (Lapierre) DC.	<i>Elatine hexandra</i> (Lapierre) DC., 1808	Autres taxons intéressants	2002
	<i>Juncus squarrosus</i> L.	<i>Juncus squarrosus</i> L., 1753	Autres taxons intéressants	2004
	<i>Menyanthes trifoliata</i> L.	<i>Menyanthes trifoliata</i> L., 1753	Autres taxons intéressants	2019
	<i>Narthecium ossifragum</i> (L.) Huds.	<i>Narthecium ossifragum</i> (L.) Huds., 1762	Autres taxons intéressants	2003
	<i>Potentilla palustris</i> (L.) Scop.	<i>Comarum palustre</i> L., 1753	Autres taxons intéressants	2017
	<i>Ranunculus tripartitus</i> DC.	<i>Ranunculus tripartitus</i> DC., 1807	Autres taxons intéressants	2004
Plougrescant	<i>Ophioglossum azoricum</i> C.Presl	<i>Ophioglossum azoricum</i> C.Presl, 1845	Très fort	2004
	<i>Puccinellia rupestris</i> (With.) Fernald & Weath.	<i>Pseudosclerochloa rupestris</i> (With.) Tzvelev, 2004	Très fort	2011
	<i>Anogramma leptophylla</i> (L.) Link	<i>Anogramma leptophylla</i> (L.) Link, 1841	Fort	2020
	<i>Calamagrostis epigejos</i> (L.) Roth	<i>Calamagrostis epigejos</i> (L.) Roth, 1788	Fort	2010
	<i>Dactylorhiza incarnata</i> (L.) Soó subsp. <i>incarnata</i>	<i>Dactylorhiza incarnata</i> subsp. <i>incarnata</i> (L.) Soó, 1962	Fort	2007
	<i>Ononis reclinata</i> L.	<i>Ononis reclinata</i> L., 1763	Fort	2004
	<i>Zostera noltii</i> Hornem.	<i>Zostera noltei</i> Hornem., 1832	Fort	2010
	<i>Crambe maritima</i> L.	<i>Crambe maritima</i> L., 1753	Réglementaire	2018
	<i>Eryngium maritimum</i> L.	<i>Eryngium maritimum</i> L., 1753	Réglementaire	2004
	<i>Trichomanes speciosum</i> Willd.	<i>Vandenboschia speciosa</i> (Willd.) Kunkel, 1966	Réglementaire	2011
	<i>Cynosurus echinatus</i> L.	<i>Cynosurus echinatus</i> L., 1753	Autres taxons intéressants	2014
	<i>Solanum dulcamara</i> L. var. <i>marinum</i> Bab.	<i>Solanum dulcamara</i> var. <i>marinum</i> Bab., 1843	Autres taxons intéressants	2018
Plouguiel	<i>Spartina maritima</i> (Curtis) Fernald	<i>Spartina maritima</i> (Curtis) Fernald, 1916	Très fort	2020
	<i>Anogramma leptophylla</i> (L.) Link	<i>Anogramma leptophylla</i> (L.) Link, 1841	Fort	2020
	<i>Equisetum telmateia</i> Ehrh.	<i>Equisetum telmateia</i> Ehrh., 1783	Autres taxons intéressants	2012
Ploulec'h	<i>Dryopteris aemula</i> (Aiton) Kuntze	<i>Dryopteris aemula</i> (Aiton) Kuntze, 1891	Réglementaire	2004
Ploumilliau	<i>Equisetum telmateia</i> Ehrh.	<i>Equisetum telmateia</i> Ehrh., 1783	Autres taxons intéressants	2019
	<i>Pseudarrhenatherum longifolium</i> (Thore) Rouy	<i>Pseudarrhenatherum longifolium</i> (Thore) Rouy, 1922	Autres taxons intéressants	2019
	<i>Ranunculus serpens</i> Schrank subsp. <i>memorosus</i> (DC.) G.López		Autres taxons intéressants	2017
Plounérin	<i>Deschampsia setacea</i> (Huds.) Hack.	<i>Aristavena setacea</i> (Huds.) F.Albers & Butzin, 1977	Très fort	2005
	<i>Carex curta</i> Gooden.	<i>Carex canescens</i> L., 1753	Fort	2014
	<i>Dactylorhiza incarnata</i> (L.) Soó subsp. <i>incarnata</i>	<i>Dactylorhiza incarnata</i> subsp. <i>incarnata</i> (L.) Soó, 1962	Fort	2004
	<i>Pedicularis palustris</i> L. subsp. <i>palustris</i>	<i>Pedicularis palustris</i> subsp. <i>palustris</i> L., 1753	Fort	2014
	<i>Potamogeton pusillus</i> L.	<i>Potamogeton pusillus</i> L., 1753	Fort	2009
	<i>Drosera intermedia</i> Hayne	<i>Drosera intermedia</i> Hayne, 1798	Réglementaire	2014
	<i>Drosera rotundifolia</i> L.	<i>Drosera rotundifolia</i> L., 1753	Réglementaire	2014
	<i>Dryopteris aemula</i> (Aiton) Kuntze	<i>Dryopteris aemula</i> (Aiton) Kuntze, 1891	Réglementaire	2009
	<i>Littorella uniflora</i> (L.) Asch.	<i>Littorella uniflora</i> (L.) Asch., 1864	Réglementaire	2013
	<i>Luronium natans</i> (L.) Rafin.	<i>Luronium natans</i> (L.) Raf., 1840	Réglementaire	2016

Commune	Taxon_RNFO	Taxon_TaxRef 12	Enjeu de conservation	Dernière obs.
	<i>Pilularia globulifera</i> L.	<i>Pilularia globulifera</i> L., 1753	Réglementaire	2014
	<i>Carex rostrata</i> Stokes	<i>Carex rostrata</i> Stokes, 1787	Autres taxons intéressants	2013
	<i>Elatine hexandra</i> (Lapierre) DC.	<i>Elatine hexandra</i> (Lapierre) DC., 1808	Autres taxons intéressants	2010
	<i>Epilobium palustre</i> L.	<i>Epilobium palustre</i> L., 1753	Autres taxons intéressants	2014
	<i>Galium debile</i> Desv.	<i>Galium debile</i> Desv., 1818	Autres taxons intéressants	2005
	<i>Juncus squarrosus</i> L.	<i>Juncus squarrosus</i> L., 1753	Autres taxons intéressants	2014
	<i>Menyanthes trifoliata</i> L.	<i>Menyanthes trifoliata</i> L., 1753	Autres taxons intéressants	2011
	<i>Narthecium ossifragum</i> (L.) Huds.	<i>Narthecium ossifragum</i> (L.) Huds., 1762	Autres taxons intéressants	2014
	<i>Pinguicula lusitanica</i> L.	<i>Pinguicula lusitanica</i> L., 1753	Autres taxons intéressants	2014
	<i>Potentilla palustris</i> (L.) Scop.	<i>Comarum palustre</i> L., 1753	Autres taxons intéressants	2014
	<i>Rhynchospora alba</i> (L.) Vahl	<i>Rhynchospora alba</i> (L.) Vahl, 1805	Autres taxons intéressants	2014
Plounévez-Moëdec	<i>Isopyrum thalictroides</i> L.	<i>Isopyrum thalictroides</i> L., 1753	Fort	2004
	<i>Drosera rotundifolia</i> L.	<i>Drosera rotundifolia</i> L., 1753	Réglementaire	2004
	<i>Dryopteris aemula</i> (Aiton) Kuntze	<i>Dryopteris aemula</i> (Aiton) Kuntze, 1891	Réglementaire	2011
	<i>Carex rostrata</i> Stokes	<i>Carex rostrata</i> Stokes, 1787	Autres taxons intéressants	2018
	<i>Euphorbia dulcis</i> L.	<i>Euphorbia dulcis</i> L., 1753	Autres taxons intéressants	2004
	<i>Potentilla palustris</i> (L.) Scop.	<i>Comarum palustre</i> L., 1753	Autres taxons intéressants	2011
Plouzélambre	<i>Anogramma leptophylla</i> (L.) Link	<i>Anogramma leptophylla</i> (L.) Link, 1841	Fort	2004
	<i>Dryopteris aemula</i> (Aiton) Kuntze	<i>Dryopteris aemula</i> (Aiton) Kuntze, 1891	Réglementaire	2000
Plufur	<i>Pilularia globulifera</i> L.	<i>Pilularia globulifera</i> L., 1753	Réglementaire	2019
	<i>Carex muricata</i> L. subsp. <i>lamprocarpa</i> Celak.	<i>Carex pairae</i> F.W.Schultz, 1868	Autres taxons intéressants	2018
Quemperven	<i>Equisetum telmateia</i> Ehrh.	<i>Equisetum telmateia</i> Ehrh., 1783	Autres taxons intéressants	2011
Saint-Michel-en-Grève	<i>Dactylorhiza fuchsii</i> (Druce) Soó subsp. <i>fuchsii</i>	<i>Dactylorhiza fuchsii</i> (Druce) Soó, 1962	Fort	2017
	<i>Polygonum maritimum</i> L.	<i>Polygonum maritimum</i> L., 1753	Fort	2010
	<i>Avenula pubescens</i> (Huds.) Dumort. subsp. <i>pubescens</i>	<i>Avenula pubescens</i> subsp. <i>pubescens</i> (Huds.) Dumort., 1868	Autres taxons intéressants	2017
	<i>Pseudarrhenatherum longifolium</i> (Thore) Rouy	<i>Pseudarrhenatherum longifolium</i> (Thore) Rouy, 1922	Autres taxons intéressants	2017
	<i>Ranunculus serpens</i> Schrank subsp. <i>nemorosus</i> (DC.) G.López		Autres taxons intéressants	2010
Tonquédec	<i>Anogramma leptophylla</i> (L.) Link	<i>Anogramma leptophylla</i> (L.) Link, 1841	Fort	2004
	<i>Euphorbia dulcis</i> L.	<i>Euphorbia dulcis</i> L., 1753	Autres taxons intéressants	2005
Trébeurden	<i>Platanthera chlorantha</i> (Custer) Rchb.	<i>Platanthera chlorantha</i> (Custer) Rchb., 1828	Très fort	2004
	<i>Ranunculus lingua</i> L.	<i>Ranunculus lingua</i> L., 1753	Très fort	2020
	<i>Calamagrostis epigejos</i> (L.) Roth	<i>Calamagrostis epigejos</i> (L.) Roth, 1788	Fort	2020
	<i>Catabrosa aquatica</i> (L.) P.Beauv.	<i>Catabrosa aquatica</i> (L.) P.Beauv., 1812	Fort	2018
	<i>Ceratophyllum submersum</i> L. subsp. <i>submersum</i>	<i>Ceratophyllum submersum</i> L., 1763	Fort	2004
	<i>Dactylorhiza incarnata</i> (L.) Soó subsp. <i>incarnata</i>	<i>Dactylorhiza incarnata</i> subsp. <i>incarnata</i> (L.) Soó, 1962	Fort	2018
	<i>Epipactis palustris</i> (L.) Crantz	<i>Epipactis palustris</i> (L.) Crantz, 1769	Fort	2018
	<i>Zostera noltii</i> Hornem.	<i>Zostera noltei</i> Hornem., 1832	Fort	2009
<i>Crambe maritima</i> L.	<i>Crambe maritima</i> L., 1753	Réglementaire	2018	



Commune	Taxon_RNFO	Taxon_TaxRef 12	Enjeu de conservation	Dernière obs.
	<i>Drosera intermedia</i> Hayne	<i>Drosera intermedia</i> Hayne, 1798	Réglementaire	2004
	<i>Eryngium maritimum</i> L.	<i>Eryngium maritimum</i> L., 1753	Réglementaire	2014
	<i>Galium mollugo</i> L. subsp. <i>neglectum</i> (Le Gall ex Gren.) Nyman	<i>Galium neglectum</i> Le Gall ex Gren., 1850	Réglementaire	2004
	<i>Hymenophyllum tunbrigense</i> (L.) Sm.	<i>Hymenophyllum tunbrigense</i> (L.) Sm., 1793	Réglementaire	2003
	<i>Asparagus officinalis</i> L. subsp. <i>prostratus</i> (Dumort.) Corb.	<i>Asparagus officinalis</i> subsp. <i>prostratus</i> (Dumort.) Corb., 1894	Autres taxons intéressants	2004
	<i>Avenula pubescens</i> (Huds.) Dumort. subsp. <i>pubescens</i>	<i>Avenula pubescens</i> subsp. <i>pubescens</i> (Huds.) Dumort., 1868	Autres taxons intéressants	2009
	<i>Carex muricata</i> L. subsp. <i>lamprocarpa</i> Celak.	<i>Carex pairae</i> F.W.Schultz, 1868	Autres taxons intéressants	2020
	<i>Cochlearia officinalis</i> L.	<i>Cochlearia officinalis</i> L., 1753	Autres taxons intéressants	2012
	<i>Equisetum telmateia</i> Ehrh.	<i>Equisetum telmateia</i> Ehrh., 1783	Autres taxons intéressants	2018
	<i>Menyanthes trifoliata</i> L.	<i>Menyanthes trifoliata</i> L., 1753	Autres taxons intéressants	2018
	<i>Ornithopus pinnatus</i> (Mill.) Druce	<i>Ornithopus pinnatus</i> (Mill.) Druce, 1907	Autres taxons intéressants	2011
	<i>Ranunculus serpens</i> Schrank subsp. <i>nemorosus</i> (DC.) G.López		Autres taxons intéressants	2011
	<i>Solanum dulcamara</i> L. var. <i>marinum</i> Bab.	<i>Solanum dulcamara</i> var. <i>marinum</i> Bab., 1843	Autres taxons intéressants	2009
Trédarzec	<i>Puccinellia rupestris</i> (With.) Fernald & Weath.	<i>Pseudosclerochloa rupestris</i> (With.) Tzvelev, 2004	Très fort	2008
	<i>Anogramma leptophylla</i> (L.) Link	<i>Anogramma leptophylla</i> (L.) Link, 1841	Fort	2020
	<i>Carex muricata</i> L. subsp. <i>lamprocarpa</i> Celak.	<i>Carex pairae</i> F.W.Schultz, 1868	Autres taxons intéressants	2020
Trédrez-Loquémeau	<i>Crambe maritima</i> L.	<i>Crambe maritima</i> L., 1753	Réglementaire	2017
	<i>Cochlearia officinalis</i> L.	<i>Cochlearia officinalis</i> L., 1753	Autres taxons intéressants	2004
	<i>Equisetum telmateia</i> Ehrh.	<i>Equisetum telmateia</i> Ehrh., 1783	Autres taxons intéressants	2018
	<i>Ophrys apifera</i> Huds.	<i>Ophrys apifera</i> Huds., 1762	Autres taxons intéressants	2018
	<i>Ornithopus pinnatus</i> (Mill.) Druce	<i>Ornithopus pinnatus</i> (Mill.) Druce, 1907	Autres taxons intéressants	2004
	<i>Pinguicula lusitanica</i> L.	<i>Pinguicula lusitanica</i> L., 1753	Autres taxons intéressants	2016
	<i>Pseudarrhenatherum longifolium</i> (Thore) Rouy	<i>Pseudarrhenatherum longifolium</i> (Thore) Rouy, 1922	Autres taxons intéressants	2016
	<i>Ranunculus serpens</i> Schrank subsp. <i>nemorosus</i> (DC.) G.López		Autres taxons intéressants	2018
Tréduder	<i>Dactylorhiza fuchsii</i> (Druce) Soó subsp. <i>fuchsii</i>	<i>Dactylorhiza fuchsii</i> (Druce) Soó, 1962	Fort	2019
	<i>Lathyrus sylvestris</i> L.	<i>Lathyrus sylvestris</i> L., 1753	Fort	2019
	<i>Ophrys apifera</i> Huds.	<i>Ophrys apifera</i> Huds., 1762	Autres taxons intéressants	2019
	<i>Ranunculus serpens</i> Schrank subsp. <i>nemorosus</i> (DC.) G.López		Autres taxons intéressants	2017
Trégastel	<i>Spartina maritima</i> (Curtis) Fernald	<i>Spartina maritima</i> (Curtis) Fernald, 1916	Très fort	2010
	<i>Exaculum pusillum</i> (Lam.) Caruel	<i>Exaculum pusillum</i> (Lam.) Caruel, 1886	Fort	2018
	<i>Isoetes histrix</i> Bory	<i>Isoetes histrix</i> Bory, 1844	Fort	2005
	<i>Polygonum maritimum</i> L.	<i>Polygonum maritimum</i> L., 1753	Fort	2018
	<i>Crambe maritima</i> L.	<i>Crambe maritima</i> L., 1753	Réglementaire	2018
	<i>Dryopteris aemula</i> (Aiton) Kuntze	<i>Dryopteris aemula</i> (Aiton) Kuntze, 1891	Réglementaire	2005
	<i>Eryngium maritimum</i> L.	<i>Eryngium maritimum</i> L., 1753	Réglementaire	2019
	<i>Galium mollugo</i> L. subsp. <i>neglectum</i> (Le Gall ex Gren.) Nyman	<i>Galium neglectum</i> Le Gall ex Gren., 1850	Réglementaire	2013
	<i>Hymenophyllum tunbrigense</i> (L.) Sm.	<i>Hymenophyllum tunbrigense</i> (L.) Sm., 1793	Réglementaire	2005



Commune	Taxon_RNFO	Taxon_TaxRef 12	Enjeu de conservation	Dernière obs.
	<i>Linaria arenaria</i> DC.	<i>Linaria arenaria</i> DC., 1808	Réglementaire	2019
	<i>Parentucellia latifolia</i> (L.) Caruel	<i>Parentucellia latifolia</i> (L.) Caruel, 1885	Réglementaire	2020
	<i>Serapias parviflora</i> Parl.	<i>Serapias parviflora</i> Parl., 1837	Réglementaire	2019
	<i>Trichomanes speciosum</i> Willd.	<i>Vandenboschia speciosa</i> (Willd.) Kunkel, 1966	Réglementaire	2005
	<i>Atriplex littoralis</i> L.	<i>Atriplex littoralis</i> L., 1753	Autres taxons intéressants	2018
	<i>Avenula pubescens</i> (Huds.) Dumort. subsp. <i>pubescens</i>	<i>Avenula pubescens</i> subsp. <i>pubescens</i> (Huds.) Dumort., 1868	Autres taxons intéressants	2013
	<i>Cochlearia officinalis</i> L.	<i>Cochlearia officinalis</i> L., 1753	Autres taxons intéressants	2010
	<i>Cynosurus echinatus</i> L.	<i>Cynosurus echinatus</i> L., 1753	Autres taxons intéressants	2018
	<i>Ornithopus pinnatus</i> (Mill.) Druce	<i>Ornithopus pinnatus</i> (Mill.) Druce, 1907	Autres taxons intéressants	2018
	<i>Ranunculus serpens</i> Schrank subsp. <i>nemorosus</i> (DC.) G.López		Autres taxons intéressants	2013
Trégrom	<i>Convallaria majalis</i> L.	<i>Convallaria majalis</i> L., 1753	Autres taxons intéressants	2002
	<i>Euphorbia dulcis</i> L.	<i>Euphorbia dulcis</i> L., 1753	Autres taxons intéressants	2011
Tréguier	<i>Puccinellia distans</i> (L.) Parl. subsp. <i>distans</i>	<i>Puccinellia distans</i> subsp. <i>distans</i> (Jacq.) Parl., 1848	Très fort	2017
	<i>Puccinellia rupestris</i> (With.) Fernald & Weath.	<i>Pseudosclerochloa rupestris</i> (With.) Tzvelev, 2004	Très fort	2017
	<i>Atriplex longipes</i> Drejer	<i>Atriplex longipes</i> Drejer, 1838	Réglementaire	2004
Trélévern <sup>6</sup>	<i>Puccinellia rupestris</i> (With.) Fernald & Weath.	<i>Pseudosclerochloa rupestris</i> (With.) Tzvelev, 2004	Très fort	2020
	<i>Anogramma leptophylla</i> (L.) Link	<i>Anogramma leptophylla</i> (L.) Link, 1841	Fort	2004
	<i>Crambe maritima</i> L.	<i>Crambe maritima</i> L., 1753	Réglementaire	2010
	<i>Drosera rotundifolia</i> L.	<i>Drosera rotundifolia</i> L., 1753	Réglementaire	2005
	<i>Equisetum telmateia</i> Ehrh.	<i>Equisetum telmateia</i> Ehrh., 1783	Autres taxons intéressants	2009
	<i>Solanum dulcamara</i> L. var. <i>marinum</i> Bab.	<i>Solanum dulcamara</i> var. <i>marinum</i> Bab., 1843	Autres taxons intéressants	2007
Trémel	<i>Drosera intermedia</i> Hayne	<i>Drosera intermedia</i> Hayne, 1798	Réglementaire	2012
	<i>Carex rostrata</i> Stokes	<i>Carex rostrata</i> Stokes, 1787	Autres taxons intéressants	2009
	<i>Equisetum telmateia</i> Ehrh.	<i>Equisetum telmateia</i> Ehrh., 1783	Autres taxons intéressants	2006
	<i>Euphorbia dulcis</i> L.	<i>Euphorbia dulcis</i> L., 1753	Autres taxons intéressants	2009
	<i>Narthecium ossifragum</i> (L.) Huds.	<i>Narthecium ossifragum</i> (L.) Huds., 1762	Autres taxons intéressants	2013
	<i>Pinguicula lusitanica</i> L.	<i>Pinguicula lusitanica</i> L., 1753	Autres taxons intéressants	2012
	<i>Pseudarrhenatherum longifolium</i> (Thore) Rouy	<i>Pseudarrhenatherum longifolium</i> (Thore) Rouy, 1922	Autres taxons intéressants	2013
	<i>Scirpus cespitosus</i> L. subsp. <i>germanicus</i> (Palla) Brodd.	<i>Trichophorum cespitosum</i> subsp. <i>germanicum</i> (Palla) Hegi, 1908	Autres taxons intéressants	2012
Trévou-Tréguignec	<i>Carex acutiformis</i> Ehrh.	<i>Carex acutiformis</i> Ehrh., 1789	Très fort	2014
	<i>Puccinellia rupestris</i> (With.) Fernald & Weath.	<i>Pseudosclerochloa rupestris</i> (With.) Tzvelev, 2004	Très fort	2008
	<i>Anogramma leptophylla</i> (L.) Link	<i>Anogramma leptophylla</i> (L.) Link, 1841	Fort	2020
	<i>Epipactis palustris</i> (L.) Crantz	<i>Epipactis palustris</i> (L.) Crantz, 1769	Fort	2020
	<i>Lepidium latifolium</i> L.	<i>Lepidium latifolium</i> L., 1753	Fort	2004

<sup>6</sup> NB : La fiche Znieff 530030031, Marais tourbeux de Landoureg [en ligne] mentionne également une observation de Canche des marais *Deschampsia setacea* (Huds.) Hack., citée par Helie et Bourdoulous en 2007 dans « Les Landes tourbeuses et bas-marais de Landoureg en Trélévern (22) : diagnostic phyto-écologique et orientations de gestion. Syndicat d'adduction d'eau du Trégor ». Cette référence est absente du centre de documentation du CBN de Brest, une étude bibliographique plus approfondie serait nécessaire pour confirmer cette observation sur la commune de Trélévern.

Commune	Taxon_RNFO	Taxon_TaxRef 12	Enjeu de conservation	Dernière obs.
	Crambe maritima L.	Crambe maritima L., 1753	Réglementaire	2012
	Eryngium maritimum L.	Eryngium maritimum L., 1753	Réglementaire	2010
	Galium mollugo L. subsp. neglectum (Le Gall ex Gren.) Nyman	Galium neglectum Le Gall ex Gren., 1850	Réglementaire	2010
	Carex rostrata Stokes	Carex rostrata Stokes, 1787	Autres taxons intéressants	2007
	Equisetum telmateia Ehrh.	Equisetum telmateia Ehrh., 1783	Autres taxons intéressants	2009
	Menyanthes trifoliata L.	Menyanthes trifoliata L., 1753	Autres taxons intéressants	2004
	Solanum dulcamara L. var. marinum Bab.	Solanum dulcamara var. marinum Bab., 1843	Autres taxons intéressants	2008
Trézény	Anogramma leptophylla (L.) Link	Anogramma leptophylla (L.) Link, 1841	Fort	2020
Troguéry	Anogramma leptophylla (L.) Link	Anogramma leptophylla (L.) Link, 1841	Fort	2020

Les figures 6 et 7 et le tableau 4 ci-dessus illustrent la répartition des taxons à enjeu sur le territoire de Lannion-Trégor Communauté.

On note que 46 communes du territoire abritent au moins un taxon à forte valeur patrimoniale, soit 80% des communes du territoire ; 36 communes, soit près des deux tiers (63%) des communes du territoire abritent au moins un taxon à enjeu fort, très fort ou majeur.

La carte de localisation des taxons à enjeu (figure 6) fait apparaître une forte concentration des taxons rares sur le littoral (frange côtière ou marais arrière-littoraux) avec de nombreux secteurs remarquables comme : la pointe de l'Armorique et le Grand Rocher en Plestin-les-Grèves ; le marais du Quellen en Trébeurden ; l'île Grande et l'île d'Aganton en Pleumeur-Bodou ; la vallée des Traouiero entre Trégastel et Perros-Guirec ; le marais de Trestel en Trévou-Tréguignec ; la pointe du Château et l'île d'Er en Plougrescant ; le sillon de Talbert en Pleubian... ainsi que certains espaces naturels à forte valeur patrimoniale situés dans l'intérieur des terres : l'étang du moulin Neuf et les milieux humides associés en Plounérin ; la forêt de Beffou en Loguivy-Plougras ; l'étang de Beffou et les landes de Pen ar Forest en Plougras... Les rives du Léguer, du Jaudy et du Trieux abritent également des taxons à fort enjeu patrimonial.

Plus ponctuellement, on pourra noter sur certaines communes la présence d'espèces à enjeux forts comme *Anogramma leptophylla* ou *Puccinellia rupestris*, qui se développent souvent dans des milieux anthropisés ayant conservé une ambiance « semi-naturelle » : talus ou murets avec joints de terre pour *Anogramma leptophylla*, chemins non goudronnés pour *Puccinellia rupestris*.

## CONCLUSION

---

Le travail d'identification et d'analyse des données disponibles sur Lannion-Trégor Communauté met en évidence une assez bonne connaissance de la flore vasculaire du territoire. Un gros travail d'harmonisation et de validation des données, mais également, dans certains cas, de digitalisation ou de numérisation des données, est encore à poursuivre, afin de pouvoir valoriser au mieux les différentes sources d'information et d'améliorer ainsi la connaissance de la flore vasculaire du territoire.

En l'état actuel, l'analyse des données disponibles permet de dresser une première synthèse de l'état des connaissances de la flore vasculaire et notamment d'identifier une liste de taxons à forte valeur patrimoniale connus sur le territoire d'étude.

Ainsi, ce travail de hiérarchisation permet de faire ressortir une liste de 92 plantes à enjeu. Au sommet de cette liste figurent deux taxons à enjeu de conservation majeur : *Centaurium scilloides* (nouveau nom : *Centaurium portense*) malheureusement non revu depuis 2006 et *Polygonum oxyspermum* subsp. *raii* (ou *Polygonum raii*), espèce très rare du littoral nord français.

Il permet également de mettre en avant les communes abritant des enjeux les plus forts en terme de flore vasculaire : Loguivy-Plougras et Pleubian qui abritent les deux taxons à enjeu de conservation majeur, mais également 18 communes abritant des taxons à très fort enjeu : La Roche-Jaudy, Lannion, Louannec, Minihiy-Tréguier, Penvénan, Perros-Guirec, Plestin-les-Grèves, Pleumeur-Bodou, Plougras, Plougrescant, Plouguiel, Plounérin, Trébeurden, Trédarzec, Trégastel, Tréguier, Trélévern et Trévou-Tréguignec.

La qualité du territoire et les importants enjeux qu'il recèle justifient de poursuivre l'acquisition des connaissances : poursuite du recueil et de la mise en commun des données existantes, mais également poursuite des prospections de terrain, en incluant notamment les communes moins connues actuellement (communes de l'intérieur au nord-ouest de Guingamp).

En ce sens, ce bilan peut constituer une première étape dans la définition d'une stratégie de suivi et de conservation des espèces végétales à forte valeur patrimoniale à l'échelle du territoire de Lannion-Trégor Communauté.

Il pourra constituer un préalable à l'établissement d'un plan d'actions devant définir les mesures à engager et les acteurs impliqués dans la préservation des enjeux de conservation identifiés : actualisation des données de répartition, suivi de populations, orientations de gestion, ou proposition de sécurisation foncière notamment.

## BIBLIOGRAPHIE

---

### Méthodologie :

- Hardegen M., Quéré E., 2017 - *Flore vasculaire des Espaces naturels sensible des Côtes-d'Armor. Synthèse des connaissances et mise en évidence des priorités de suivi*. Conseil départemental des Côtes-d'Armor. Brest : Conservatoire botanique national de Brest, 28 p. + 3 annexes.
- Magnanon S., 1992 - L'inventaire et la cartographie de la flore armoricaine. Guide méthodologique pour le recueil et la gestion des données de terrain. *E.R.I.C.A.*, **1** : 7-18.
- Magnanon S., 1993 - Liste rouge des espèces végétales rares et menacées du Massif armoricain. *E.R.I.C.A.*, **4** : 1-22.
- Magnanon S. (coord.), 2009 - *Méthode et critères de révision des listes de plantes protégées*. Paris : Fédération des Conservatoires botaniques nationaux, 37 p.
- Masson G., 2018 - *Flore vasculaire des Espaces naturels sensibles du Morbihan. Synthèse des connaissances et mise en évidence des priorités de suivi*. Département du Morbihan. Brest : Conservatoire botanique national de Brest, 30 p.
- Masson G., 2019 - *Orientations pour le suivi et la conservation de la flore vasculaire rare et menacée du département du Morbihan*. Département du Morbihan. Brest : Conservatoire botanique national de Brest, 45 p. + annexes.
- Mesnager C., 2019 - *Programme de surveillance de la flore vasculaire rare et menacée. Application "SuiviFlore". Définitions et protocole de remplissage des fiches de suivi. Notice d'utilisation (version 1)*. Brest : Conservatoire botanique national de Brest, 23 p. + annexes (Document technique).
- Quéré E., Geslin J., 2016 - *Liste des plantes vasculaires invasives de Bretagne*. DREAL de Bretagne / Conseil régional de Bretagne. Brest : Conservatoire botanique national de Brest, 27 p. + annexes.
- Quéré E., Magnanon S., Brindejonc O., 2015 - *Liste rouge de la flore vasculaire de Bretagne -Evaluation des menaces selon la méthodologie et la démarche de l'UICN*. DREAL Bretagne / Conseil régional de Bretagne / FEDER Bretagne. Brest : Conservatoire botanique national de Brest, 44 p., 3 annexes.
- Quéré E., 2019 – *Plan d'actions en faveur de la flore vasculaire de Belle-Île-en-Mer : Synthèse des connaissances et hiérarchisation des enjeux (phase 1)*. Communauté de communes de Belle-Île-en-Mer, Conservatoire du littoral, Département du Morbihan. Brest : Conservatoire botanique national de Brest. 25 p. + annexe.
- Siorat, F., 2015 - Hiérarchisation des espèces et des habitats. Dynamique de projet, méthode de hiérarchisation, synthèse des listes. Version 2015-06-11. *Note méthodologique du Groupement d'Intérêt Public Bretagne Environnement*. Disponible à l'adresse : <http://www.observatoire-biodiversite-bretagne.fr/Chiffres-et-cartes/etats/Responsabilite-regionale-de-la-Bretagne-pour-les-especes>
- UICN France & FCBN & AFB & MNHN (éds), 2018 - *La Liste rouge des espèces menacées en France. Chapitre flore vasculaire de France métropolitaine*. Paris : UICN France, 32 p., disponible à l'adresse : <https://uicn.fr/liste-rouge-flore/>

### Sites internet :

- FCBN, 2016 - *Système d'information nationale flore, fonge, végétation et habitats (données du réseau des CBN en cours d'intégration et de qualification nationale)* [en ligne]. <http://siflore.fcbn.fr/> (consulté le 14/12/2020)
- Conservatoire botanique national de Brest. *Référentiel Nomenclatural de la Flore de l'Ouest de la France* [en ligne]. <http://internet/nomenclature/nomenc.aspx> (consulté le 20.12.2020)
- Museum national du patrimoine naturel. *Données et outils – Recherche de données ZNIEFF continentale* [en ligne]. <https://inpn.mnhn.fr/accueil/recherche-de-donnees/znief-cont> (consulté le 15.12.2020).

### Documents liés au territoire de Lannion-Trégor communauté (liste non exhaustive) :

- Alhassan M., 2004 - *Le marais de Trestel : un milieu original. Contribution au diagnostic écologique et projet de valorisation par la création d'itinéraires de promenade*. [s.l.], 40 p.
- Almeras V., Arnaud P., 1983 - *Préservation et valorisation du massif boisé de Pleumeur Bodou (Côtes du Nord)*. Paris : Centre national de la propriété forestière - Institut pour le développement forestier, 55 p.
- Anonyme [s. d.] - *Liste manuscrite de plantes observées sur le site du Palud*. Inédit.

- Annézo N., 2000 - *Inventaire floristique de la forêt du Beffou : étude bibliographique*. Brest : Conservatoire botanique national de Brest, 20 p.
- Anonyme, 2006 - *Classement du Sillon de Talbert en "Espace Remarquable de Bretagne" : dossier administratif*. CELRL/Mairie de Pleubian/Région de Bretagne.
- Anonyme, TBM (éds), 2011 - Site ENS des Vallées des Traouïero. Etude phytoécologique et cartographies des habitats de végétation et des espèces végétales remarquables (communes de Trégastel et de Perros-Guirec). Conseil général des Côtes d'Armor . Auray : Télédétection et biologie marine, 118 p.
- Anonyme [s. d.] - *Carte de localisation de Galium odoratum en forêt du Beffou établi par T. Coïc*. Inédit. .
- Association pour la protection et la mise en valeur de la vallée du Leguer, 2005 - Elaboration du document d'objectifs - étang du Moulin neuf. Première étape : état des lieux. Association pour la protection et la mise en valeur de la Vallée du Léguer, 45 p.
- Badré F., Prelli R., 1978 - Les espèces du groupe *Polypodium vulgare* du Massif armoricain. *Candollea*, **33** (1) : 89-106.
- Bennert W., Boudrie M., Raszbach H., 1991 - Nouvelles données géographiques et cytologiques sur *Asplenium x sarniense* (Aspleniaceae, Pteridophyta) dans le Massif armoricain (France). Remarques sur le nouveau statut de *l'Asplenium billotii* (=A. obovatum subsp. lanceolatum). *Bulletin de la Société botanique de France*, **138** (2) : 187-195.
- Bioret F. (coord.), 1994 - *Catalogue des espèces et des habitats de la Directive Habitats présents en Bretagne : directive 92/43 CEE du conseil du 21 mai 1992*. Geoscope / DIREN Bretagne / Région Bretagne, 232 p.
- Bioret et Glemarec, 2007 - Etude phyto-écologique et cartographie des habitats de végétation et des espèces végétales remarquables - Site de Castel Ereg (TBM, 2007)
- Biosferenn, 2018 - Etude d'impacts pour l'extension de la station d'épuration de Trébeurden.
- Biotope, 2009 - *Site Natura 2000 "Rivière Le Douron" (FR5300004). Inventaire et cartographie des habitats naturels et des espèces végétales*. Nantes : Biotope, 2 vol. (87 p.- annexes, np.).
- Biotope, 2017 - *Etude d'impact environnemental valant document d'incidence sur l'eau d'un projet de centre touristique à Pleumeur-Bodou*
- Bougault C., 2012 – Site de Convenant Tanguy (Trédrez–Locquémeau) : Etat des lieux de la flore et des habitats naturels et semi-naturels. Conseil général des Côtes d'Armor. Brest : Conservatoire botanique national de Brest, 12 p.
- Bougault C., Hardegen M., Quéré E., 2001 - *Site Natura 2000 "Côte de Trestel à Paimpol, Estuaires du Trieux et du Jaudy". Inventaire et cartographie des habitats terrestres d'intérêt communautaire*. DIREN Bretagne / DIREN Bretagne. Brest : Conservatoire botanique national de Brest, 2 vol. (110 p., 16 p., annexes).
- Bougault C., Hardegen M., Quéré E., 2003 - *Site Natura 2000 n°9 : Côte de granit rose, des îles Milliau à Tomé, archipel des 7 îles. Inventaire et cartographie des habitats terrestres et des espèces végétales d'intérêt communautaire de la partie "Côte de granit rose, des îles Milliau à Tomé"*. DIREN Bretagne / DIREN Bretagne. Brest : Conservatoire botanique national de Brest, 166 p.
- Bourdon P., 2002 - *Etude préalable à une contractualisation agri-environnementale Armor-Nature sur la commune de Plougras, sources du ruisseau de Prajou bras (amont de l'étang de Beffou)*. Carhaix : Fédération Centre-Bretagne Environnement.
- Bournérias M., Pomerol C., Turquier Y., 1985 - *La Bretagne du Mont St-Michel à la pointe du Raz. (Guides Naturalistes des côtes de France)*. Paris : Editions Delachaux et Niestlé, 256 p.
- Camberlein G.[s. d.] - *Inventaire floristique - Marais de Trestel (Trévou-Tréguignec). Espèces d'intérêt patrimonial (octobre 2004)*. Inédit. .
- Camberlein G.[s. d.] - *Inventaire floristique du marais de Trestel à Trévou-Tréguignec de 1986 à 2004*. Inédit. .
- Capitaine R., 1981 - Les Prêles. *Penn ar bed*, **105** : 66-73.
- Chauris L., 2013 - Sur l'âge des grès de Saint-Michel-en-Grève (Côtes-d'Armor, Massif armoricain, France). *Bulletin de la Société des sciences naturelles de l'ouest de la France*, **35** (3) : 142-146.
- Chauvaud S., Le Hir M., 2004 - *Cartographie des habitats marins et terrestres d'intérêt européen de la partie estuarienne de la vallée du Léguer. Notice*. Auray : Télédétection et biologie marine, 42 p. & Chauvaud S., Le Hir M., Robert G., 2004 - *Cartographie des habitats marins et terrestres d'intérêt européen de la partie estuarienne de la vallée du Léguer. Rapport*. Auray : Télédétection et biologie marine, 25 p. + cartes.
- Chicouène D., Cortes C., 1986 - *Le Grand Rocher (Plestin-les-Grèves 22). Etude de la végétation*. Rennes : Université de Rennes I - Laboratoire d'Ecologie Végétale - Centre Régional d'Etudes Techniques et Sociales, 24 p.

- Chicouène D., 1987 - *Le Grand Rocher (Plestin-les-Grèves 22). Etude mésologique et botanique*. Rennes : Université de Rennes 1. Laboratoire d'écologie végétale, 37 p.
- Chicouène D., 1989 - *Les vallées des Traouïéros (Perros-Guirec et Trégastel - 22) : présentation botanique des chaos granitiques*. Rennes : Université de Rennes 1. Laboratoire d'écologie végétale, 16 p.
- Chicouène D., 1996 - *Site départemental du Grand Rocher (Côtes-d'Armor), intérêt botanique et conséquences sur la gestion*. [s.l.], 74 p.
- Chicouène D., 2010 - *Suivis en 2010 des stations de plantes remarquables dans le marais de Trestel*. Saint-Gilles : Arbiotech, 22 p.
- Chicouène D., 2011 - *Suivis en 2011 des stations de plantes remarquables dans le marais de Trestel*. Saint-Gilles : Arbiotech, 12 p.
- Chicouène D., 2012 - *Suivis en 2012 des stations de plantes remarquables dans le marais de Trestel*. Saint-Gilles : Arbiotech, 18 p.
- Clément B.[s. d.] - *Etang du Plessis = Moulin Neuf (Plounérin) : fiche relevés flore établie par Bernard Clément*. Inédit. .
- Clesse B., Bilteryst C., Piret J.-M., 1996 - *Compte-rendu des observations faites durant le voyage d'étude des Cercles des naturalistes de Belgique dans le Finistère (Bretagne) du 3 au 12 juillet 1995*. Vierves-sur-Viroin : Cercles des naturalistes de Belgique, 17 p.
- Coic T., 2001 - *Compte-rendu de la sortie du 14 mai 2000 en forêt de Beffou (Côtes-d'Armor)*. *E.R.I.C.A.*, **15** : 43-46.
- Coic T.[s. d.] - *carte de la forêt du Beffou localisant la station d'*Equisetum sylvaticum**. Inédit. .
- Etude d'impacts du projet de parc éolien de Plounévez-Moëdec (2016)
- Corbineau R., 1986 - *Vie de la société - 21 mai 1986 : exposé sur "les orchidées de la région observées en 1985 "*. *Bulletin de la Société des sciences naturelles de l'ouest de la France*, **8** (3) : 144.
- Corillion R., 1957 - *Notes complétives de floristique armoricaine*. *Bulletin de la Société scientifique de Bretagne*, **31** (1-4) : 81-92.
- Crié L., 1886 - *La végétation des côtes et des îles bretonnes*. *Annales des sciences naturelles de Bordeaux et du Sud-Ouest*, **5** (2) : 145-164.
- Crouan P.-L., Crouan H.-M., 1867 - *Florule du Finistère : contenant les descriptions de 360 espèces nouvelles de sporogames, de nombreuses observations et une synonymie des plantes cellulaires et vasculaires qui croissent spontanément dans ce département; accompagnées de trente-deux planches où est représentée l'organographie, faite sur l'état vif. des fruits et des tissus de 198 genres d'algues avec la plante grandeur naturelle ou réduite plus une planche supplémentaire ou sont figurés 24 champignons nouveaux*. Librairie des sciences naturelles Paul Klincksieck / Imp. J.-B. Lefournier, X-262 p.
- Daumas M., Philippon D., 2005 - *Site Natura 2000 FR 530008 "Rivière du Léguer, forêts de Beffou et de Coat an Noz - Coat an Hay"*. Cartographie et inventaire des habitats des forêts de Beffou, Coat an Noz-Coat an Hay - notice descriptive des habitats d'intérêt communautaire et des habitats non d'intérêt communautaire. Villiers-en-Bois : CERA Environnement, 131 p.
- Des Abbayes H., Claustres G., Corillion R., Dupont P., 1971 - *Flore et végétation du Massif armoricain, 1. Flore vasculaire*. Saint-Brieuc : Presses universitaires de Bretagne, 1226 p.
- Dupont P., 1974 - *Additions à la flore de Loire-Atlantique, de Vendée et du Morbihan*. *Bulletin de la Société des sciences naturelles de l'ouest de la France*, **72** (1) : 33-38.
- Durfort J., 1994 - *Inventaire des tourbières du Finistère*. Carhaix : Fédération Centre-Bretagne Environnement, 3 vol. (62 p., np., cartes)
- Durfort J., 2005 - *Cartographie et suivi de l'évolution de la végétation du site Natura 2000 "Etang du Moulin neuf" FR 5300062*. Communauté de communes Beg Ar C'hra, DIREN Bretagne, Association pour la protection et la mise en valeur de la Vallée du léguer, np.
- Durfort J., 2005 - *Etude phytoécologique des bryophytes et des ptéridophytes du site des Grands et Petits Traouiero (Trégastel et Perros-Guirec, Côtes d'Armor)*. Conseil général des Côtes d'Armor. Saint Brieuc : Conseil général des Côtes d'Armor, 28 p. + annexes.
- Durfort J., 2005 - *Etude phytoécologique du site de Ty Gwen, Plougras - Côtes d'Armor. Secteur de Ty Gwen - Kergrec'h, secteur de Kerzoulen*. Carhaix-Plouguer : Études botaniques et écologiques, 42 p.
- Durfort J., 2005 - *Suivi scientifique de la végétation de l'étang du Moulin Neuf (Plounérin - Côte d'Armor), document étape n°3*. Association pour la protection et la mise en valeur de la Vallée du Léguer / Communauté de Communes de Beg Ar C'hra, 20 p. + annexes.

- Durfort J., 2016 - *Réserve naturelle régionale des landes, prairies, et étangs de Plounérin (Plounérin - Côtes d'Armor)*. Communauté de Lannion-Trégor. Huelgoat : Bureau d'études botaniques et écologiques, 87 p.
- Durfort J., Bourdon P., Stéphan A., 2003 - *Natura 2000 - Vallée du Léguer. Cartographie et caractérisation des habitats naturels de 2 secteurs expérimentaux : St Emilion et St Ethurien-Léguer*. Locarn : Forum Centre-Bretagne Environnement, 46 p. + annexes.
- Frostin A.-M., 1912 - Notes spéciales et locales : Plantes rares du département des Côtes-du-Nord. *Feuille des Jeunes Naturalistes*, **500** : 119-120.
- Gabillet G., Coic T., 2007 - *Etude phyto écologique et cartographies des habitats de végétations et des espèces végétales d'intérêt remarquable. Site du Marais de Trestel, Trévou-Tréguignec - Côtes d'armor*. CPIE pays de Morlaix-Trégor, 82 p.
- Gadeceau E., 1900 - Le Frère Elphège et ses dernières contributions à la flore de la Bretagne. *Bulletin de la Société botanique de France*, **47** (1) : 114-116.
- Gagnepain F., 1920 - Coup d'œil sur la flore de Portrieux (Côtes-du-Nord). *Bulletin de la Société botanique de France*, **67** (1) : 110-112.
- Géhu J.-M., 1963 - L'excursion dans le Nord et l'Ouest de la France de la Société internationale de phytosociologie. *Bulletin de la Société botanique du Nord de la France*, **16** (3) : 105-189.
- Géhu J.-M., 1981 - *Approche sectorielle par milieu homogène des écosystèmes littoraux (les falaises). Rapport de synthèse*. Ministère de l'Environnement et du Cadre de Vie. Metz : Institut européen d'écologie, 187 p.
- Géhu J.-M., Géhu-Franck J., 1981 - *Inventaire des dunes littorales de France. Rapport de synthèse*. Bailleul : Station de phytosociologie, 195 p.
- Geslin J., Poux L., Philippon D., Prelli R., Hardy F., Ragot R., Diard L., Chagneau D., Douillard E., Gabory O., Jarri B., Dupont P., 2004 - Bilan des découvertes intéressantes de l'année 2003. *E.R.I.C.A.*, **18** : 81-119.
- Geslin J., Zambettakis C., Poux L., Philippon D., Prelli R., Hardy F., Ragot R., Diard L., Chagneau D., Douillard E., Gabory O., Jarri B., Rivière G., Dupont P., 2003 - Bilan des découvertes intéressantes de l'année 2002. *E.R.I.C.A.*, **17** : 77-124.
- Godeau M., 1985 - *Contribution à la connaissance du micro-endémisme de la flore du Massif armoricain : recherches sur la valeur systématique de quelques taxons*. Thèse de doctorat d'État : Sciences naturelles. Nantes : Université de Nantes. UER des Sciences de la nature, 368 p.
- Groupe départemental 22, 1994 - *Statut des différents taxons de la liste rouge armoricaine dans le département des Côtes d'Armor (document provisoire)*. [s.l.], np.
- Anonyme, Guerin O., Pinot J.-P., 1990 - Dégradation et restauration de la dune de l'île Molène en Trébeurden. In : Anonyme, 1990 - Les dunes littorales et leur aménagement. Plévenon : Centre d'Initiation à l'Environnement d'Erquy-Fréhel, 79-84.
- Guffroy C., 1912 - Notes sur la flore bretonne - I (1). *Bulletin de la Société botanique de France*, **59** : 316-323.
- Guffroy C., 1912 - Notes sur la flore bretonne - I (4). *Bulletin de la Société botanique de France*, **59** : 495-503.
- Hamon P. [s. d.] - *Avifaune de l'île Tomé/Perros-Guirec (Côtes d'Armor). Inventaire des oiseaux nicheurs : anatidés, limicoles, passereaux. Oiseaux hivernants et migrants. Compléments naturalistes (Extraits inventaire floristique)*. Inédit.
- Hardegen M., Mady M., Quéré E., Bougault C., 2008 - *Convention de partenariat entre le Conseil général des Côtes-d'Armor et le Conservatoire botanique national de Brest. Bilan d'activités de l'année 2008*. Conseil général des Côtes d'Armor. Brest : Conservatoire botanique national de Brest, 47 p.
- Hardegen M., Quéré E., 2007 - *Convention de partenariat entre le Conseil général des Côtes-d'Armor et le Conservatoire botanique national de Brest. Bilan d'activités de l'année 2007*. Conseil général des Côtes d'Armor. Brest : Conservatoire botanique national de Brest, 23 p. & annexes.
- Hardegen M., Quéré E., 2017 - *Flore vasculaire des Espaces naturels sensibles des Côtes-d'Armor. Synthèse des connaissances et mise en évidence des priorités de suivi*. Conseil départemental des Côtes-d'Armor. Brest : Conservatoire botanique national de Brest, 28 p. + 3 annexes.
- Jonin M., 2006 - *Projet de classement en réserve naturelle régionale du Sillon de Talbert (Côtes d'Armor) : compte-rendu de la séance plénière du 10 mai 2006 du Conseil scientifique du patrimoine naturel de Bretagne*. [s.l.].
- Lami R., Géhu J.-M., 1963 - La forêt de Beffou et ses ifs. *Penn ar bed*, **35** : 102-111.
- Le Bihan O., Guiguen S., 2004 - *Site du marais de Noténo, Trébeurden. Diagnostic des groupements de végétation et orientations de gestion*. Lannion : Communauté d'agglomération de Lannion-Trégor, 22 p.



- Le Goff A., Rejony J., 2006 - *Document d'objectifs du site Natura 2000 FR5300008 : "Rivière du Léguer et forêts de Coat an Noz - Coat an Hay et de Beffou"*. Association pour la protection et la mise en valeur de la Vallée du Léguer, 111 p. + annexes.
- Lledo M.-D., Ireland H., 2003 - *Centaurium scilloides data from Brittany 2003*. Llanarthne : National Botanic Garden of Wales, np.
- Magnanon S., 1993 - Compte-rendus de quelques sorties botaniques organisées par le Conservatoire botanique national de Brest en 1993. *E.R.I.C.A.*, **4** : 77-90. - sortie Grand Rocher
- Magnanon S.[s. d.] - *Courrier de S. Magnanon au Conseil Général des Côtes d'Armor/Service du patrimoine naturel concernant la gestion des espèces végétales rares de la forêt de Beffou (22)*. Inédit. .
- Magnanon S.[s. d.] - *Notes de terrain de S. Magnanon sur la station de Centaurium scilloides de la forêt de Beffou (12 juin 2003)*. Inédit. .
- Magnanon S.[s. d.] - *Notes de terrain de S. Magnanon sur la station de Neottia nidus-avis de la forêt de Beffou (12/06/2003)*. Inédit. .
- Magnanon S.[s. d.] - *Notes de terrain de S. Magnanon sur la station de Paris quadrifolia de la forêt de Beffou (13/06/2003)*. Inédit. .
- Ouest Am', 1997 - *Etang du moulin Neuf - commune de Plounérin. Diagnostic - Gestion - Aménagement*. Saint-Herblain, Le Rheu, Rennes : Ouest Aménagement, 59 p.
- Ouest Am', 1997 - *Etang du Moulin Neuf - commune de Plounérin. Diagnostic - Gestion - Aménagement*. Saint-Herblain, Le Rheu, Rennes : Ouest Aménagement, 70 p.
- Philippon D., 1990 - *Département des Côtes d'Armor : 71 plantes protégées et/ou menacées*. Saint Briec : Direction départementale de l'équipement des Côtes d'Armor, 81 p.
- Philippon D., 1991 - *Département des Côtes d'Armor : 76 plantes protégées et/ou menacées*. éd. 2. Saint Briec : Direction départementale de l'équipement des Côtes d'Armor, 202 p.
- Philippon D., 1993 - *Intérêt botanique du site de Castel Meur (Plougrescant, Côtes d'Armor). Note préliminaire*. [s.l.], 16 p.
- Philippon D., 1993 - *Intérêt botanique du site de Milin ar Lann (Trébeurden, Côtes d'Armor). Note préliminaire*. [s.l.], 15 p.
- Philippon D., 1995 - *Intérêt botanique de la vallée de Goas-Lagorn (Lannion et Trébeurden, Côtes d'Armor). Note préliminaire*. [s.l.], 34 p.
- Philippon D., Prelli R., Poux L., 2006 - *Atlas de la flore des Côtes-d'Armor. Flore vasculaire*. Nantes : Editions Siloë, 566 p. (Atlas floristique de Bretagne).
- Philippon D.[s. d.] - *Flore du marais de Trestel (Trévou-Tréguignec)*. Inédit. .
- Philippon D.[s. d.] - *Inventaire des sites naturels des Côtes d'Armor : Marais du Royau (ou du Launay) (extraits)*. Inédit. .
- Philippon D. [s. d.] - *Lande de Trédrez. Relevés de D. Philippon*. Inédit. .
- Picquenard C., 1894 - Catalogue des plantes vasculaires qui croissent spontanément dans le Finistère (suite 7). *Bulletin de la Société scientifique et médicale de l'Ouest*, **3** (4) : 305-316.
- Picquenard C., 1935 - Remarque sur la flore lichénique de la forêt du Beffou (Côtes-du-Nord). *Bulletin de la Société scientifique de Bretagne*, **12** (1-2) : 46-52.
- Pierre J., Bonnin P., Camberlein G.[s. d.] - *Compte rendu d'une visite du site de Beg Pen ar Prat (Pleumeur-Bodou) le 19/9/91*. Inédit. .
- Poux L., Philippon D., Prelli R., 2005 - Bilan des découvertes intéressantes de l'année 2004. Côtes d'Armor. *E.R.I.C.A.*, **19** : 84-90.
- Pradinas R., Glemarec E., 2012 - *Site Natura 2000 FR5300010 Tregor-Goëlo. Inventaire et cartographie des habitats terrestres et des espèces végétales d'intérêt communautaire*. DREAL Bretagne. Auray : Télédétection et biologie marine, 2 vol. (148 p., 141 p.).
- Prelli R., Philippon D., Poux L., 2007 - Bilan des découvertes intéressantes des années 2005 et 2006. Côtes-d'Armor. *E.R.I.C.A.*, **20** : 92-94.
- Quéré E., 2009 - *Suivi pluriannuel des populations de Centaurium scilloides dans les Côtes-d'Armor. 2009*. Conseil général des Côtes d'Armor. Brest : Conservatoire botanique national de Brest, 5 p.

- Quéré E., 2010 - *Evaluation de l'intérêt floristique et phytocoenotique de quelques sites remarquables des Côtes-d'Armor. Bilan 2009-2010*. Conseil général des Côtes d'Armor / Conseil général des Côtes d'Armor. Brest : Conservatoire botanique national de Brest, 17 p.
- Quéré E., 2010 - *Suivi pluriannuel des populations de Centaureum scilloides dans les Côtes-d'Armor. 2010*. Conseil général des Côtes d'Armor. Brest : Conservatoire botanique national de Brest, 8 p.
- Quéré E., 2011 - *Site de Kastel Ere (île Grande Pleumeur-Bodou). Cartographie des grands types de milieux, appréciation de l'état de conservation des milieux dunaires et orientations de gestion*. Conseil général des Côtes d'Armor. Brest : Conservatoire botanique national de Brest, 6 p.
- Quéré E., 2011. – *Site du Grand Rocher (Plestin-les-Grèves) : Etat des lieux de la flore et des habitats naturels et semi-naturels, Orientations de gestion. Compte-rendu d'expertise*. Conseil départemental des Côtes-d'Armor. Brest : Conservatoire botanique national de Brest, 19 p.
- Quéré E., 2011 - *Suivi pluriannuel des populations de Centaureum scilloides dans les Côtes-d'Armor. Etat des populations et bilan des actions 2011*. Conseil général des Côtes d'Armor. Brest : Conservatoire botanique national de Brest, 8 p.
- Quéré E., 2012 - *Suivi pluriannuel des populations de Centaureum scilloides dans les Côtes-d'Armor. Etat des populations et bilan des actions 2012*. Conseil général des Côtes d'Armor. Brest : Conservatoire botanique national de Brest, 6 p.
- Quéré E., 2013 - *Mise en œuvre du plan de conservation en faveur de la Petite centaurée à feuilles de scille (Centaureum scilloides) dans le département des Côtes-d'Armor. Etat des populations et bilan des actions 2013*. Conseil général des Côtes d'Armor. Brest : Conservatoire botanique national de Brest, 4 p. (Note)
- Quéré E., 2014 - *Carex acutiformis et son hybride avec Carex riparia (Carex x sooi Jakucs) dans le marais de Trestel. Etude morphologique*. Conseil général des Côtes d'Armor / Conseil général des Côtes d'Armor. Brest : Conservatoire botanique national de Brest, 14 p. + 1 annexe.
- Quéré E., 2014 - *Compte rendu de visite de terrain : Marais de Trestel*. Conseil à la gestion des prairies humides & opportunité de création d'une mare. Conseil général des Côtes d'Armor. Brest : Conservatoire botanique national de Brest, 6 p.
- Quéré E., 2014 - *Mise en œuvre du plan de conservation en faveur de la Petite centaurée à feuilles de scille (Centaureum scilloides) dans le département des Côtes-d'Armor. Etat des populations et bilan des actions 2014*. Conseil général des Côtes d'Armor / Conseil général des Côtes d'Armor. Brest : Conservatoire botanique national de Brest, 10 p.
- Quéré E., 2015 - *Mise en œuvre du plan de conservation en faveur de la Petite centaurée à feuilles de scille (Centaureum scilloides) dans le département des Côtes-d'Armor. Etat des populations et bilan des actions 2015*. Conseil départemental des Côtes-d'Armor. Brest : Conservatoire botanique national de Brest, 13 p.
- Quéré E., Landais E., 2017 - *Mise en œuvre du plan de conservation en faveur de la Petite centaurée à feuilles de scille (Centaureum scilloides) dans le département des Côtes-d'Armor. Etat des populations et bilan des actions 2017*. Conseil départemental des Côtes-d'Armor. Brest : Conservatoire botanique national de Brest, 15 p.
- Quéré E., Lecompte C., 2018 - *Mise en œuvre du plan de conservation en faveur de la Petite centaurée à feuilles de scille (Centaureum portense) dans le département des Côtes-d'Armor. Etat des populations et bilan des actions 2018*. Conseil départemental des Côtes-d'Armor. Brest : Conservatoire botanique national de Brest, 17 p.
- Quéré E., 2019 - *Mise en œuvre du plan de conservation en faveur de la Petite centaurée à feuilles de scille (Centaureum portense) dans le département des Côtes-d'Armor. Etat des populations et bilan des actions 2019*. Conseil départemental des Côtes-d'Armor. Brest : Conservatoire botanique national de Brest, 18 p.
- Quéré E., 2019 - *Actualisation du plan de conservation de la petite Centaurée fausse-scille (Centaureum portense (Brot.) Butcher) en Bretagne*. Département du Finistère / Département des Côtes d'Armor / Région Bretagne. Brest : Conservatoire botanique national de Brest, 31 p. + annexes.
- Quéré E., 2020 - *Mise en oeuvre du plan de conservation de Centaureum portense en Bretagne. Bilan des actions 2019*. Département des Côtes d'Armor / Région Bretagne. Brest : Conservatoire botanique national de Brest, 20 p. + annexe.
- Quéré E., Hardegen M., Le Bihan O., 2019 – *Flore vasculaire des Espaces naturels sensibles des Côtes d'Armor : Plan d'action pour le suivi de la flore à forte valeur patrimoniale*. Département des Côtes d'Armor. Brest : Conservatoire botanique national de Brest. 52 p., 3 annexes.
- Rimasson P., Fornasier J.-C., 1999 - *Forêt départementale de Beffou : mise en place et suivi de bio-indicateurs (géologie, pédologie, humus, dendrométrie, botanique, avifaune nicheuse, myrmécologie, IPF)*. Rennes, Saint-Brieuc : Office national des forêts, np.

Rozé F.[s. d.] - *Liste des espèces observées au Quellen*. Inédit. .

SETUR, 1999 - *Synthèse d'inventaires faunistiques & floristiques du marais du Quellen (commune de Trébeurden)*. Chartres-de-Bretagne : SETUR, 42 p.

Stéphan A., Durfort J., 2004 - *Natura 2000 - Vallée du Léguer. Notice descriptive des habitats*. DIREN Bretagne / Association pour la protection et la mise en valeur de la vallée du Leguer. Locarn : Forum Centre-Bretagne Environnement, np.

Touffet J., 1985 - *Les tourbières de Bretagne*. Rennes : Université de Rennes. Laboratoire d'écologie végétale, 122 p.

Troadec C., 1992 - *Etude hydrographique et hydrobiologique du ruisseau de Goas Lagorn*. Rennes : Université de Rennes 1, 35 p.

Wenzel J., Allanioux S., 2006 - *Site Natura 2000 FR5300009 ZSC - Côte de Granit Rose des îles Milliau à Tomé, Archipel des Sept Iles, FR5310011 - Ile de Goulmédec, FR5310051 - Archipel des Sept-Iles. Document d'objectifs, 1. Etat des lieux (rapport d'étape)*. Trégastel : SIVU Natura 2000 Côte de Granit Rose, 155 p.

### Fiches Znieff :

Bourdon P. - 530020035, LANDE DE SAINT JUNAY. - INPN, SPN-MNHN Paris, 16 p.

<https://inpn.mnhn.fr/zone/znieff/530020035.pdf>

Bourdon P. - 530020141, ILE SAINT GILDAS ET ILE DES LEVRETTES. - INPN, SPN-MNHN Paris, 9P.

<https://inpn.mnhn.fr/zone/znieff/530020141.pdf>

Bourdon P. - 530020142, ILE DU MILIEU. - INPN, SPN-MNHN Paris, 7 p.

<https://inpn.mnhn.fr/zone/znieff/530020142.pdf>

Durfort J. - 530002117, SILLON DE TALBERT ET ARCHIPEL D'OLLONE. - INPN, SPN-MNHN Paris, 48P.

<https://inpn.mnhn.fr/zone/znieff/530002117.pdf>

Durfort J. - 530005995, ANSE DU LEDANO DANS L'ESTUAIRE DU TRIEUX. - INPN, SPN-MNHN Paris, 21 p.

<https://inpn.mnhn.fr/zone/znieff/530005995.pdf>

Durfort J. - 530006067, ETANG DE BEFFOU. - INPN, SPN-MNHN Paris, 28 p.

<https://inpn.mnhn.fr/zone/znieff/530006067.pdf>

Durfort J. - 530006448, ILE LOSQUET. - INPN, SPN-MNHN Paris, 22 p.

<https://inpn.mnhn.fr/zone/znieff/530006448.pdf>

Durfort J. - 530007482, ILE GOULMÉDEC. - INPN, SPN-MNHN Paris, 8 p.

<https://inpn.mnhn.fr/zone/znieff/530007482.pdf>

Durfort J. - 530007904, MARAIS ET DUNE DU QUELLEN . - INPN, SPN-MNHN Paris, 76 p.

<https://inpn.mnhn.fr/zone/znieff/530007904.pdf>

Durfort J. - 530009071, LE GRAND ROCHER. - INPN, SPN-MNHN Paris, 72 p.

<https://inpn.mnhn.fr/zone/znieff/530009071.pdf>

Durfort J. - 530009832, FALAISES DE TREDREZ - BEG AR FORN. - INPN, SPNMNHN Paris, 31P.

<https://inpn.mnhn.fr/zone/znieff/530009832.pdf>

Durfort J. - 530012188, CÔTE DE PELLINEC À ROC'H GLAZ . - INPN, SPNMNHN Paris, 18 p.

<https://inpn.mnhn.fr/zone/znieff/530012188.pdf>

Durfort J. - 530014339, VALLEES DES TRAOUÏERO. - INPN, SPN-MNHN Paris, 63 p.

<https://inpn.mnhn.fr/zone/znieff/530014339.pdf>

Durfort J. - 530015134, POINTE DE BIHIT ET ROC'H-A-VIGNON. - INPN, SPNMNHN Paris, 22 p.

<https://inpn.mnhn.fr/zone/znieff/530015134.pdf>

Durfort J. - 530015143, COTE DE BEG LEGUER ET VALLON DE GOAS LAGORN. -INPN, SPN-MNHN Paris, 56 p.

<https://inpn.mnhn.fr/zone/znieff/530015143.pdf>

Durfort J. - 530030065, ILE D'ER : LA GRANDE ILE. - INPN, SPN-MNHN Paris, 18 p.

<https://inpn.mnhn.fr/zone/znieff/530030065.pdf>

Durfort J. - 530030066, ILES ZILIEC, OZAC'H ET BALANEC (ARCHIPEL DE SAINT-GILDAS) (ancien nom : ARCHIPEL DE PORT BLANC : ILES ZILIEC ET OZAC'H). - INPN, SPN-MNHN Paris, 14 p.

<https://inpn.mnhn.fr/zone/znieff/530030066.pdf>

- Durfort J. & Bourdon P. - 530030069, TOURBIÈRES DES SOURCES DU RUDALVEGET - CORN AR HARZ / PEN AR FOREST - CREAC'H PLUEN SUD. - INPN, SPN-MNHN Paris, 40p. <https://inpn.mnhn.fr/zone/znieff/530030069.pdf>
- Equipe Scientifique Regionale, Lafontaine L., Gremillet X., Manach A. - 530002102, ETANG DU MOULIN NEUF. - INPN, SPN-MNHN Paris, 17 p. <https://inpn.mnhn.fr/zone/znieff/530002102.pdf>
- Lafontaine L., Gremillet X., Manach A. - 530020066, LE GUIC EN AMONT DE L'ÉTANG DE GUERLESQUIN. - INPN, SPN-MNHN Paris, 7 p. <https://inpn.mnhn.fr/zone/znieff/530020066.pdf>
- Philippon D. - 530005956, MARAIS DE LANROS. - INPN, SPN-MNHN Paris, 26 p. <https://inpn.mnhn.fr/zone/znieff/530005956.pdf>
- Philippon D. - 530020014, MOYENNE VALLEE DU LEGUER. - INPN, SPN-MNHN Paris, 7 p. <https://inpn.mnhn.fr/zone/znieff/530020014.pdf>
- Philippon D. - 530020103, CASTEL MEUR ET POINTE DU CHATEAU. - INPN, SPN-MNHN Paris, 7 p. <https://inpn.mnhn.fr/zone/znieff/530020103.pdf>
- Philippon D. - 530020105, POINTE DE PORT LE GOFF. - INPN, SPN-MNHN Paris, 18 p. <https://inpn.mnhn.fr/zone/znieff/530020105.pdf>
- Philippon D. - 530020132, COTE DE BRESTAN. - INPN, SPN-MNHN Paris, 8P. <https://inpn.mnhn.fr/zone/znieff/530020132.pdf>
- Philippon D. - 530020133, COTE DE CREC'H MAOUT A PORT LA CHAINE. - INPN, SPN-MNHN Paris, 7 p. <https://inpn.mnhn.fr/zone/znieff/530020133.pdf>
- Philippon D. - 530020135, MARAIS DE GOUERMEL. - INPN, SPN-MNHN Paris, 8 p. <https://inpn.mnhn.fr/zone/znieff/530020135.pdf>
- Philippon D. - 530020138, COTE DE PENN VIR ET MER MELEN. - INPN, SPN-MNHN Paris, 8P. <https://inpn.mnhn.fr/zone/znieff/530020138.pdf>
- Philippon D. - 530020144, MARAIS DE RALEVY. - INPN, SPN-MNHN Paris, 8 p. <https://inpn.mnhn.fr/zone/znieff/530020144.pdf>
- Philippon D. - 530020145, DUNES DE TOULL GWEN ET NOTENNO. - INPN, SPN-MNHN Paris, 8 p. <https://inpn.mnhn.fr/zone/znieff/530020145.pdf>
- Philippon D. - 530020146, MARAIS DE TRESTEL. - INPN, SPN-MNHN Paris, 7 p. <https://inpn.mnhn.fr/zone/znieff/530020146.pdf>
- Philippon D. - 530020148, PORT LA CHAINE. - INPN, SPN-MNHN Paris, 7P. <https://inpn.mnhn.fr/zone/znieff/530020148.pdf>
- Philippon D. - 530020210, ESTUAIRE DU LEGUER. - INPN, SPN-MNHN Paris, 7 p. <https://inpn.mnhn.fr/zone/znieff/530020210.pdf>
- Rodriguez N., Philippon D., Haury J. - 530020016, LE LEGUER AVAL. - INPN, SPN-MNHN Paris, 20 p. <https://inpn.mnhn.fr/zone/znieff/530020016.pdf>
- Stéphan A. - 530007483, MASSE BOISE DE PLEUMEUR BODOU. - INPN, SPN-MNHN Paris, 30 p. <https://inpn.mnhn.fr/zone/znieff/530007483.pdf>
- Stéphan A. - 530015132, ILE MILLIAU. - INPN, SPN-MNHN Paris, 32 p. <https://inpn.mnhn.fr/zone/znieff/530015132.pdf>
- Stéphan A. - 530015145, FALAISES DE L'ARMORIQUE. - INPN, SPN-MNHN Paris, 22 p. <https://inpn.mnhn.fr/zone/znieff/530015145.pdf>
- Stéphan A. - 530020028, LANDE DE MILIN AR LANN. - INPN, SPN-MNHN Paris, 9 p. <https://inpn.mnhn.fr/zone/znieff/530020028.pdf>
- Stéphan A. - 530020104, COTE OUEST DE L'ILE GRANDE. - INPN, SPN-MNHN Paris, 10 p. <https://inpn.mnhn.fr/zone/znieff/530020104.pdf>
- Stéphan A. - 530020168, COTE DE COZ PORS A LA GREVE BLANCHE. - INPN, SPN-MNHN Paris, 22 p. <https://inpn.mnhn.fr/zone/znieff/530020168.pdf>
- Stéphan A. - 530030031, MARAIS TOURBEUX DE LANDOUREG. - INPN, SPN-MNHN Paris, 8 p. <https://inpn.mnhn.fr/zone/znieff/530030031.pdf>

## **Annexe : Liste des observateurs et des études bibliographiques des données intégrées dans la base Calluna**

(données intégrées au 16/12/2020)

### **Liste des observateurs ayant participé aux inventaires et aux suivis, dans le cadre de l'inventaire permanent du CBN de Brest :**

Thierry AMOR, Stéphane BARBIER, Frédéric BIRET, Cyrille BLOND, Benoît BOCK, P. BONNIN, Christophe BOUGAULT, Pascal BOURDON, Jérémie BOURDOULOUS, Cécile BOUREL, Yves BOURLET, Thomas BOUSQUET, Nathalie BUCKVALD, Eva BURGUIN, Gilles CAMBERLEIN, S. CARRE, Thomas CHERPITEL, Daniel CHICOUENE, Bertrand CHIFFOLEAU, Thierry COÏC, Vincent COLASSE, Vianney DALIBARD, Loïc DELASSUS, Jean-Marie DREAN, Florian DUBOS, Olivier DURAND, José DURFORT, Antoine FLOURY, Claudine FORTUNE, Bretagne FREDON, Catherine GAUTIER, Colette GAUTIER, Jean-Marie GEHU, Michèle GEORGANIDIS, Erwan GLEMAREC, Joël GUERIN, Yvon GUILLEVIC, Patrick HAMON, Marion HARDEGEN, Franck HARDY, P.-Y. HENRY, Paol KERINEC, Emilien LANDAIS, Elise LAURENT, Jean LE BAIL, Adrien LE COADOU, Yves LE GALL, Patrick LE MAO, Agnès LIEURADE, Brigitte LORELLA, Sandrine LORIOT, Sylvie MAGNANON, Daniel MALENGREAU, Olivier MANNEVILLE, Olivier MASSARD, Gaëtan MASSON, Cécile MESNAGE, Adrien MESSEAN, OUEST-AMENAGEMENT, Patrick PERON, Jacques PETIT, Daniel PHILIPPON, E. PORCHER, Laurent POUX, Romain PRADINAS, Rémy PRELLI, Hélène QUENEA, Emmanuel QUERE, Rémy RAGOT, B. RICHE, Françoise ROZE, François SEITE, Philippe SERENT, Agnès STEPHAN, J. TERISSE, Chloé THEBAULT, Philippe THEVENIN, Patrick VANDAMME, Didier VOELTZEL, Vincent VOELTZEL, Stéphane WIZA.

### **Bibliographie intégrée aux bases de données Calluna au 16/12/2020 :**

- Almeras V., Arnaud P., 1983 - *Préservation et valorisation du massif boisé de Pleumeur Bodou (Côtes du Nord)*. Paris : Centre national de la propriété forestière - Institut pour le développement forestier, 55 p.
- Anonyme[s. d.] - *Liste manuscrite de plantes observées sur le site du Palud*. Inédit.
- Badré F., Prelli R., 1978 - Les espèces du groupe *Polypodium vulgare* du Massif armoricain. *Candollea*, **33** (1) : 89-106.
- Bennert W., Boudrie M., Raszbach H., 1991 - Nouvelles données géographiques et cytologiques sur *Asplenium x sarniense* (Aspleniaceae, Pteridophyta) dans le Massif armoricain (France). Remarques sur le nouveau statut de *Asplenium billotii* (=A. obovatum subsp. lanceolatum). *Bulletin de la Société botanique de France*, **138** (2) : 187-195.
- Biret F. (coord.), 1994 - *Catalogue des espèces et des habitats de la Directive Habitats présents en Bretagne : directive 92/43 CEE du conseil du 21 mai 1992*. Geoscope / DIREN Bretagne / Région Bretagne, 232 p.
- Bourdon P., 2002 - *Etude préalable à une contractualisation agri-environnementale Armor-Nature sur la commune de Plougras, sources du ruisseau de Prajou bras (amont de l'étang de Beffou)*. Carhaix : Fédération Centre-Bretagne Environnement.
- Bournérias M., Pomerol C., Turquier Y., 1985 - *La Bretagne du Mont St-Michel à la pointe du Raz. (Guides Naturalistes des côtes de France)*. Paris : Editions Delachaux et Niestlé, 256 p.
- Camberlein G.[s. d.] - *Inventaire floristique - Marais de Trestel (Trévou-Tréguignec). Espèces d'intérêt patrimonial (octobre 2004)*. Inédit. .
- Camberlein G. [s. d.] - *Inventaire floristique du marais de Trestel à Trévou-Tréguignec de 1986 à 2004*. Inédit. .
- Capitaine R., 1981 - Les Prêles. *Penn ar bed*, **105** : 66-73.
- Chicouène D., Cortes C., 1986 - *Le Grand Rocher (Plestin-les-Grèves 22). Etude de la végétation*. Rennes : Université de Rennes I - Laboratoire d'Ecologie Végétale - Centre Régional d'Etudes Techniques et Sociales, 24 p.
- Chicouène D., 1987 - *Le Grand Rocher (Plestin-les-Grèves 22). Etude mésologique et botanique*. Rennes : Université de Rennes 1. Laboratoire d'écologie végétale, 37 p.
- Chicouène D., 2010 - *Suivis en 2010 des stations de plantes remarquables dans le marais de Trestel*. Saint-Gilles : Arbiotech, 22 p.
- Chicouène D., 2011 - *Suivis en 2011 des stations de plantes remarquables dans le marais de Trestel*. Saint-Gilles : Arbiotech, 12 p.
- Chicouène D., 2012 - *Suivis en 2012 des stations de plantes remarquables dans le marais de Trestel*. Saint-Gilles : Arbiotech, 18 p.

- Chicouène D.[s. d.] - *Les vallées des Traouieros (Perros-Guirec et Trégastel - 22) : présentation botanique des chaos granitiques*. Inédit. .
- Chicouène D., 1996 - *Site départemental du Grand Rocher (Côtes-d'Armor), intérêt botanique et conséquences sur la gestion*. [s.l.], 74 p.
- Clesse B., Bilteryst C., Piret J.-M., 1996 - *Compte-rendu des observations faites durant le voyage d'étude des Cercles des naturalistes de Belgique dans le Finistère (Bretagne) du 3 au 12 juillet 1995*. Vierves-sur-Viroin : Cercles des naturalistes de Belgique, 17 p.
- Corbineau R., 1986 - Vie de la société - 21 mai 1986 : exposé sur "les orchidées de la région observées en 1985 ". *Bulletin de la Société des sciences naturelles de l'ouest de la France*, **8** (3) : 144.
- Corillion R., 1957 - Notes complétives de floristique armoricaine. *Bulletin de la Société scientifique de Bretagne*, **31** (1-4) : 81-92.
- Crié L., 1886 - La végétation des côtes et des îles bretonnes. *Annales des sciences naturelles de Bordeaux et du Sud-Ouest*, **5** (2) : 145-164.
- Crouan P.-L., Crouan H.-M., 1867 - *Florule du Finistère : contenant les descriptions de 360 espèces nouvelles de sporogames, de nombreuses observations et une synonymie des plantes cellulaires et vasculaires qui croissent spontanément dans ce département; accompagnées de trente-deux planches où est représentée l'organographie, faite sur l'état vif. des fruits et des tissus de 198 genres d'algues avec la plante grandeur naturelle ou réduite plus une planche supplémentaire ou sont figurés 24 champignons nouveaux*. Librairie des sciences naturelles Paul Klincksieck / Imp. J.-B. Lefournier, X-262 p.
- Des Abbayes H., Claustres G., Corillion R., Dupont P., 1971 - *Flore et végétation du Massif armoricain, 1. Flore vasculaire*. Saint-Brieuc : Presses universitaires de Bretagne, 1226 p.
- Dupont P., 1974 - Additions à la flore de Loire-Atlantique, de Vendée et du Morbihan. *Bulletin de la Société des sciences naturelles de l'ouest de la France*, **72** (1) : 33-38.
- Durfort J., 1994 - *Inventaire des tourbières du Finistère*. Carhaix : Fédération Centre-Bretagne Environnement, 3 vol. (62 p., np., cartes)
- Durfort J., 2005 - Etude phytoécologique des bryophytes et des ptéridophytes du site des Grands et Petits Traouiero (Trégastel et Perros-Guirec, Côtes d'Armor). Conseil général des Côtes d'Armor . Saint Brieuc : Conseil général des Côtes d'Armor, 28 p. + annexes.
- Durfort J., Bourdon P., Stéphan A., 2003 - *Natura 2000 - Vallée du Léguer. Cartographie et caractérisation des habitats naturels de 2 secteurs expérimentaux : St Emilion et St Ethurien-Léguer*. Locarn : Forum Centre-Bretagne Environnement, 46 p. + annexes.
- Frostin A.-M., 1912 - Notes spéciales et locales : Plantes rares du département des Côtes-du-Nord. *Feuille des Jeunes Naturalistes*, **500** : 119-120.
- Gabillet G., Coic T., 2007 - *Etude phyto écologique et cartographies des habitats de végétations et des espèces végétales d'intérêt remarquable. Site du Marais de Trestel, Trévou-Tréguignec - Côtes d'armor*. CPIE pays de Morlaix-Trégor, 82 p.
- Gadeceau E., 1900 - Le Frère Elphège et ses dernières contributions à la flore de la Bretagne. *Bulletin de la Société botanique de France*, **47** (1) : 114-116.
- Gagnepain F., 1920 - Coup d'œil sur la flore de Portrieux (Côtes-du-Nord). *Bulletin de la Société botanique de France*, **67** (1) : 110-112.
- Géhu J.-M., 1963 - L'excursion dans le Nord et l'Ouest de la France de la Société internationale de phytosociologie. *Bulletin de la Société botanique du Nord de la France*, **16** (3) : 105-189.
- Géhu J.-M., 1981 - *Approche sectorielle par milieu homogène des écosystèmes littoraux (les falaises). Rapport de synthèse*. Ministère de l'Environnement et du Cadre de Vie. Metz : Institut européen d'écologie, 187 p.
- Géhu J.-M., Géhu-Franck J., 1981 - *Inventaire des dunes littorales de France. Rapport de synthèse*. Bailleul : Station de phytosociologie, 195 p.
- Geslin J., Poux L., Philippon D., Prelli R., Hardy F., Ragot R., Diard L., Chagneau D., Douillard E., Gabory O., Jarri B., Dupont P., 2004 - Bilan des découvertes intéressantes de l'année 2003. *E.R.I.C.A.*, **18** : 81-119.
- Geslin J., Zambettakis C., Poux L., Philippon D., Prelli R., Hardy F., Ragot R., Diard L., Chagneau D., Douillard E., Gabory O., Jarri B., Rivière G., Dupont P., 2003 - Bilan des découvertes intéressantes de l'année 2002. *E.R.I.C.A.*, **17** : 77-124.

- Godeau M., 1985 - *Contribution à la connaissance du micro-endémisme de la flore du Massif armoricain : recherches sur la valeur systématique de quelques taxons*. Thèse de doctorat d'État : Sciences naturelles. Nantes : Université de Nantes. UER des Sciences de la nature, 368 p.
- Groupe départemental 22, 1994 - *Statut des différents taxons de la liste rouge armoricaine dans le département des Côtes d'Armor (document provisoire)*. [s.l.], np.
- Guffroy C., 1912 - Notes sur la flore bretonne - I (1). *Bulletin de la Société botanique de France*, **59** : 316-323.
- Guffroy C., 1912 - Notes sur la flore bretonne - I (4). *Bulletin de la Société botanique de France*, **59** : 495-503.
- Hamon P.[s. d.] - *Avifaune de l'île Tomé/Perros-Guirec (Côtes d'Armor). Inventaire des oiseaux nicheurs : anatidés, limicoles, passereaux. Oiseaux hivernants et migrants. Compléments naturalistes (Extraits inventaire floristique)*. Inédit. .
- Lledo M.-D., Ireland H., 2003 - *Centaureum scilloides data from Brittany 2003*. Llanarthne : National Botanic Garden of Wales, np.
- Ouest Am', 1997 - *Etang du moulin Neuf - commune de Plounérin. Diagnostic - Gestion - Aménagement*. Saint-Herblain, Le Rheu, Rennes : Ouest Aménagement, 59 p.
- Ouest Am', 1997 - *Etang du Moulin Neuf - commune de Plounérin. Diagnostic - Gestion - Aménagement*. Saint-Herblain, Le Rheu, Rennes : Ouest Aménagement, 70 p.
- Philippon D., 1990 - *Département des Côtes d'Armor : 71 plantes protégées et/ou menacées*. Saint Briec : Direction départementale de l'équipement des Côtes d'Armor, 81 p.
- Philippon D., 1991 - *Département des Côtes d'Armor : 76 plantes protégées et/ou menacées*. éd. 2. Saint Briec : Direction départementale de l'équipement des Côtes d'Armor, 202 p.
- Philippon D., 1993 - *Intérêt botanique du site de Milin ar Lann (Trébeurden, Côtes d'Armor). Note préliminaire*. [s.l.], 15 p.
- Philippon D., 1995 - *Intérêt botanique de la vallée de Goas-Lagorn (Lannion et Trébeurden, Côtes d'Armor). Note préliminaire*. [s.l.], 34 p.
- Philippon D.[s. d.] - *Intérêt botanique de la Vallée de Goas-Lagorn - Note préliminaire*. Inédit. .
- Philippon D., Prelli R., Poux L., 2006 - *Atlas de la flore des Côtes-d'Armor. Flore vasculaire*. Nantes : Editions Siloë, 566 p. (Atlas floristique de Bretagne).
- Philippon D.[s. d.] - *Flore du marais de Trestel (Trévou-Tréguignec)*. Inédit. .
- Picquenard C., 1894 - Catalogue des plantes vasculaires qui croissent spontanément dans le Finistère (suite 7). *Bulletin de la Société scientifique et médicale de l'Ouest*, **3** (4) : 305-316.
- Pierre J., Bonnin P., Camberlein G.[s. d.] - *Compte rendu d'une visite du site de Beg Pen ar Prat (Pleumeur-Bodou) le 19/9/91*. Inédit. .
- Poux L., Philippon D., Prelli R., 2005 - Bilan des découvertes intéressantes de l'année 2004. Côtes d'Armor. *E.R.I.C.A.*, **19** : 84-90.
- Prelli R., Philippon D., Poux L., 2007 - Bilan des découvertes intéressantes des années 2005 et 2006. Côtes-d'Armor. *E.R.I.C.A.*, **20** : 92-94.
- Quéré E., 2010 - Evaluation de l'intérêt floristique et phytocoenotique de quelques sites remarquables des Côtes-d'Armor. Bilan 2009-2010. Conseil général des Côtes d'Armor / Conseil général des Côtes d'Armor. Brest : Conservatoire botanique national de Brest, 17 p.
- Rozé F.[s. d.] - *Liste des espèces observées au Quellen*. Inédit. .
- SETUR, 1999 - *Synthèse d'inventaires faunistiques & floristiques du marais du Quellen (commune de Trébeurden)*. Chartres-de-Bretagne : SETUR, 42 p.
- SETUR, 2003 - *Diagnostic phytoécologique du bois du Plessis (commune de Locarn)*. Chartres-de-Bretagne : SETUR, 75 p.
- Touffet J., 1985 - *Les tourbières de Bretagne*. Rennes : Université de Rennes. Laboratoire d'écologie végétale, 122 p.
- Troadec C.[s. d.] - *Etude hydrographique et hydrobiologique du ruisseau de Goas Lagorn - Rapport de stage de Maitrise de Biologie des Organismes et des populations (extraits)*. Inédit.

## Résumé

Le territoire de Lannion-Trégor communauté couvre une large partie nord-ouest du département des Côtes-d'Armor. Il présente un panel de paysages, d'habitats naturels diversifiés et accueille des stations de plantes à forte valeur patrimoniale, protégées ou non. Certaines de ces espèces présentent un fort enjeu de conservation à l'échelle départementale, régionale voire nationale. Le territoire a un rôle essentiel pour leur conservation à l'échelle régionale et/ou départementale.

Dans le cadre de son Atlas de la biodiversité intercommunale, Lannion-Trégor communauté a sollicité le CBN de Brest pour identifier les principales sources de données disponibles, dresser un état des lieux des connaissances de la flore vasculaire et mettre en évidence les taxons à forte valeur patrimoniale connus sur le territoire.

**Mots-clés :** taxons à enjeu, Lannion-Trégor communauté, LTC, ABI, Berhet, Camlez, Caouënnec-Lanvézéac, Cavan, Coatascorn, Coatréven, Hengoat, Kerbors, Kermaria-Sulard, La Roche-Derrien, La Roche-Jaudy, Langoat, Lanmérin, Lanmodez, Lannion, Lanvellec, Le Vieux-Marché, Lézardrieux, Loguivy-Plougras, Louannec, Mantallot, Minihi-Tréguier, Penvénan, Perros-Guirec, Plestin-les-Grèves, Pleubian, Pleudaniel, Pleumeur-Bodou, Pleumeur-Gautier, Plouaret, Ploubezre, Plougras, Plougrescant, Plouguiel, Ploulec'h, Ploumilliau, Plounérin, Plounévez-Moëdec, Plouzélambre, Plufur, Pluzunet, Pommerit-Jaudy, Pouldouran, Prat, Quemperven, Rospez, Saint-Michel-en-Grève, Saint-Quay-Perros, Tonquédec, Trébeurden, Trédarzac, Trédrez-Locquémeau, Tréduder, Trégastel, Trégrom, Tréguier, Trélévern, Trémel, Trévou-Tréguignec, Trézény, Troguéry

Conservatoire Botanique National



CONSERVATOIRE  
BOTANIQUE  
NATIONAL  
DE BREST



## Conservatoire botanique national de Brest

**Siège, service international,  
jardin, service éducatif,  
et antenne Bretagne**  
52 allée du Bot  
29 200 BREST  
02 98 41 88 95  
cbn.brest@cbnbrest.com

**Antenne  
Normandie – Caen**  
21 rue du Moulin au Roy  
14 000 CAEN  
02 31 96 77 56  
cbn.bassenormandie@cbnbrest.com

**Antenne  
Pays de la Loire**  
28 bis rue Babonneau  
44 100 NANTES  
02 40 69 70 55  
cbn.paysdeloire@cbnbrest.com

web | [www.cbnbrest.fr](http://www.cbnbrest.fr)

Syndicat mixte qui regroupe Brest métropole,  
Conseil départemental du Finistère, Conseil régional de Bretagne  
et Université de Bretagne Occidentale.