

Rubus fruticosus* aggr. :*7 premières espèces à reconnaître dans le Massif Armoricain**

Document complémentaire à la clé pour Flora Gallica,
par David Mercier, version du 10 juillet 2011.

1. Primocanne avec > 5 glandes stipitées / cm de face..... 2
 1'. Primocanne non ou peu glanduleuse-stipitée (< 2/cm de face en moyenne)..... 3
2. Folioles planes (sauf la marge parfois ondulée), à dents fines, les principales profondes de 1,5-2 mm
 *R. leightonii*
 2'. Folioles souvent contournées, à dents principales profondes de 3-5 mm *R. bracteatus*
3. Primocanne avec > 50 poils / cm de face, et parfois des glandes stipitées..... 4
 3'. Primocanne avec < 10 poils / cm de face, sans glandes stipitées..... 5
4. Foliole terminale à apex long de 15-25 mm, à dents principales profondes de 3-5 mm, à nervures non imprimées face supérieure..... *R. adscitus*
 4'. Foliole terminale à apex long de 5-8 mm, à dents principales profondes de 1,5-3 mm, à nervures profondément imprimées face supérieure..... *R. andegavensis*
5. Folioles imbriquées, nettement poilues au toucher sur les deux faces..... *R. imbricatus*
 5'. Folioles +ou- espacées, +ou- glabres dessus, et paraissant glabre ou peu poilue au toucher dessous..... 6
6. Folioles plus ou moins planes, disposées dans un même plan, à face inférieure tomenteuse ; sépales tous étalés à la fructification..... *R. pedatifolius*
 6'. Folioles souvent contournées et/ou disposées dans plusieurs plans, à face inférieure verte non tomenteuse ; sépales tous réfléchis à la fructification..... *R. questieri*

Descriptions

Mise en garde : ces descriptions proviennent essentiellement de la littérature et ont été en partie corrigées par l'analyse de planches d'herbier, mais elles doivent être encore considérées comme provisoires. Les photos sont de l'auteur, et les dessins sont issues de : Sudre H., *Rubi europaea*, publié à compte d'auteur, Albi, 1908-1913.

Codes principaux :

A : aiguillons ; le nombre juste après est, selon le contexte, le nombre pour 5 cm de primocanne ou de floricanne (pour la floricanne, les observer sur le tronçon situé à 10-15 cm de la fleur terminale), ou bien le nombre total (pétiole, pédicelle).

Corp. : corpus du limbe (c'est expliqué dans la clé pour la Flora Gallica).

DP : dents principales ; leur profondeur est indiquée juste après.

G : glandes stipitées (= glandes portées par un stipe > 0,1 mm et formé par au moins 3 rangées de cellules) ; le nombre juste après est, selon le contexte, leur nombre par cm de face (primocanne, floricanne), ou leur nombre total (pédicelle).

MA : micro-aiguillon.

P : poils ; le nombre signalé après est le nombre de poils par cm de l'une des 5 faces de la primocanne.

FB : foliole basale.

FS : face supérieure de la foliole terminale ; le nombre indiqué juste après est le nombre de poils / cm²

FI : face inférieure de la foliole terminale.

FT : foliole terminale.

Pét. : pétiole.

O : orientation des sépales.

é : étoilés

f : fasciculé

s : simple

st. : styles

R. adscitus Genev. [*R. hypoleucus* subsp. *adscitus* (Genev.) Boulay 1895, *Bull. Soc. Bot. Fr.*, 42 : 415, 417] —

Source des données : EDEES & NEWTON 1988 ; WEBER 1995.

PsPh — VI-VIII — → 15 dm ? — nord-ouest de la Fr. ; Vendée (localité type : Mortagne-sur-Sèvre) —
némophile — *subatl.*

Morph. *vestitus*, → *micans*. — **Primocanne** assez haut. arquée, obt. ang., faces planes à concaves, verte ou brun rougeâtre, **P** >200 (é + f + s longs), **G** éparses, irrég. réparties (courtes), **MA** épars (courts, oligo-à multi-hétéracanthe), **A** 10-22, 3-7 mm (inclinés ou non, droits, minces, jaune teinté de rouge). — **Feuilles** fol. 3-5, ± péd., ± contiguës. — **Stipules** ? — **Pétiole** = à lég. > FB, **A** 10-15, 3-5 mm (non à lég. inclinés, droits ou parfois courbés). — **FT Pét.** 25-33 %, **Corp.** obov., larg. ellipt. ou ± rhombique (± plan, vert clair), **Base** subcordée à émarginée, **Apex** 15-25 mm (nett. distinct), **DP** → 5 mm (allongées, droites ou presque), **FS** 1-10, **FI** toment. gris (é), épaisse, molle et luisante (s). — **FB Pét.** 2-5 mm. — **Floricanne** ± flexueuse, **P** toment. (é), présents (f+s), **G** nb (fines), **MA** nb (courts), **A** ? (peu nb à nb), → 4-5 mm (lég. inclinés, droits, très minces). — **Feuilles** absentes à l'apex. — **Inflor.** étroit. pyram., parfois très grande (→ 40 × 25 cm). — **Pédicelles** ~10 mm, **P** denses (é), présents (s étalés courts), **G** gén. 5-30, ~0,1-0,5 mm, **A** 1-2, 1-1,5 mm (droits). — **Sépale** P toment. (é), nb (s courts), G éparses (courtes), A 0 ou épars, O réfléchi, long. acuminé. — **Pétale** ~15 × 8 mm, rose pâle (ellipt.). — **Étamines** > st., **Anth.** glabres. — **Styles** vert jaunâtre, **Ovaires** glabres ou presque. — **Réceptacle** poilu.

Note — Espèce récemment signalée dans les départements suivants : Manche (Barneville-Carteret, Quettehou) (Allen 1996) ; Calvados, Côtes-d'Armor, Sarthe, Maine-et-Loire, Pas-de-Calais (localement abondant dans ces cinq départements) (Allen 2000) ; Indre-et-Loire (Forêt d'Amboise), Loir-et-Cher (Forêt de Montrichard) (Allen 2002) ; Nord (Forêt de Nieppe), Pas-de-Calais (Forêt de Desvres) (Weber & Matzke-Hajek 1999) ; Aube (Royer 2010).

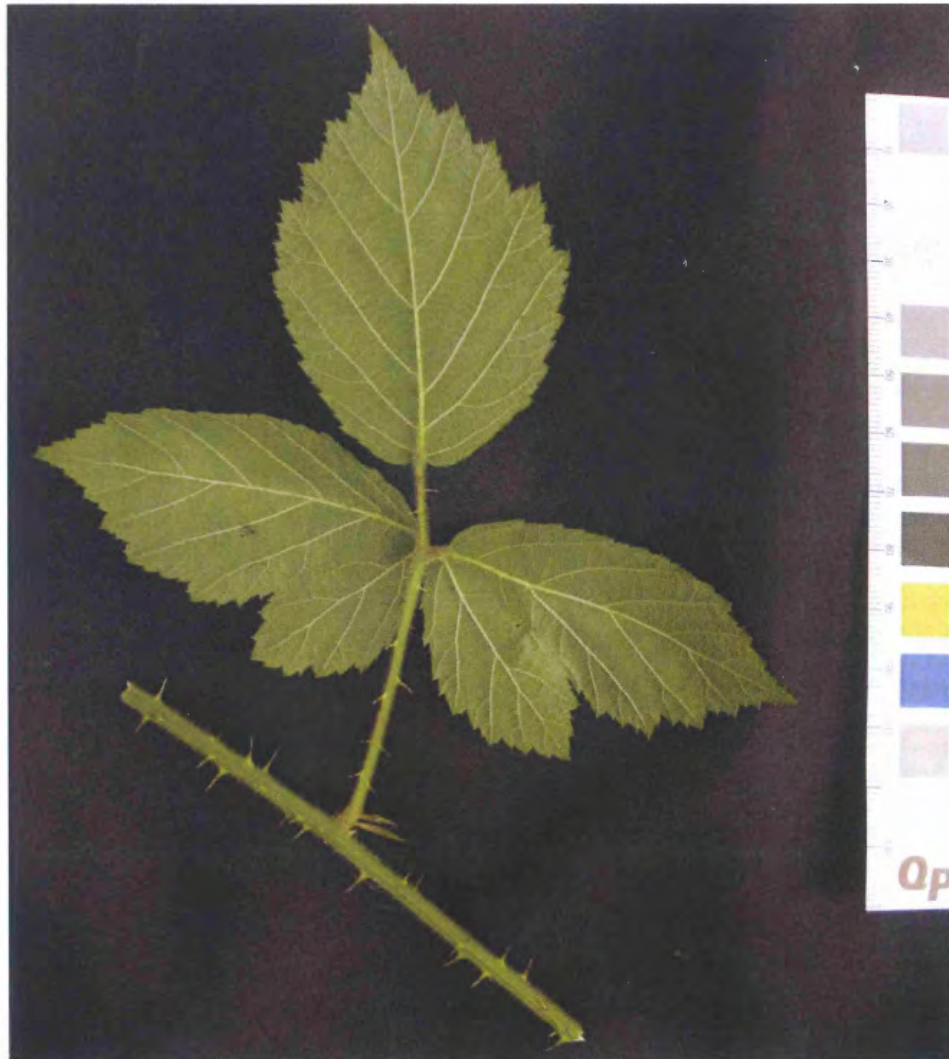


Photo précédente : plante à l'ombre / Photos suivantes : plante au soleil.



R.E.

Tab. CIX



R. adscitus c.

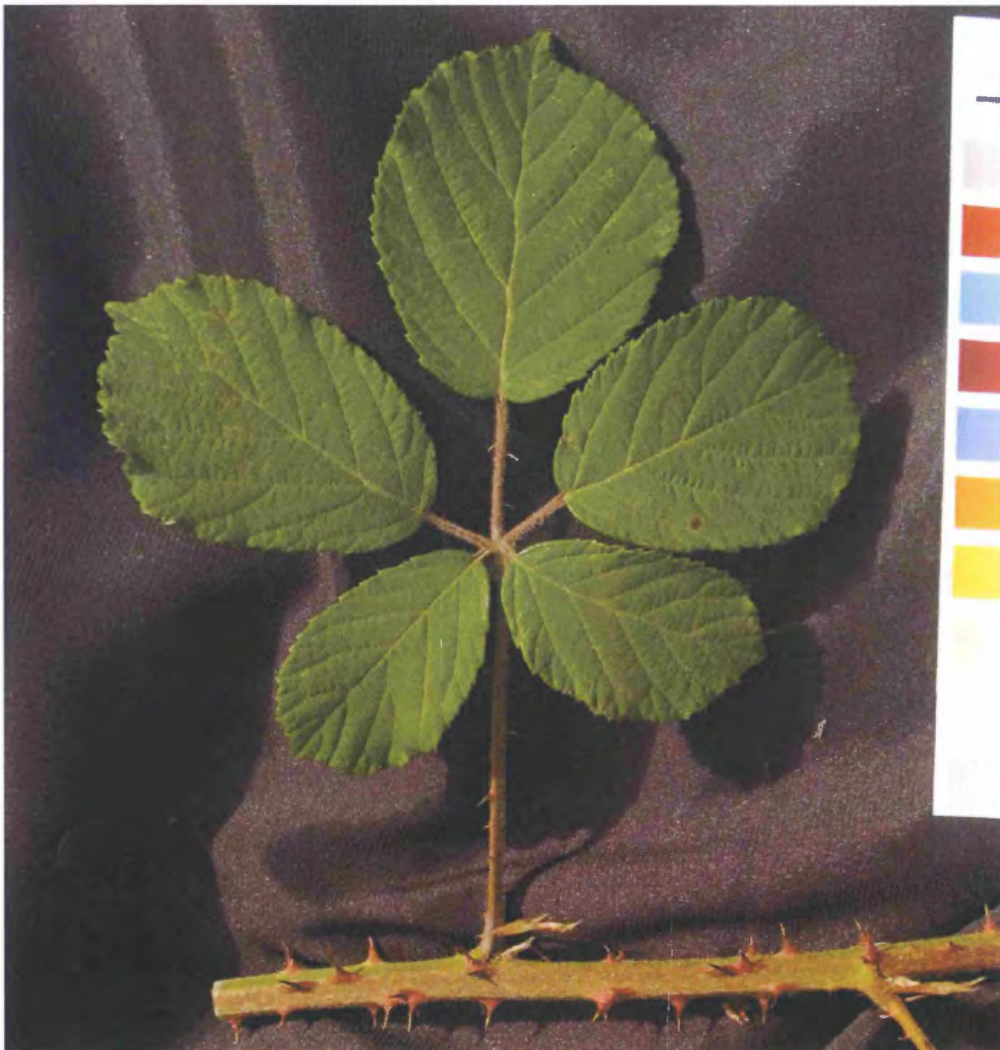
H. Sudra del.

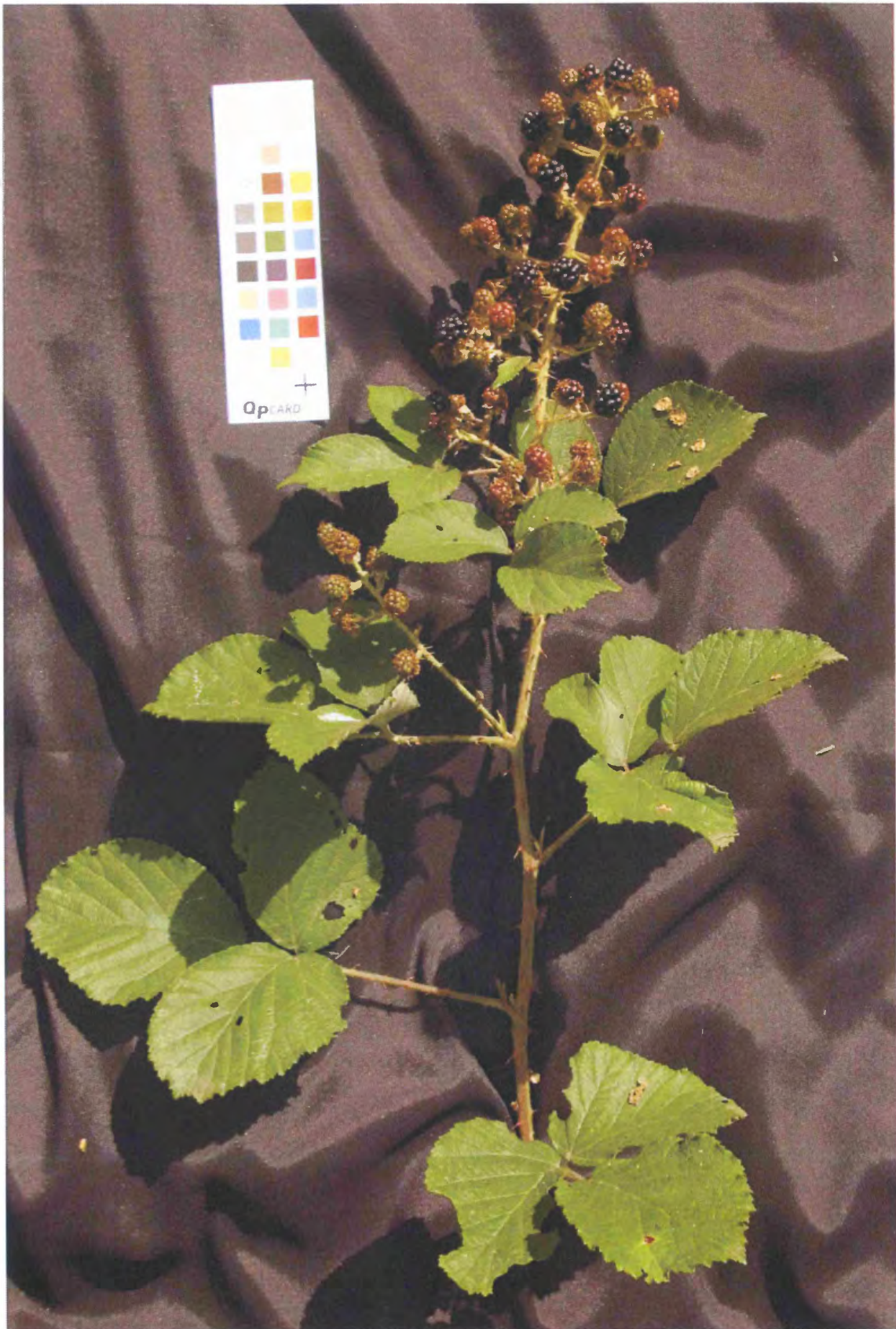
R. andegavensis Bouvet 1903, *Compt. Rend. Assoc. Franç. Avancem. Sci. France*, 1903 : 682 [*R. vestitus* Weihe subsp. *andegavensis* (Bouvet) Sudre 1910, *Rubi eur.* : 104 ('*R. andegavensis*')] — Source des données : Eedes & Newton 1988, *obs. pers.

PsPh — VI-VIII — → 20 dm ? — Maine-et-Loire (localité type : Angers) ; une localité vers Le Mans (AFE 2010) ; district ardennais (Vannerom 2002) — thamnophile, sur sols assez riches en nutriments — *atl.*

Morph. *vestitus*, → *rhamnifolius*. — **Primocanne** moy. arquée*, ang., faces planes, brune, pruinuse (pruine parfois visible seulement en herbier ou en pressant l'épiderme avec le doigt), **P** 60-700 (é), 2-70 (f+s, → 0,5-1 mm), **G** 0 ou rares (courtes), **MA** 0 ou rares, **A** 6-12, 5-10 mm (non à lég. inclinés, droits*). — **Feuilles** fol. 5, dig. ou péd. sur 1 mm. — **Stipules** 12-15 x 1-1,5 mm, **G** 0-2 (0,2 mm) — **Pétiole** > **FB**, **A** 8-14, 2,5-5 mm (très courbés). — **FT Pét.** ~50 %, **Corp.** larg. ellipt. (± plan, à nervures imprimées dessus), **Base** encochée, **Apex** ~ 5-8 mm (nett. distinct), **DP** 1,5-3 mm, **FS** 0 ou épars (caducs), **FI** toment. gris (é), nett. percept. à molle au toucher (s, → 0,8 mm)*. — **FB Pét.** 2-4 mm. — **Floricanne** lég. flexueuse, **P** denses (é), nb à denses (f+s, → 0,9-1 mm), **G** 0-40/5cm (→ 0,3 mm), **MA** 0 ou épars, **A** 10-16, 8-10 mm (inclinés, droits, minces). — **Feuilles** absentes à l'apex sur > 10 cm. — **Inflor.** longue et étroite. — **Pédicelles** **P** denses (é), 8-250/mm (f+ s étalés, → 0,4-1 mm), **G** 0-10 (→ 0,2-0,4 mm), **A** 5-17, 1-3 mm (lég. courbés). — **Sépale** **P** toment. (é), 4-13/mm² (s+f, → 0,6-0,7 mm), **G** 0 ou éparses, **A** 0 ou présent, **O** réfléchi, apex 0,5 mm (→ 1-2 mm dans la fl. term.). — **Pétale** 10-16 × 7-13 mm, rose moy. à rose rouge (larg.-ellipt. à suborbic.). — **Étamines** = à lég. > st., **Anth.** glabres ou poilus. — **Styles** verdâtres, ou roses/rouges au moins à la base, **Ovaires** tous ou presque tous poilus (s, → 0,6-0,8 mm). — **Réceptacle** 1-6 par carpelle (→ 0,3-0,4 mm).

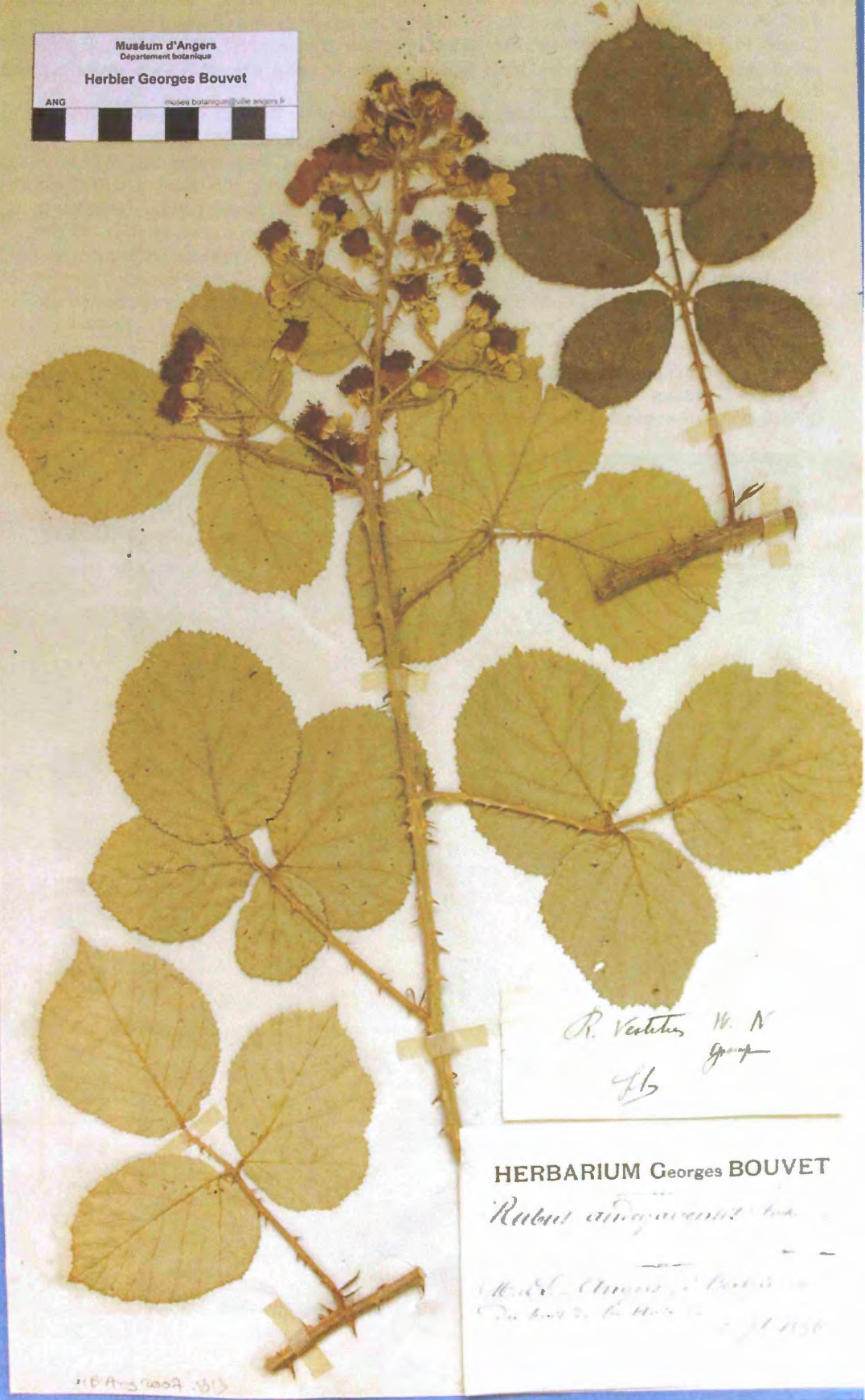
Note — Abondant dans le quart nord-ouest Maine-et-Loire (obs. pers. 2010).





Photos précédentes : plante en situation standard / Photo suivante : spécimen type récolté à Angers.

Muséum d'Angers
Département botanique
Herbier Georges Bouvet
ANG
musee.botanique@univ-angers.fr



R. Vesiculosus W. N
Gert
76

HERBARIUM Georges BOUVET
Rubus andegavensis Ledeb.
Mus. d'Angers
Du herb. de la Herb. de ... 27.11.1856

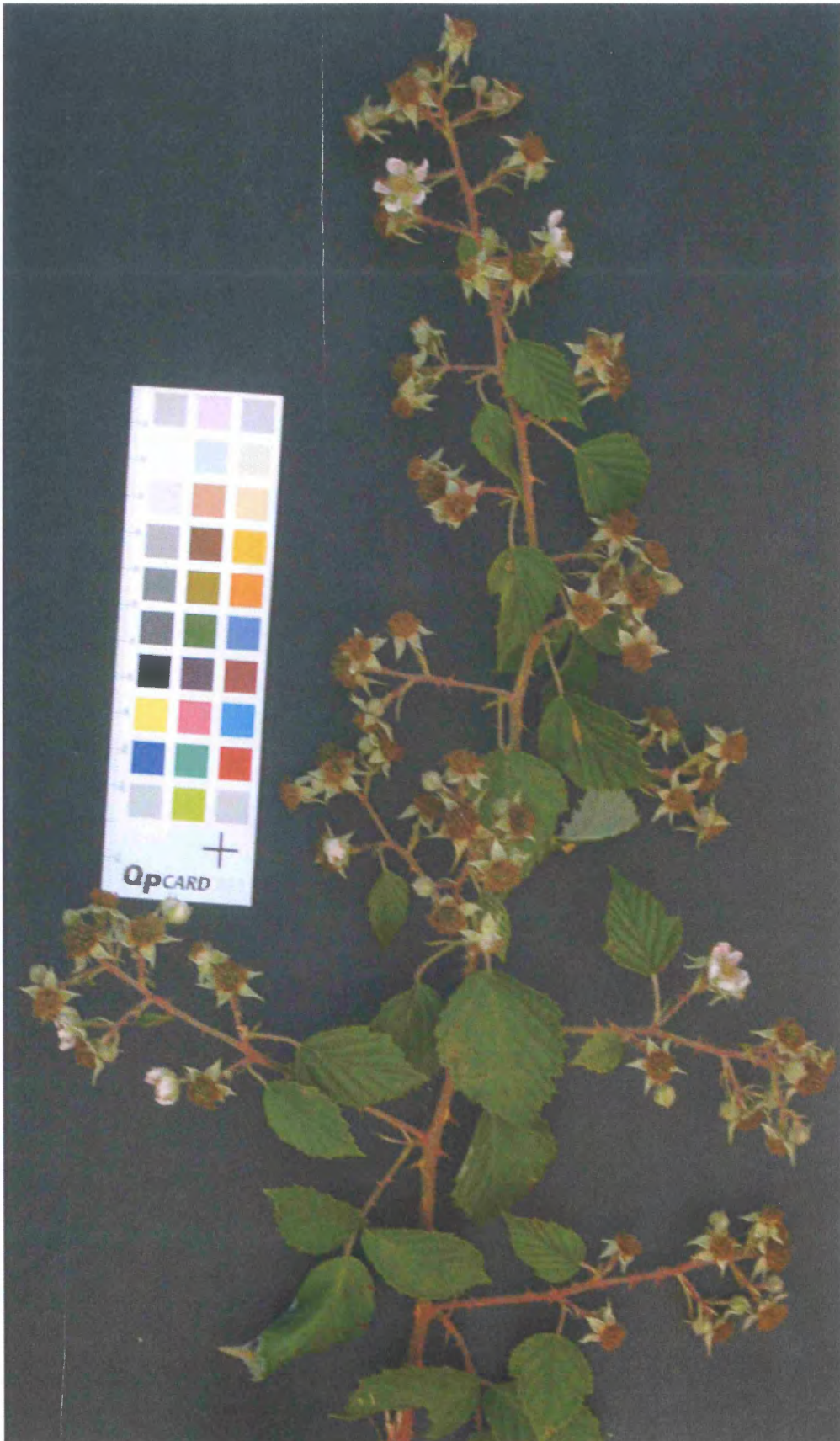
1187-15-1007-1513

R. bracteatus Boreau 1848 ('1847'), *Bull. Soc. Industr. Angers dépt. Maine Loire*, **18** : 414 [*R. genevieri* Boreau 1857, *Fl. Centre France*, éd. 3, **2** : 193 ; *R. radula* Weihe var. *bracteatus* (Boreau) Boulay in Rouy & E.G. Camus, *Fl. Fr.*, **6** : 91 ; *R. genevieri* Boreau var. *bracteatus* (Boreau) ????, comb. illeg. ; *R. radula* Weihe subsp. *genevieri* (Boreau) Boulay 1895, *Bull. Soc. Bot. Fr.*, **42** : 415, 417] — Source des données : Monasterio-Huelin 1998, *obs. pers.

PsPh — VI-VIII — → 20 dm ? — Maine-et-Loire (localité type : Beauné), Deux-Sèvres (localité type de *R. genevieri* : Assais-les-Jumeaux), Loiret, Vendée (Monasterio-Huelin 1998) — ? — *atl.*

Morph. radula. — **Primocanne** bass. arquée, Ø (4,5)6-7 mm, ang. faces planes, rougeâtre, **P** 50-150 (é), 1-60, (f+s, → 0,5-0,6 mm), **G** 10-30, → 0,5-0,6 mm (rougeâtres), **MA** épars à nb (oligo- à multi-hétéracanthe), **A** 3-16, 4-8(10) × 4-7 mm (inclinés, lég. courbés ou parfois droits). — **Feuilles** fol. 5, dig. ou péd. sur 1-3,5 mm. — **Stipules** 8 × ~0,5 mm. — **Pétiole** **A** 12-16 (lég. à nett. courbés). — **FT Pét.** 29-39 %, **Corp.** ellipt. ou rar. ov., **Base** arrondie, **Apex** 10-23 mm, **DP** 3-5 mm (nett. distinctes*, droites*), **FS** 8-15, **FI** toment. blanc ou rar. gris (é), non à moy. percept. (s). — **Floricanne** **P** toment. vert grisâtre (é), présents (s), **G** 5-9, 0,25-0,5(0,75) mm, **MA** ?, **A** 5-8(10), (2)3-6 × 1,5-3 mm (inclinés, droits ou lég. courbés). — **Feuilles** absentes à l'apex sur ? cm. — **Inflor.** pyram., parfois tronquée. — **Pédicelles** 8-15 mm, **P** toment. grisâtre (é), peu nb (s), **G** 30-60, 0,25-0,5 mm, **A** 2-17, 1-1,5(2,5) mm (lég. courbés). — **Sépale** **P** toment. blanc, **G** présentes, **A** présents, **O** réfléchi, apex parfois allongé. — **Pétale** ~10 × 6 mm, rose pâle (ellipt.). — **Étamines** > st.*, **Anth.** glabres. — **Styles** à base nett. rouge*, **Ovaires** poilus (3-16 poils, → 0,7-0,8 mm). — **Réceptacle** poilu (15-25 poils entourant chaque carpelle, → 0,4-0,5 mm).





Ci-dessus et photo précédente : plante en situation sèche et ensoleillée



Spécimen type de *Rubus bracteatus* Boreau : plante en situation fraîche et ombragée.

RE

Tab. CXXVII



R. Generieri Idar

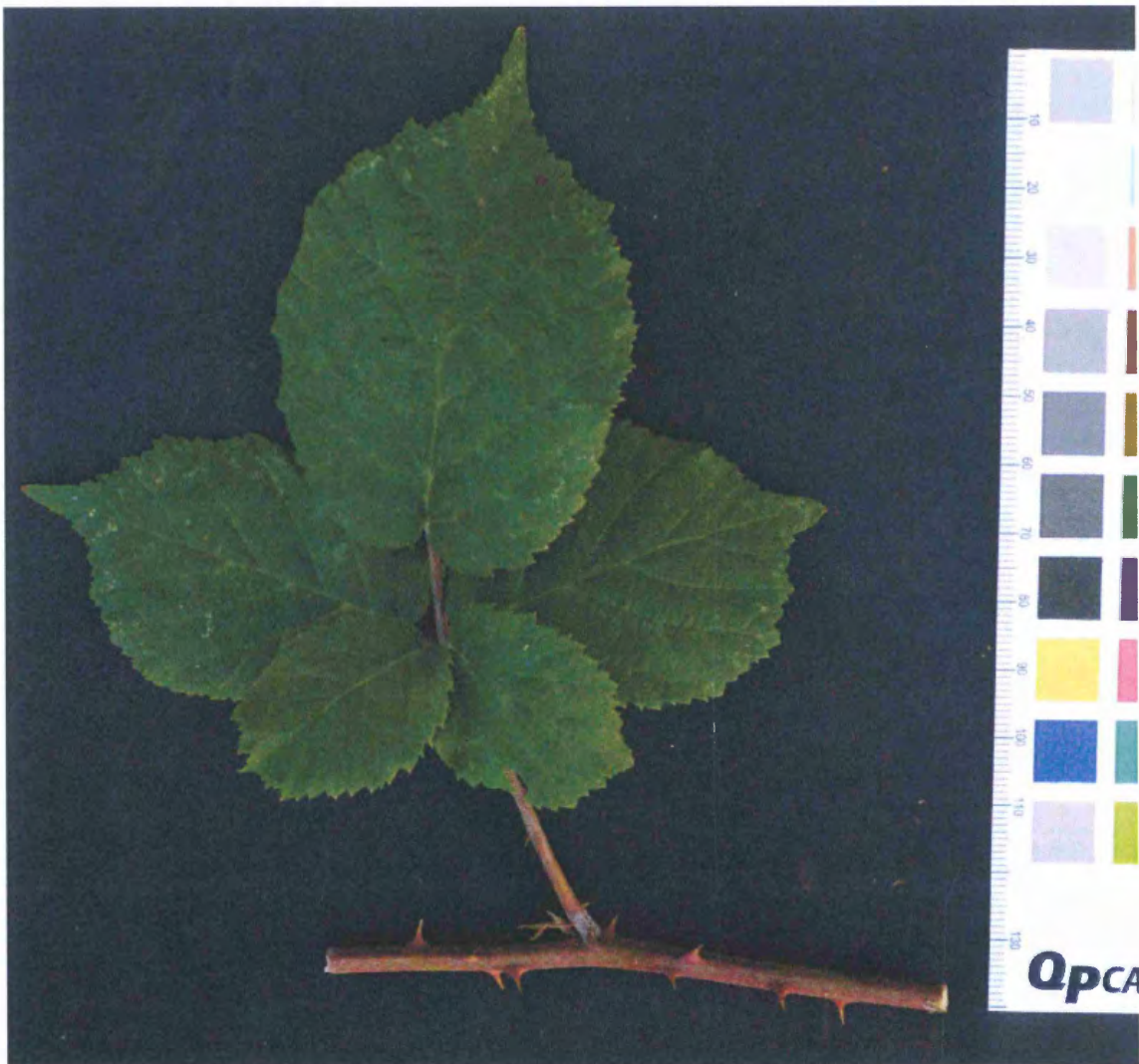
H. Sudre del.

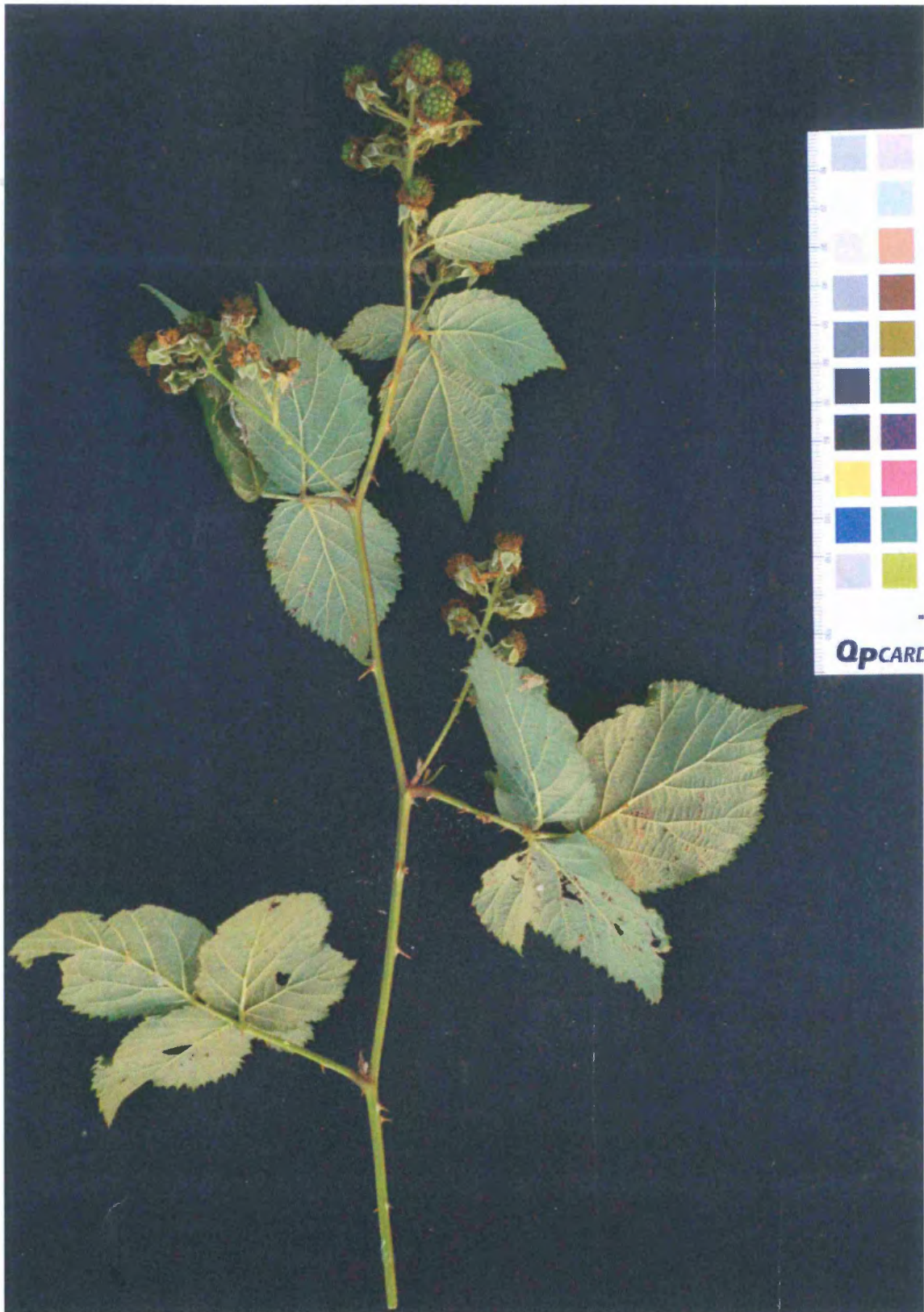
R. imbricatus F.A.J. Hort — Source des données : Edees & Newton 1988 ; Matzke-Hajek 1993 ; Weber 1995.

PsPh — VI-VIII — → 20 dm ? — N., surtout Bretagne ; district picard (Vannerom 2002) — assez thamnophile, calcifuge ?, sur sol (assez) pauvre en nutriments — *atl.*

Morph. *sylvaticus*, → *rhamnifolius*. — **Primocanne** moy. à haut. arquée, souvent ramifiée, Ø 7-9 mm, obt. ang. faces planes ou lég. concaves, teintée de rose, rouge ou rouge bordeaux, mate, parfois lég. pruinéuse, **P** épars (s+f caducs), **G** 0, **MA** 0, **A** 3-10, 5-7 mm (lég. à assez inclinés, droits ou lég. courbés). — **Feuilles** fol. toutes ou la plupart 5, lég. péd., imbriquées. — **Stipules** ? — **Pétiole** > FB, **P** épars à nb (f+s), **G** 0, **A** 5-10, 2,5-5 mm (assez inclinés, lég. courbés). — **FT Pét.** 25-39 %, **Corp.** obov. à arrondi (rugueux, souvent convexe), **Base** lég. à prof. cordée, **Apex** 12-20 mm (nett. distinct), **DP** 2-4(5) mm (gén. nett. distinctes, presque droites), **FS** 5-20, **FI** 0 à faibl. toment. grisâtre (é), nett. percept. à molle et soyeuse (s). — **FB Corp.** < 50 % FL Corp.*, **Pét.** 0-2 mm. — **Floricanne** flexueuse, pourpre rougeâtre, **P** épars. (court.), **G** 0, **A** 2-5, 3-6 mm (inclinés, droits ou lég. courbés). — **Feuilles** présentes presque jusqu'à l'apex, **FI** parfois toment. gris (é). — **Inflor.** étroite, cylind. à pyram. — **Pédicelles** 10-15 mm, **P** court. toment.-laineux (s+f), 0 (s), **G** 0-2, ~0,2 mm, **A** 0-4, 1-3 mm (droits ou lég. courbés). — **Sépale** P toment gris (é), nb (s), G ?, A 0, O réfléchi, apex court ou long. — **Pétale** 11-13 × ~7 mm, rose pâle (obov., lég. encoché). — **Étamines** > st., **Anth.** glabres, rar. certaines poilues. — **Styles** verdâtres, **Ovaires** longs poils à l'apex. — **Réceptacle** poilu.

Note — L'espèce a été récemment revue dans les départements suivants : Manche (au pied de la Montagne de la Roule à Cherbourg-Octeville, localité vue en 1987, détruite en 1996 ; Allen 1996) ; Maine-et-Loire (largement répandu ; obs. pers. 2009-2011) ; Creuse (Royère-de-Vassivière ; obs. pers. 2009).

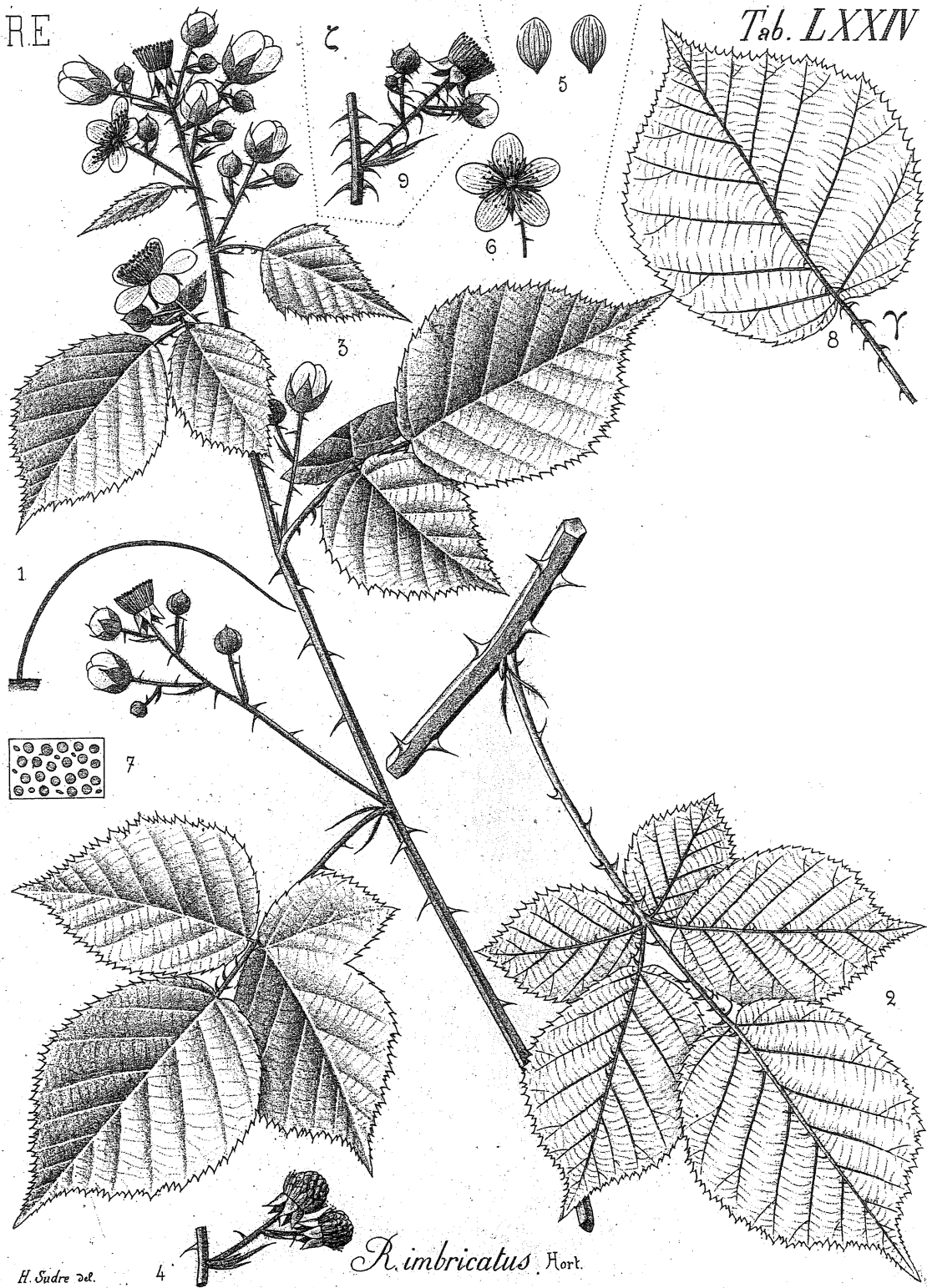




Inflorescence à un développement maximal (plante en situation fraîche).

RE

Tab. LXXIV



H. Sudre del.

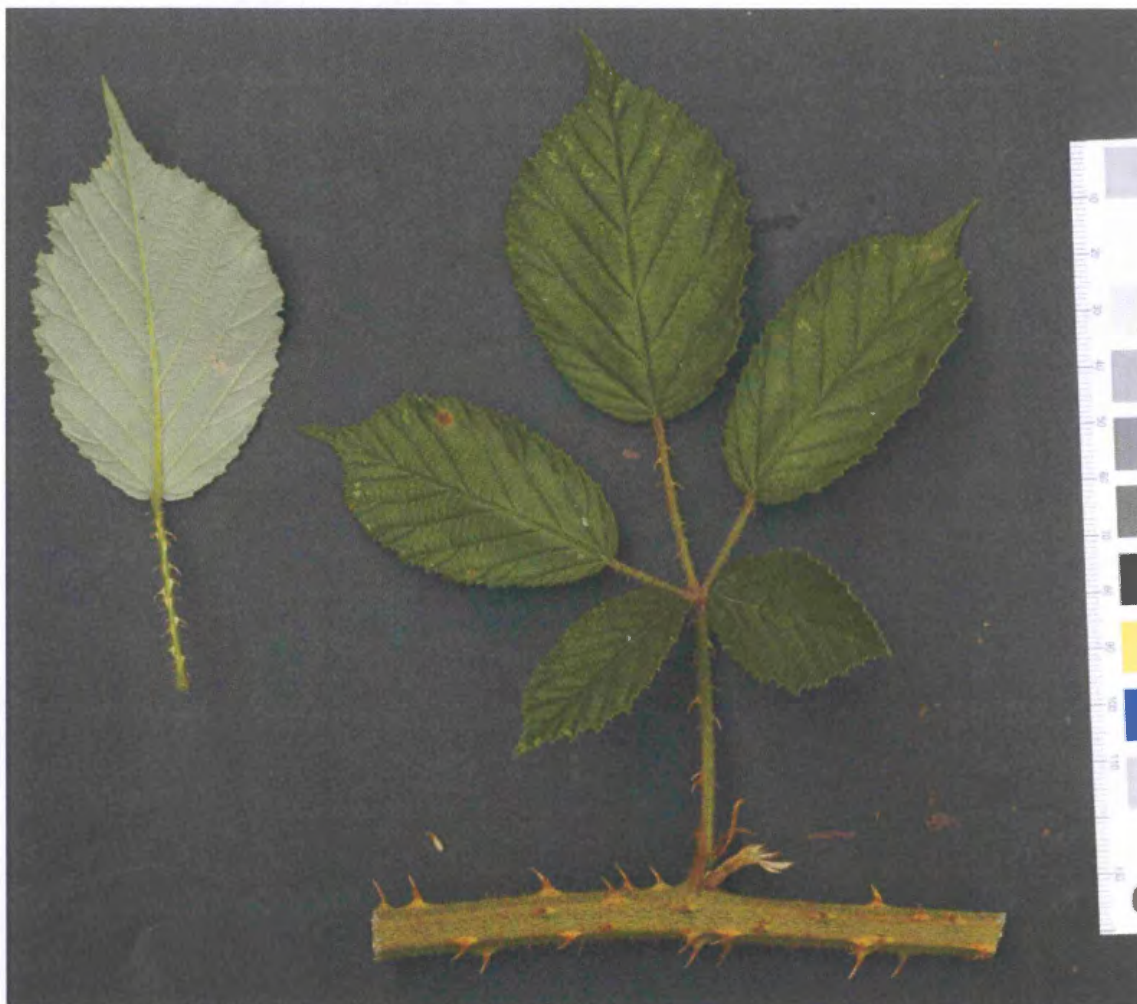
R. imbricatus Hort.

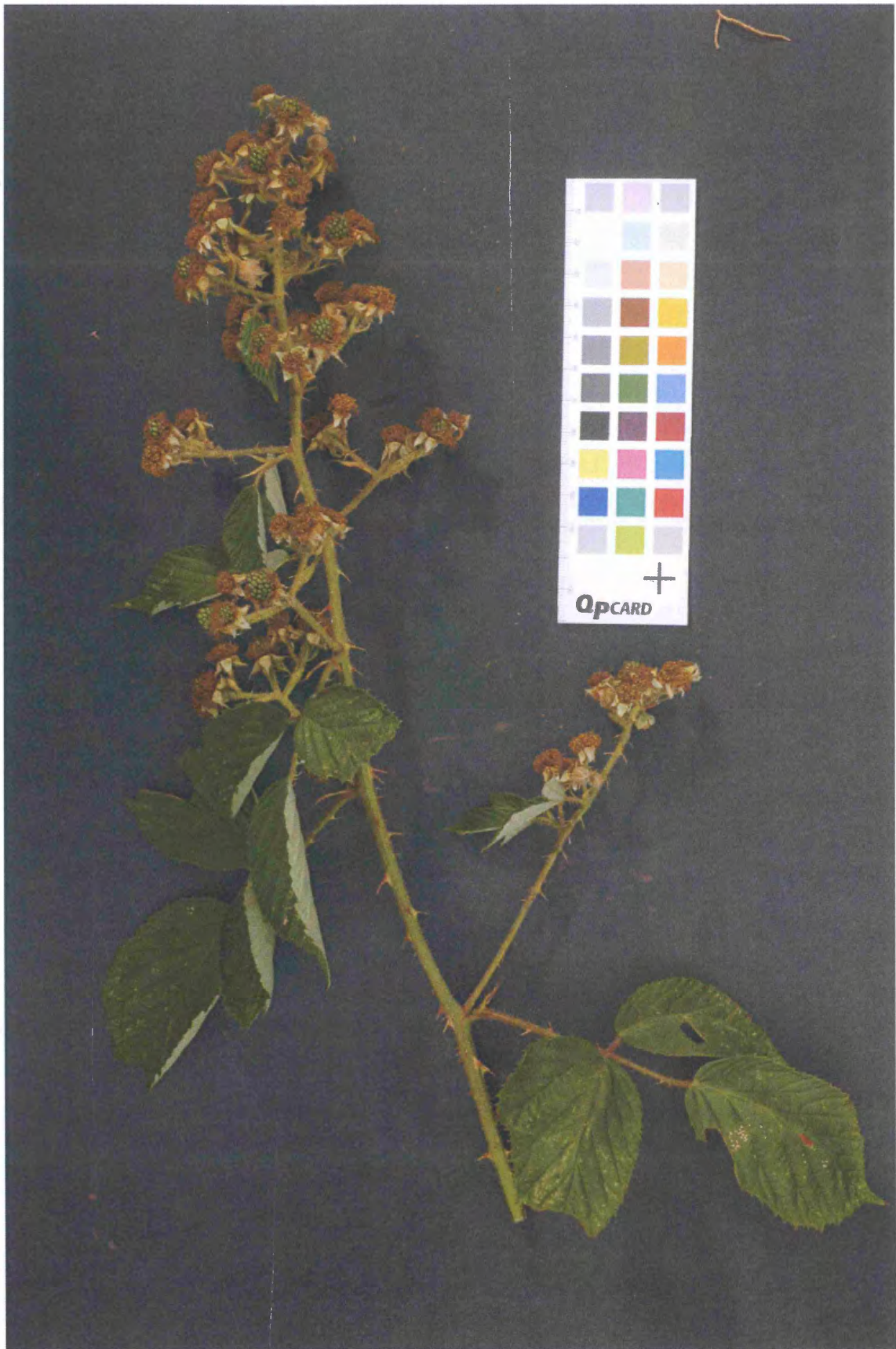
R. leightonii Lees ex Leighton [*R. ericetorum* Lef. ex Genev.] — Source des données : Edees & Newton 1988.

PsPh — VI-VIII ? — 10-20 dm ? — O. — ? — *N-O.-eur.*

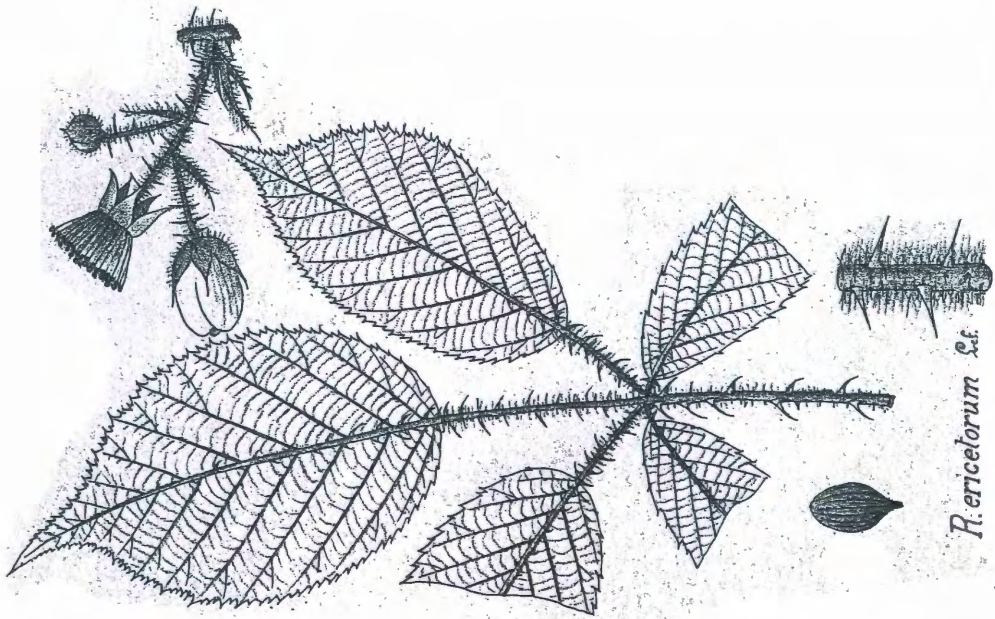
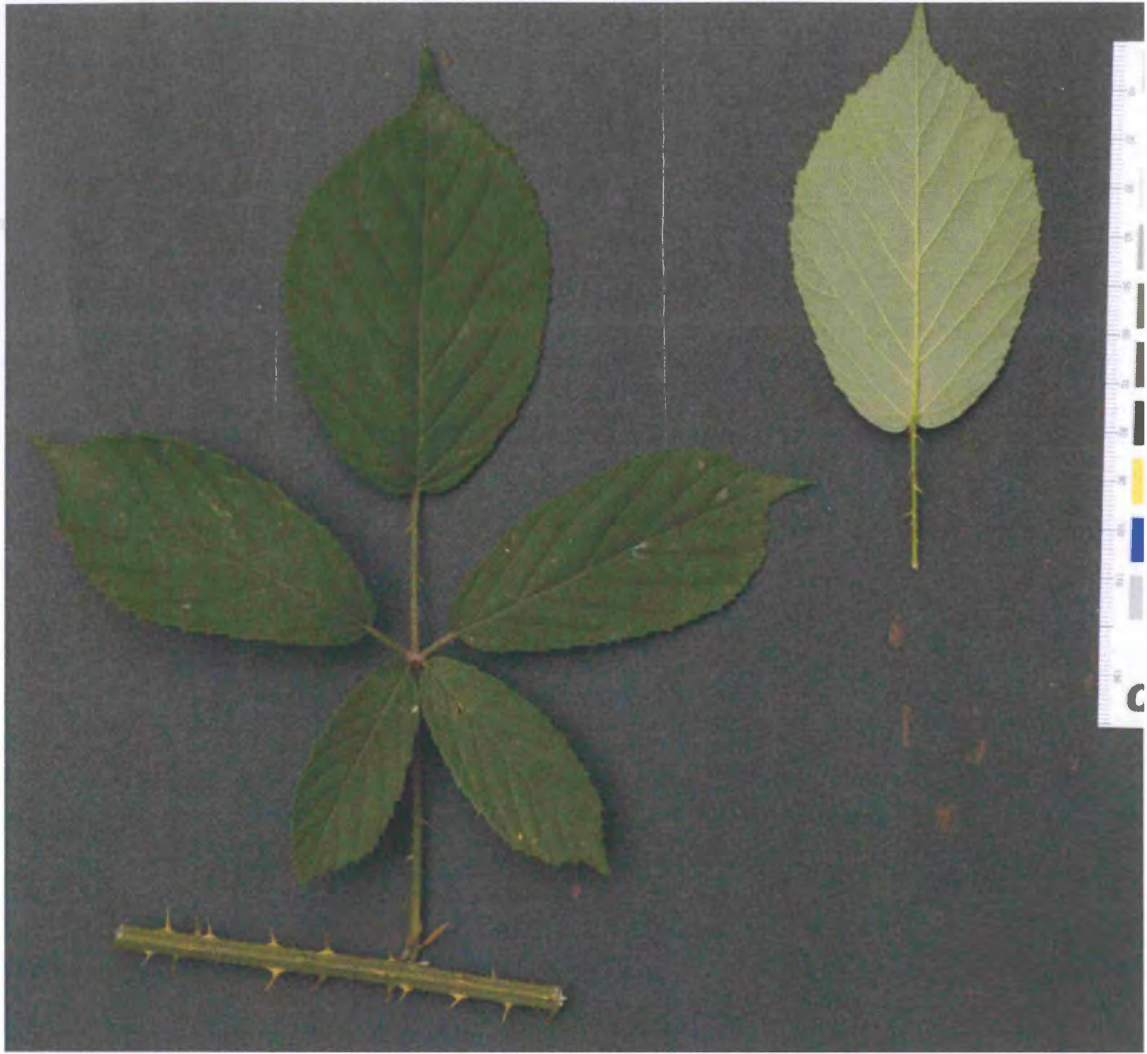
Note — L'espèce a été récemment observée dans les départements suivants : Calvados, Côtes-d'Armor, Indre-et-Loire, Maine-et-Loire (localement abondant dans ces 4 départements ; Allen 2000) ; Manche (abondant dans la lande de la Forêt de Pirou ; Allen 1996).

Morph. radula. — **Primocanne** haut. arquée, Ø ? mm, ang., faces planes à lég. concaves, vert, brun ou brun rougeâtre, parfois lég. pruineux, **P** 5-25 (é+f courts, rar s, → 0,4-1 mm), **G** 6-40 (0,2-0,5 mm à 0,2-1,2 mm), **MA** 0 à nb (courts à moyens), **A** 5-15, 4-8 mm (non à lég. inclinés, droits à lég. courbés, jaunes ou bruns). — **Feuilles** fol. (3)5, dig. ou subpéd. — **Stipules** ? — **Pétiole** = ou lég. > FB, **P** épars à nb (f+s courts), **G** nb (courtes et très courtes), **A** 10-20, 3-4 mm (inclinés ou courbés). — **FT Pét.** 33-50 %, **Corp.** ov.-elliptique (marge parfois ondulée), **Base** arrondie ou encochée, **Apex** 8-20 mm (peu à assez distinct), **D** fines, **DP** 1,5-2 mm, **FS** 0(5), **FI** toment. blanc grisâtre (é), nb (s courts et très courts). — **FB Pét.** 4-7 mm, **Corp** L/l > 2. — **Floricanne** lég. flexueuse, verte, parfois teintée de rouge, **P** nb (s+f), **G** nb (courtes et très courtes), **MA** nb, **A** gén. nb, 3-7 mm (inclinés, droits à lég. courbés, parfois base rouge). — **Feuilles** absentes à l'apex sur ? cm. — **Inflor.** cylindr., lâche. — **Pédicelles** ? mm, **P** lâchement toment. (é), nb (s+f, → 0,5-0,8 mm), **G** 3-15, → 0,4-0,8 mm, **A** gén. nb. — **Sépale** P ?, G ?, A souvent épars, **O** réfléchi, apex court ou long. — **Pétale** 13 × 8 mm, rose vif (ellipt., rétréci à la base, parfois encoché, plan). — **Étamines** long. > st., **Anth.** glabres ou poilues. — **Styles** souvent rouge au moins à la base, **Ovaires** 1/4 à tous poilus, poils → 0,3-1 mm. — **Réceptacle** avec 10-30 poils entourant chaque carpelle, → 0,5-1 mm.





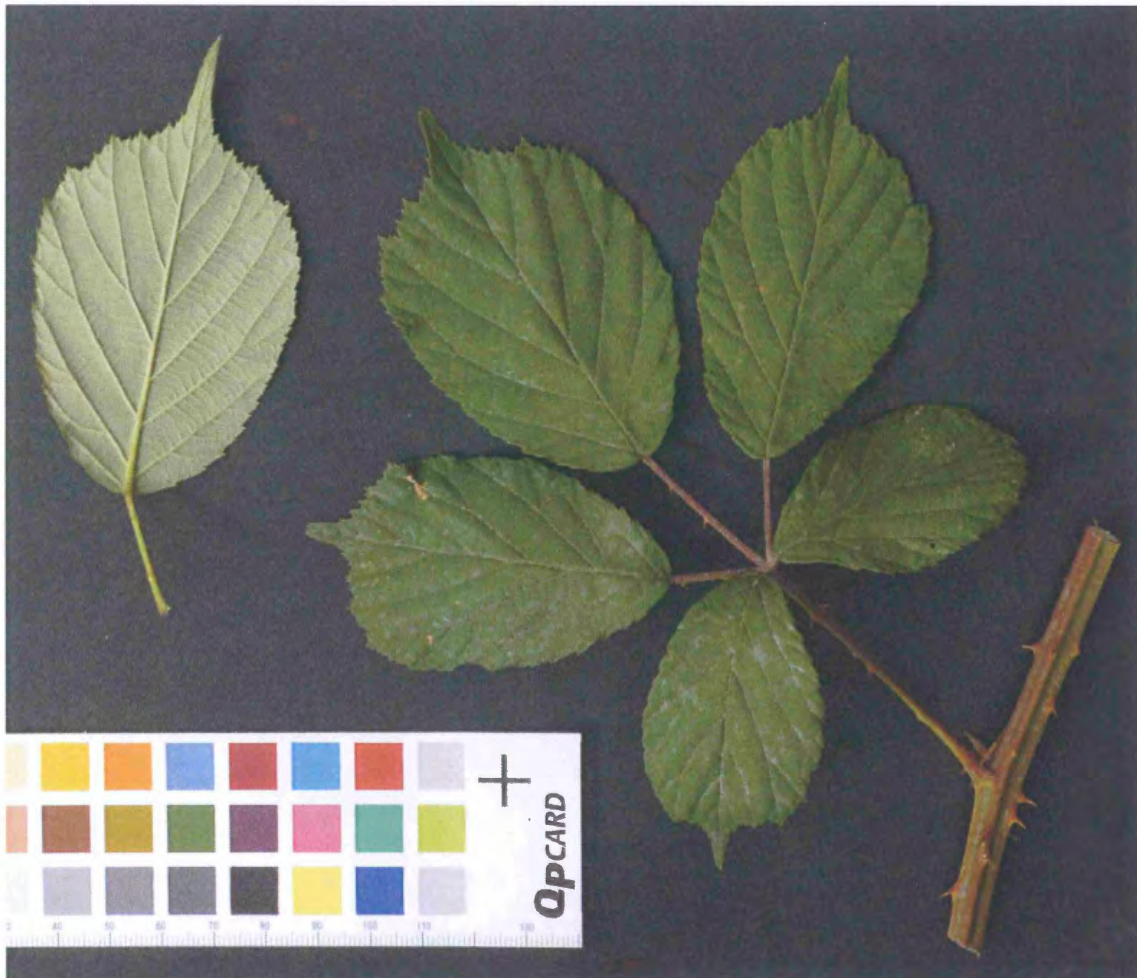
Photos précédentes : plante en situation sèche et ensoleillée / Photo suivante : plante en situation ombragée.

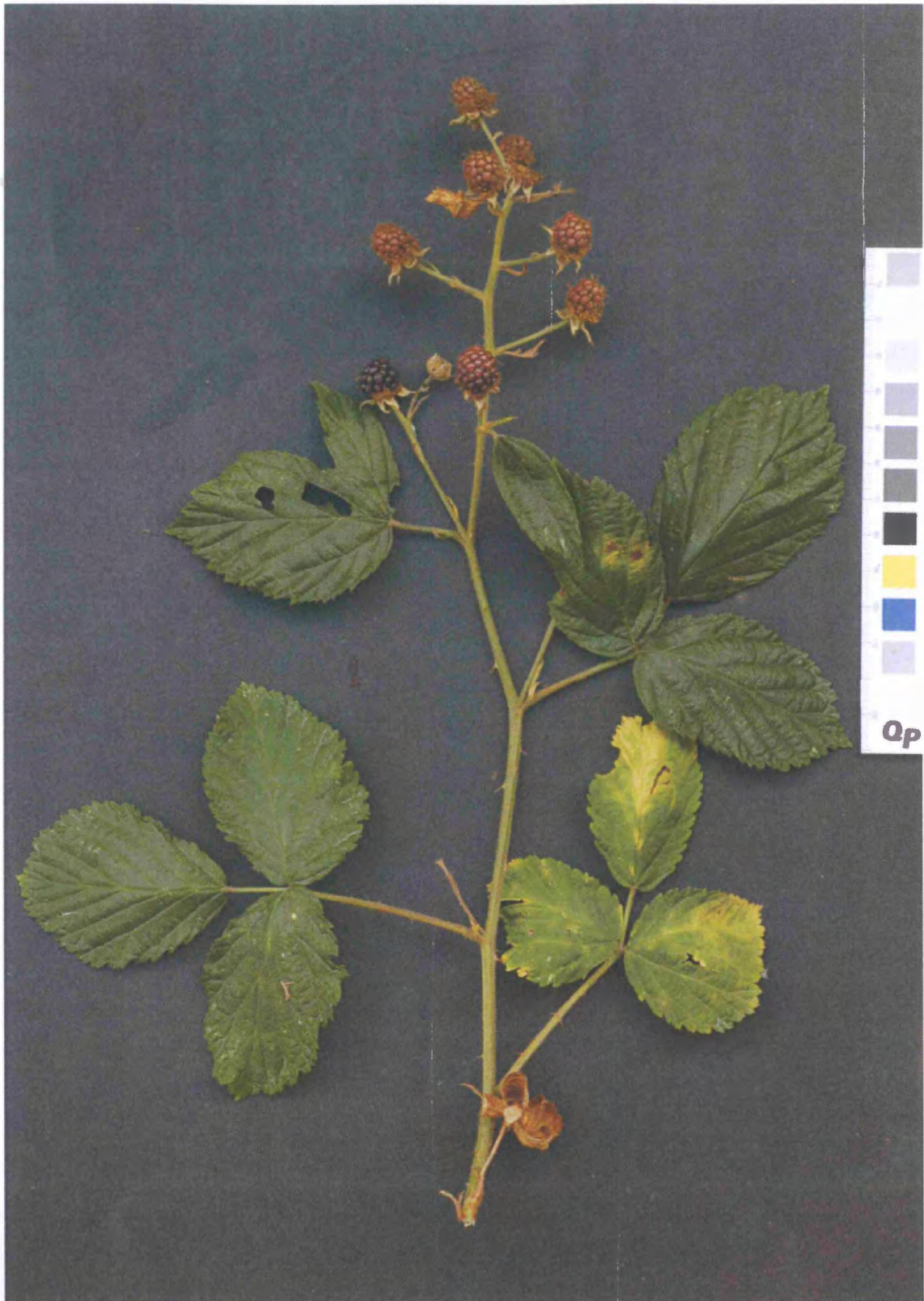


R. pedatifolius Genev. [*R. clethrophilus* Genev., nom. superfl.] — Source des données : obs. pers. sur terrain et herbier (un seul spécimen analysé).

PsPh — V-VI — → 20 dm ? — Vendée (localité type : Mortagne-sur-Sèvre), Maine-et-Loire, Sarthe, Loire-Atlantique, Corrèze, Ariège, Tarn, Haute-Garonne (obs. pers.) — némophile, calcifugé — O. France.

Morph. rhamnifolius. — **Primocanne** haut. arquée, ang. faces planes à lég. concaves, vert ou brun teinté de rougeâtre, non pruneux, **P** 3-5 (s), **G** 0, **MA** 0, **A** 6-12, 5-6 mm (peu inclinés, la plupart droits). — **Feuilles** fol. 5, dig., bien espacées, dans le même plan. — **Stipules** 12 × c. 1 mm (lin.). — **Pétiole** > FB, **P** nb (f+s), **G** 0, **A** c. 10. — **FT Pét.** 38 %, **Corp.** obov. (plane à lég. convexe), **Base** encochée, **Apex** 10-15 mm (nett. distinct), **DP** 1,5-2,5 mm, **FS** 0, **FI** toment. grisâtre (é), peu à moy. percept. (s). — **FB Pét.** 5 mm. — **Floricanne** droite, **P** toment (é), assez denses (s+f), **G** 0, **MA** 0, **A** 4, 3-5 mm (inclinés, droits). — **Feuilles** absentes à l'apex sur 12 cm. — **Inflor.** cylindrique-tronquée, au moins en partie racémeuse. — **Bractées** **G** 0. — **Pédicelles** 10-25 mm, **P** toment. (é), >50 (s → 0,5 mm), **G** 0, **A** 3, → 3 mm (droits). — **Sépale** **P** toment. gris (é), poils denses (s), **G** 0, **A** 0, **O** étalé, apex 2 mm. — **Pétale** ?? × ? mm, roses (??). — **Étamines** > st., **Anth.** glabres. — **Styles** verdâtre, **Ovaires** avec 4-5 poils chacun, → 0,4 mm. — **Réceptacle** poilu (150 poils, → 0,6 mm).

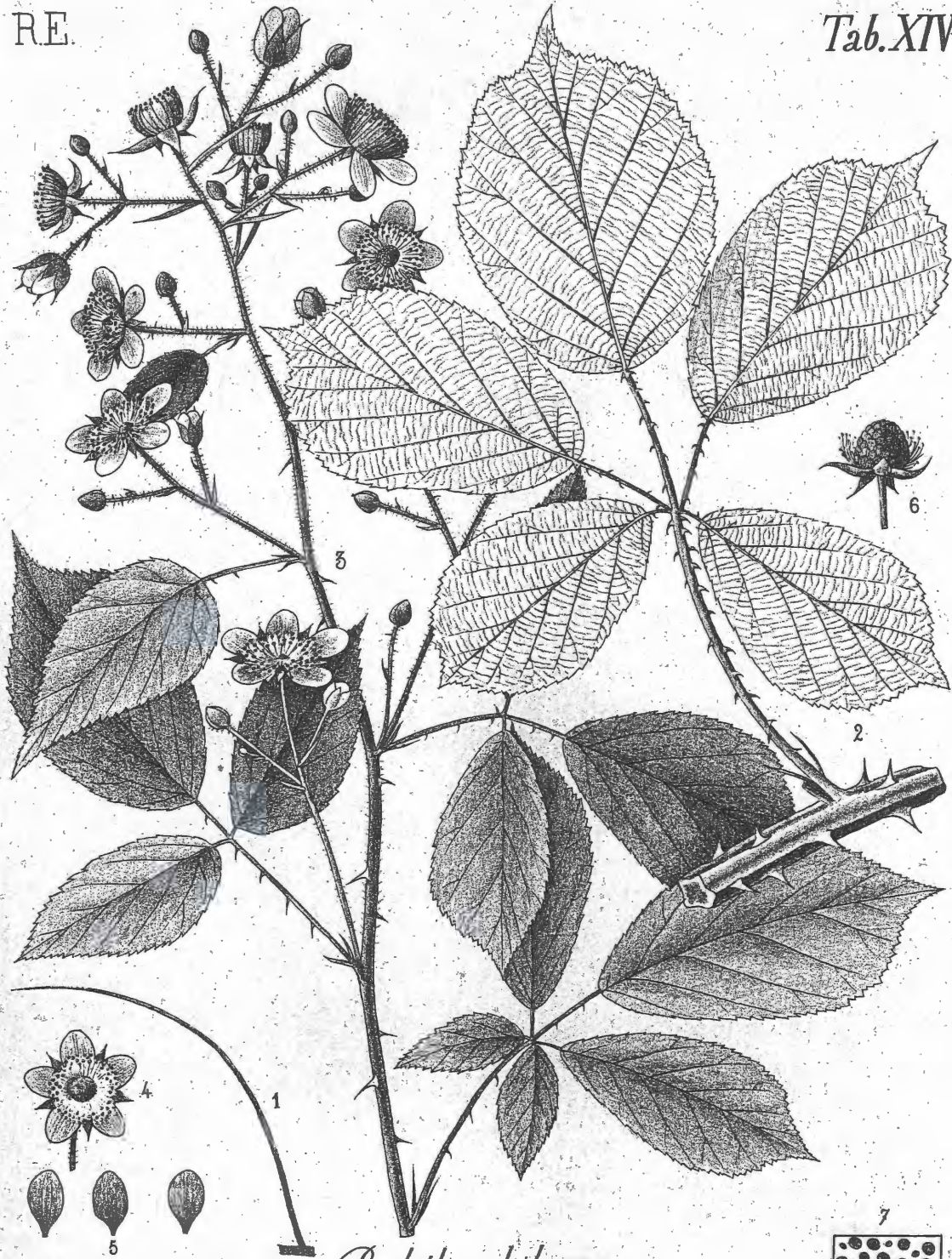




Inflorescence peu développée (plante en situation sèche).

R.E.

Tab. XIV



R. celtrophilus Genor.

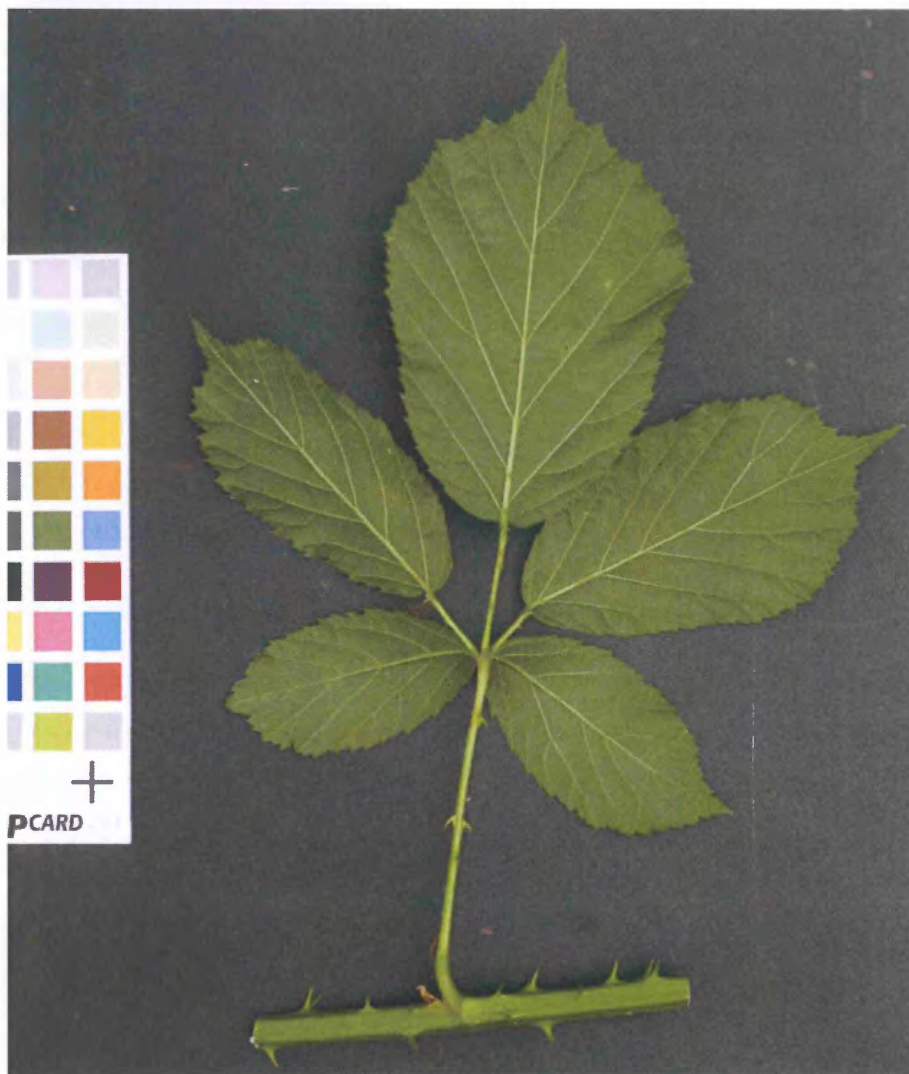
H. Suda Del.

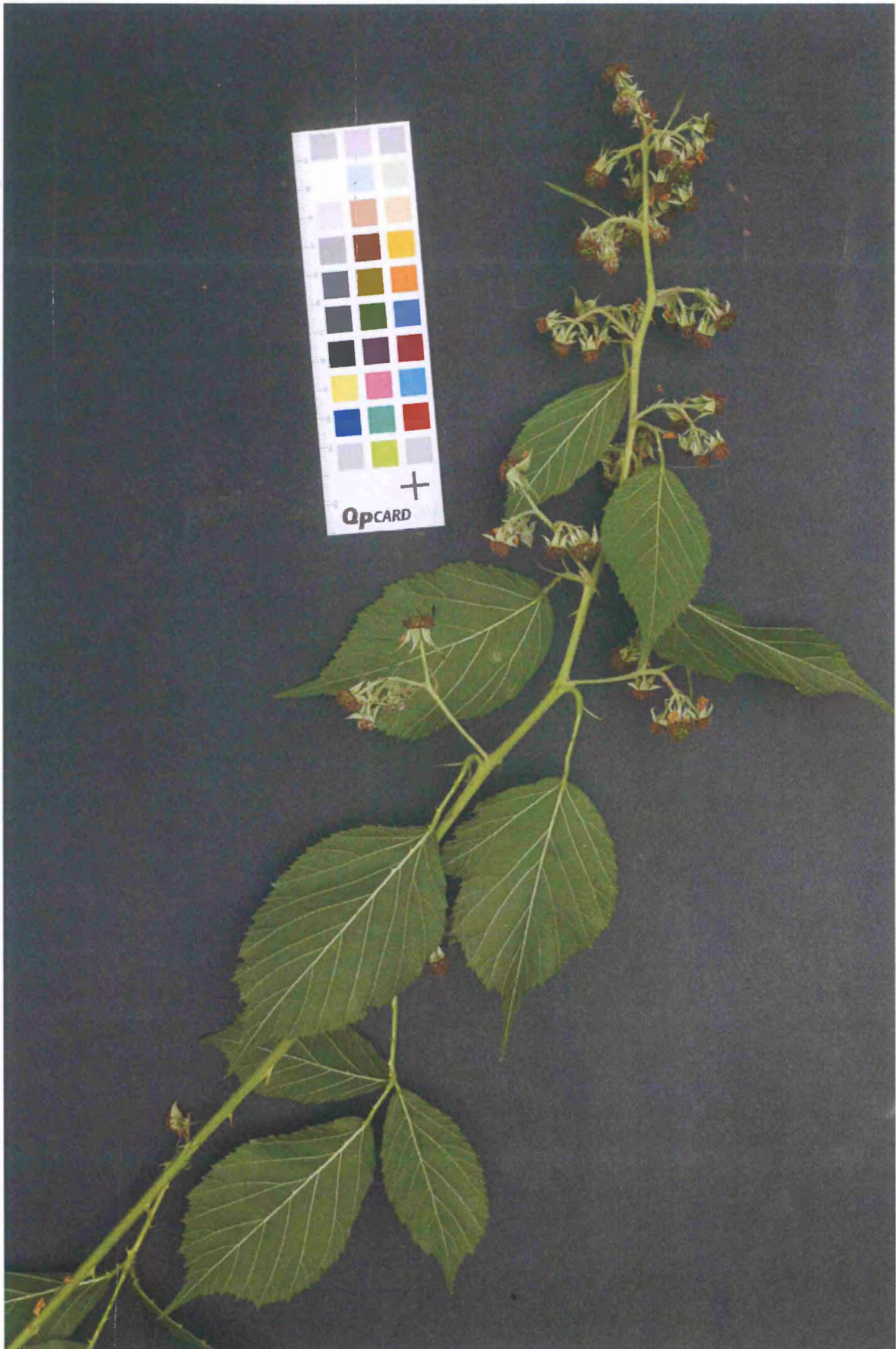
R. questieri Lef. & P.J. Müll. — Source des données : Edees & Newton 1988 ; *obs. pers.

PsPh — VI-VIII ? — → 20 dm ? — au moins la moitié O. de la Fr. (Edees & Newton 1988) ; l'une des ronces les plus communes de Bretagne (Allen 2009) ; Aisne (localité type : Forêt de Retz) — némophile, calcifuge ? — *atl.*

Morph. sylvaticus. — **Primocanne** arquée, ang. faces concaves, verte teintée de rouge brunâtre*, **P** 0-5* (s+f courts), **G** 0, **MA** 0, **A** 4-8(12), 5-8 mm (non ou inclinés, droits à courbés, base graduel. rétrécie*, verts, bruns ou rouges à pointe jaune). — **Feuilles** fol. toutes ou la plupart 5, ± péd. — **Stipules** ? — **Pétiole** = ou lég. > FB, **P** épars à nb (courts), **G** 0 à éparses (→ 0,2 mm), **A** 4-10, 3-5 mm (lég. à fort. courbés). — **FT Pét.** ~33 %, **Corp.** obov. à presque ellipt. (devenant convexe), **Base** étroit. arrondie ou encochée, **Apex** 10-15 mm (moy. à nett. distinct), **D** très larges, **FS** glabrescent, **FI** 0 (é), non percept. (s). — **FB Pét.** 2-3 mm. — **Floricanne** flexueuse, **P** épars à nb (é), nb (s+f courts), **G** 0* à éparses (→ 0,2 mm), **MA** 0, **A** nb, 2-7 mm (inclinés, courbés). — **Feuilles** présentes presque jusqu'à l'apex, **FI** 0 ou parfois (station ensoleillée) lég. toment. (é). — **Inflor.** étroit. pyram.*. — **Pédicelles P** toment. (é), nb (s+f), **G** éparses, → 0,2 mm, **A** peu nb, 1-2 mm. — **Sépale P** toment. (é), nb (s courts), **G** 0, **A** 0 ou parfois présents (très courts), **O** réfléchi, apex allongé. — **Pétale** ~ 12 × 9 mm, rose (larg. ellipt., souvent encoché). — **Étamines** lég. > st., **Anth.** glabres. — **Styles** rouges (au moins à la base), **Ovaires** glabres. — **Réceptacle** glabre ou presque.

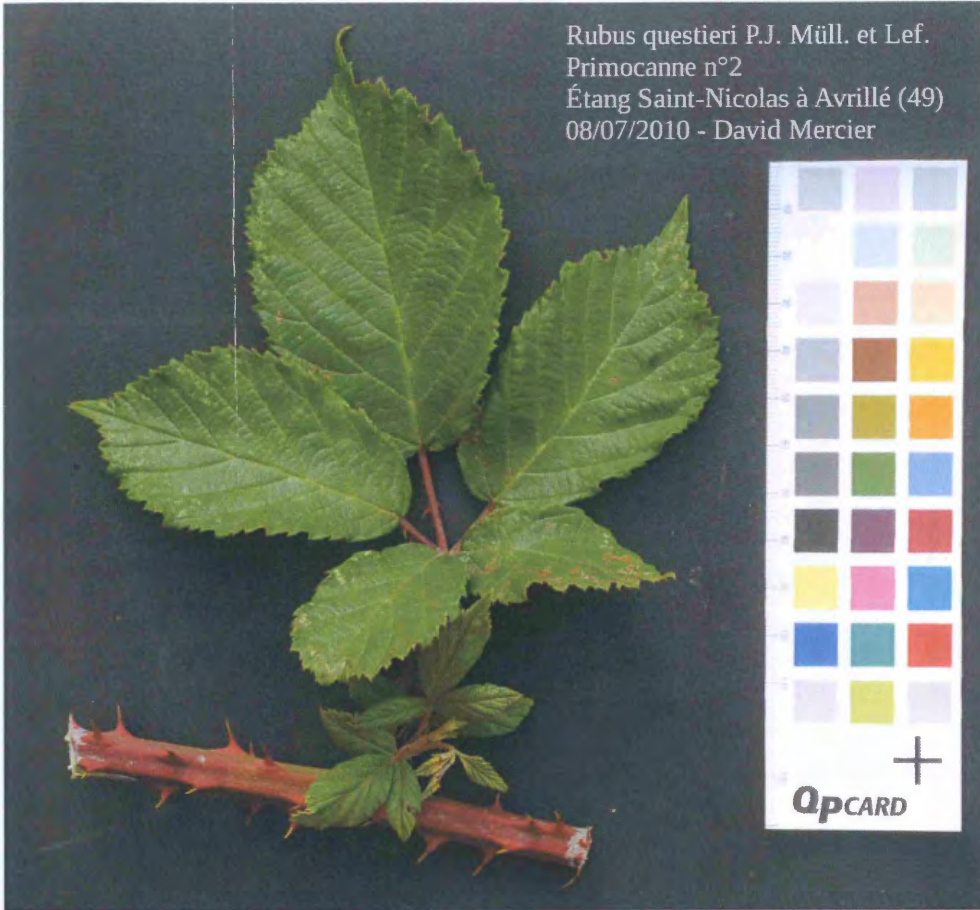
Note — L'espèce a été récemment revue dans les départements suivants : Manche (localement commun ; Allen 2009) ; Maine-et-Loire, Loire-Atlantique.



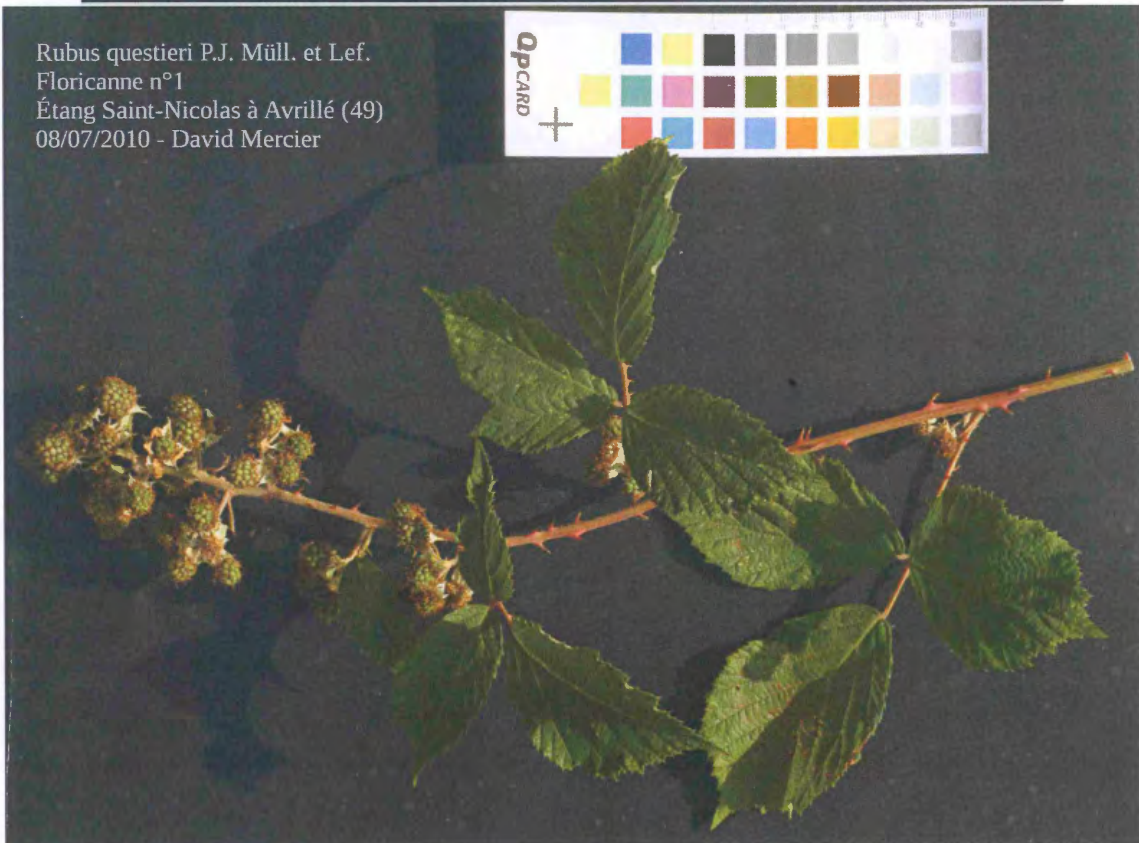


Photos précédentes : plante en situation fraîche et ombragée / Photos suivantes : en situation sèche et ensoleillée.

Rubus questieri P.J. Müll. et Lef.
Primocanne n°2
Étang Saint-Nicolas à Avrillé (49)
08/07/2010 - David Mercier



Rubus questieri P.J. Müll. et Lef.
Floricanne n°1
Étang Saint-Nicolas à Avrillé (49)
08/07/2010 - David Mercier



R. E.

Tab. XL



H. Sudro del.

R. Questieri L.M.