



Mars 2015

BOUSQUET Thomas

Note d'expertise

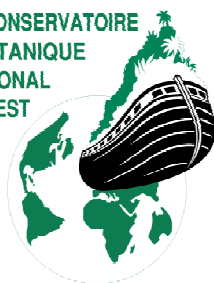
Réserve Naturelle du Coteau de Mesnil-Soleil (14)



Conservatoire Botanique National



CONSERVATOIRE
BOTANIQUE
NATIONAL
DE BREST



Dans le but d'actualiser l'inventaire de la flore vasculaire, la Réserve naturelle nationale de Mesnil-Soleil a été prospectée en juin 2014 afin de réaliser un inventaire le plus complet possible dans les différentes formations végétales (pelouses, ourlets, fourrés et boisements calcicoles).

La réserve s'étend sur 2 communes (Damblainville et Versainville), 2 relevés ont donc été réalisés : la partie située sur Versainville a été prospectée le 19 juin à l'occasion d'une journée d'échanges entre les botanistes des 3 antennes du CBN de Brest (21 personnes des antennes Bretagne, Pays-de-la-Loire et Basse-Normandie) en compagnie de Florent Baude (RNN de Mesnil-Soleil). Faute de temps, la partie située sur Damblainville n'a pu être prospectée entièrement le 19 juin, un complément a donc été effectué le 21 juin par Juliette Waymel et Thomas Bousquet de l'antenne Basse-Normandie du CBN de Brest.



Figure 1 : prospections des 3 antennes du CBN de Brest sur la réserve (Photo : CBNBrest).

195 espèces de la flore vasculaire ont été inventoriées lors de ces 2 journées d'inventaires. La liste des espèces inventoriées est présentée en annexe 1. Afin de faciliter le travail de rattachement des taxons inventoriés en 2014 à la liste de la RNN de Mesnil-Soleil existante, chaque taxon est présenté avec son nom scientifique retenu par le CBN de Brest (RNFO) et Taxref, qui est le référentiel nomenclatural actuellement utilisé par le réseau des RNN.

Ces inventaires ont permis d'ajouter des taxons qui n'avaient jamais été mentionnés sur la réserve :

- des espèces des pelouses : le pâturin comprimé (*Poa compressa* L.), la vesce gracile (*Vicia tetrasperma* (L.) Schreb. subsp. *gracilis* (DC.) Hook.f.), l'érythrée élégante (*Centaureum pulchellum* (Sw.) Druce subsp. *pulchellum* var. *pulchellum*),
- des espèces des friches et des cultures : la vesce à quatre graines (*Vicia tetrasperma* (L.) Schreb. subsp. *tetrasperma*), l'épilobe cilié (*Epilobium adenocaulon* Hausskn.), l'épilobe de Lamy (*Epilobium tetragonum* L. subsp. *lamyi* (F.W.Schultz) Nyman),
- des espèces prairiales : la laïche de Leers (*Carex divulsa* Stokes subsp. *leersii* (Kneuck.) W.Koch), la laïche en épi (*Carex spicata* Huds.), le brome mou (*Bromus hordeaceus* L. subsp. *hordeaceus*), le pâturin à feuilles étroites (*Poa pratensis* L. subsp. *angustifolia* (L.) Gaudin), le

pâturin des prés (*Poa pratensis* L. subsp. *pratensis*), le compagnon blanc (*Silene latifolia* Poir. subsp. *alba* (Mill.) Greuter & Burdet),

- des espèces des lisières forestières et boisements : le brome rude (*Bromus ramosus* Huds.), la violette des bois (*Viola reichenbachiana* Jord. ex Boreau)

Notons également la présence de 2 hybrides : la brunelle intermédiaire (*Prunella x intermedia* Link), hybride entre la brunelle commune (*Prunella vulgaris* L.) et la brunelle laciniée (*Prunella laciniata* (L.) L.) et la violette scabre (*Viola x scabra* F.Braun), hybride entre la violette hérissée (*Viola hirta* L.) et la violette odorante (*Viola odorata* L.).

23 espèces à fort intérêt patrimonial font l'objet d'une surveillance (SV), d'un suivi (SU) ou d'une veille (V) de la part du conservateur sur la réserve (Tableau 1).

Tableau 1 : flore à fort intérêt patrimonial sur la réserve de Mesnil-Soleil

Taxons	Statut de protection	Menace en BN	Rareté cotation ZNIEFF	Finesse du suivi sur la réserve	espèce resencée par le CBN en juin 2015	espèce ayant fait l'objet d'une fiche de suivi par le conservateur en 2015
<i>Anthericum ramosum</i> L.	R	Vu	TR	SV	x	
<i>Bupleurum falcatum</i> L.	R	ME	TR	SU	x	
<i>Carex humilis</i> Leyss.	R	VU	TR	SV	x	
<i>Cephalanthera damasonium</i> (Mill.) Druce	-	-	R	Veille	x	
<i>Cerastium pumilum</i> Curtis subsp. <i>pumilum</i>	-	AS	TR	Veille		
<i>Coronilla minima</i> L.	R	VU	TR	SV	x	
<i>Epipactis atrorubens</i> (Hoffm.) Besser	R	VU	TR	SV	x	x
<i>Euphorbia esula</i> L.	R	AS	TR	SU	x	
<i>Euphorbia seguieriana</i> Neck. subsp. <i>seguieriana</i>	-	ME	TR	Veille	x	
<i>Filipendula vulgaris</i> Moench	R	AS	TR	SU	x	
<i>Gentianella amarella</i> (L.) Börner	N	AS	TR	SV	x	x
<i>Gentianella germanica</i> (Willd.) Börner	R	VU	TR	SV		
<i>Globularia punctata</i> Lapeyr.	R	VU	TR	SV	x	
<i>Ophrys fuciflora</i> (F.W.Schmidt) Moench subsp. <i>fuciflora</i>	R	EN	TR	SV	x	x
<i>Ophrys sphegodes</i> Mill. subsp. <i>litigiosa</i> (E.G.Camus) Bech.	R	EN	TR	SV		x
<i>Phyteuma orbiculare</i> L. subsp. <i>tenerum</i> (Rich.Schulz) Braun-Blanq.	R	ME	TR	SU	x	
<i>Prunella grandiflora</i> (L.) Schöller subsp. <i>grandiflora</i>	R	EN	TR	SV	x	
<i>Pulsatilla vulgaris</i> Mill.	R	AS	TR	SU	x	
<i>Sesleria albicans</i> Kit. ex Schult.	R	ME	TR	SU	x	
<i>Stachys recta</i> L. subsp. <i>recta</i>	R	AS	R	SV		
<i>Teucrium montanum</i> L.	R	VU	TR	SV	x	
<i>Thalictrum minus</i> L.	R	AS	TR	SU	x	
<i>Vincetoxicum hirundinaria</i> Medik. subsp. <i>hirundinaria</i>	R	AS	TR	SU	x	
Statut de protection	N : protégé national, R: protégé régional					
Menace en BN (Zambettakis & al., 2008)	EN : en danger, VU : vulnérable, Me : menacé, AS : à surveiller					
Rareté cotation ZNIEFF	TR: Très rare, R; rare, AR : assez rare					
Statut dans la réserve :	NR : non revu, SV : suivi, SU : surveillance, V : Veille					

Sur ces 23 espèces, 19 ont été recensées lors des 2 journées de prospections en juin par le CBN de Brest et 4 ont fait l'objet d'une fiche de suivi par le conservateur au cours de l'année 2014 et ont été transmises au CBN de Brest. En tout, 2 espèces de cette liste n'ont donc pas été revues en 2014 : le céraiste nain (*Cerastium pumilum* Curtis subsp. *pumilum*), espèce pionnière des pelouses calcicoles qui se développe de façon très précoce (avril – mai) et la gentiane d'Allemagne (*Gentianella germanica* (Willd.) Börner), espèce des pelouses calcicoles qui se développe entre août et septembre. Des recherches ciblées sur les stations mentionnées auparavant seront à effectuer en priorité sur ces espèces au cours du programme de suivi de la flore patrimoniale de la réserve.

Le cas de 2 espèces de la famille des orchidacées : l'ophrys bourdon (*Ophrys fuciflora* (F.W.Schmidt) Moench subsp. *fuciflora*) et l'épipactide brun rouge (*Epipactis atrorubens* (Hoffm.) Besser) est fort préoccupant. En effet ces 2 orchidées présentent des effectifs très faibles en 2014 (1 pied d'ophrys bourdon et 4 pieds d'épipactide brun rouge) et sont en grande régression sur la réserve. S'agissant d'espèces vivant en symbiose avec un champignon du sol, elles sont très sensibles aux variations du milieu ; de plus la durée de vie d'un individu est estimée à environ 5 ans, ces espèces sont donc fortement menacées à court terme si elles ne forment pas de graines et que ces dernières ne germent pas. Il pourrait être proposé dans le prochain plan de gestion à venir de traiter le cas de ces 2 espèces en priorité et de proposer des mesures de conservation adaptées (mise en défends, réalisation d'un plan de conservation pour définir l'autoécologie locale de l'espèce, proposer un plan d'action).

Notons que quelques pieds du très discret nardure unilatéral (*Nardurus maritimus* L.), espèce très rare en Basse-Normandie (actuellement connue sur 30 communes de la région depuis les années 2000, figure 2) ont été relevés en bordure des champs attenants à la réserve (figure 3), au sud et appartenant au Département du Calvados.

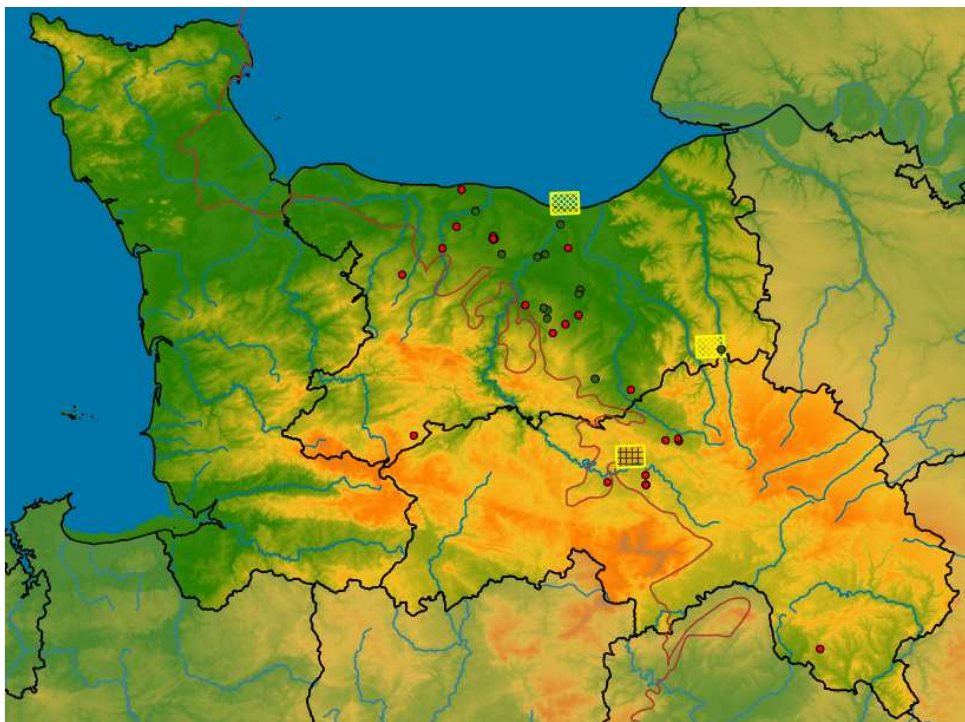


Figure 2 : Répartition en Basse-Normandie de *Nardurus maritimus* (Base de données Calluna, extraction du 12 mars 2015)

Légende :



●	Relevé de terrain récent (>2000)
★	Relevé de terrain récent (>2000) confirmé par une maille
	Donnée grade récente issue de l'atlas de M. Provost (1970 – 1998)
	Donnée grade ancienne issue de l'atlas de M. Provost (< 1970)



Figure 3 : localisation en juin 2014 de *Nardurus maritimus* aux abords de la réserve naturelle (Base de données Calluna, extraction du 12 mars 2015)

Deux espèces classées comme « invasives potentielles » ont été rencontrées sur la réserve :

- l'épilobe cilié (*Epilobium adenocaulon*), d'origine américaine, a été mentionné pour la première fois en 1992 dans la région et est à présent observé de façon très fréquente dans les 3 départements. C'est une espèce pionnière qui apprécie les friches et les cultures. Elle ne semble pas causer de préjudices à la flore locale mais certains auteurs relatent des cas d'hybridations avec d'autres espèces proches (Epilobes des groupes *tetragonum* et *obscurum*). De tels cas d'hybridation n'ont pas été observés dans la région.
- Le robinier faux-acacia (*Robinia pseudoacacia*), originaire d'Amérique du nord est rencontré très fréquemment sur l'ensemble de la région. Avec une production de graines importante, le robinier rejette de souche et drageonne abondamment après une coupe ce qui lui assure une colonisation très efficace. De plus, comme de nombreuses espèces de la famille des fabacées, les racines de cette espèce présentent des nodosités où vivent en symbiose des bactéries fixatrices de l'azote atmosphérique du genre *Rhizobium* ; l'espèce contribue ainsi à l'enrichissement du sol en azote. Sur la réserve, il est très présent dans les boisements et des opérations de bucheronnage suivies d'une gestion expérimentale par pâturage caprin des rejets sont réalisées afin de limiter son développement.

Notons également la présence de quelques individus de cytise (*Laburnum anagyroides*) qui est encore présent localement. L'espèce est présente dans les boisements du site et des moyens de lutte à son encontre sont réalisés (bucheronnage et pâturage caprin sur les rejets). Comme le robinier faux-acacia, cette espèce joue un rôle dans l'enrichissement du sol en azote. De plus très envahissant sur la réserve il joue un rôle fort dans la colonisation des pelouses par les ligneux, la transformation des caractéristiques physicochimiques des sols rendziformes du coteau (développement racinaire, apport d'azote) et l'apport global de biomasse (litière) sur le site. Cette espèce sera à ajouter à la prochaine liste des plantes vasculaires invasives de Basse-Normandie au regard de son impact sur la biodiversité locale dans le site du coteau de Mesnil-Soleil et peut-être également sur d'autres sites situés sur les terrains secondaires de la région.

Bibliographie

BOUSQUET T., GUYADER D., MARTIN P., ZAMBETTAKIS C., 2010 - *Cotation de rareté des taxons indigènes de la flore vasculaire de Basse-Normandie*. DREAL Basse-Normandie / FEDER. Villers-Bocage : Conservatoire botanique national de Brest, 28 p.

BOUSQUET T., WAYMEL J., ZAMBETTAKIS C., GESLIN J., MAGNANON S., 2013 - *Liste des plantes vasculaires invasives en Basse-Normandie*. DREAL Basse-Normandie / Conseil régional de Basse-Normandie. Villers-Bocage : Conservatoire botanique national de Brest, 39 p.

LACROIX L., MAGNANON S., GESLIN J., DORTEL F., GUITTON H., HARDEGEN M., LE BAIL J., RAGOT R., ZAMBETTAKIS C., 2011, Les plantes invasives des régions Basse-Normandie, Bretagne et Pays de la Loire. 1. définitions et clé pour l'élaboration de listes de plantes « invasives avérées », « potentiellement invasives », ou « à surveiller ». Version 2. Document technique du Conservatoire Botanique National de Brest, 22 p.

PROVOST M., 1998 - *Flore vasculaire de Basse-Normandie : avec suppléments pour la Haute-Normandie*. Caen : Presses Universitaires de Caen, 2 vol. (XXV-410 p.-32 p. de pl. en coul., XII-492 p.).

TISON J.-M. (coord.), FOUCAULT B. (de) (coord.), 2014 - *Flora Gallica. Flore de France*. Mèze, Nantes : Biotope, XX-1195 p.

ZAMBETTAKIS C., GESLIN J., GUYADER D., 2006, *Connaître la flore rare et menacée de Basse-Normandie et agir pour sa préservation. Liste hiérarchisée des espèces rares et patrimoniales*, Caen, Conservatoire Botanique National de Brest Antenne de Basse-Normandie, rapport pour Région Basse-Normandie, 18 p., + annexes

ZAMBETTAKIS C., PROVOST M., 2009, *Flore rare et menacée de Basse-Normandie*, In Quarto, rapport pour Région et DIREN Basse-Normandie, 423 p.

Les noms utilisés dans ce rapport sont les noms de référence du Référentiel des noms d'usage de la Flore de l'Ouest de la France (RNFO) : <http://www.cbnbrest.fr/nomenclature/>

Annexe 1 : Liste des taxons inventoriés sur la RNN en 2014

Légende :

PN : Protection nationale

REG BN : Protection en Basse-Normandie

LrrBN : espèce inscrite sur la liste des espèces rares et menacées de Basse-Normandie (Zambettakis et al., 2006 mise à jour en 2008)

ED : En danger

VU : Vulnérable

ME : menacée

AS : A surveiller

INV BN : Liste des espèces invasives en Basse-Normandie (Bousquet et al., 2013) :

IP : Invasive Potentielle

AS : A surveiller

Nomcbnb (RNFO)	statuts	Versainville	Damblainville	taxref5
<i>Acer campestre</i> L. subsp. <i>campestre</i>		1		<i>Acer campestre</i> L., 1753
<i>Achillea millefolium</i> L. subsp. <i>millefolium</i>		1	1	<i>Achillea millefolium</i> L., 1753
<i>Agrimonia eupatoria</i> L.		1	1	<i>Agrimonia eupatoria</i> L., 1753
<i>Anacamptis pyramidalis</i> (L.) Rich.		1	1	<i>Anacamptis pyramidalis</i> (L.) Rich., 1817
<i>Anagallis arvensis</i> L. subsp. <i>arvensis</i>		1	1	pas de correspondance
<i>Anagallis foemina</i> Mill.		1		<i>Lysimachia arvensis</i> subsp. <i>caerulea</i> (Hartm.) B.Bock
<i>Anthericum ramosum</i> L.	LrrBN 2008[VU], Reg BN	1	1	<i>Anthericum ramosum</i> L., 1753
<i>Anthyllis vulneraria</i> L.		1	1	<i>Anthyllis vulneraria</i> L., 1753
<i>Arctium minus</i> (Hill) Bernh.			1	<i>Arctium minus</i> (Hill) Bernh., 1800
<i>Arrhenatherum elatius</i> (L.) P.Beauv. ex J.Presl & C.Presl subsp. <i>elatius</i>		1		<i>Arrhenatherum elatius</i> (L.) P.Beauv. ex J. & C.Presl subsp. <i>elatius</i>
<i>Asperula cynanchica</i> L. subsp. <i>cynanchica</i>		1	1	<i>Asperula cynanchica</i> L. subsp. <i>cynanchica</i>
<i>Avenula pratensis</i> (L.) Dumort. subsp. <i>pratensis</i>		1	1	<i>Avenula pratensis</i> (L.) Dumort., 1868
<i>Avenula pubescens</i> (Huds.) Dumort. subsp. <i>pubescens</i>	LRMA[anx2]	1		<i>Avenula pubescens</i> (Huds.) Dumort., 1868
<i>Bellis perennis</i> L. subsp. <i>perennis</i>		1	1	<i>Bellis perennis</i> L., 1753
<i>Betula pendula</i> Roth		1	1	<i>Betula pendula</i> Roth, 1788
<i>Blackstonia perfoliata</i> (L.) Huds. subsp. <i>perfoliata</i>	LRMA[anx2]	1	1	<i>Blackstonia perfoliata</i> (L.) Huds., 1762
<i>Brachypodium pinnatum</i> (L.) P.Beauv.		1	1	pas de correspondance
<i>Brachypodium sylvaticum</i> (Huds.) P.Beauv. subsp. <i>sylvaticum</i>		1	1	<i>Brachypodium sylvaticum</i> (Huds.) P.Beauv., 1812
<i>Briza media</i> L.		1	1	<i>Briza media</i> L., 1753
<i>Bromus erectus</i> Huds. subsp. <i>erectus</i>		1	1	<i>Bromus erectus</i> Huds., 1762
<i>Bromus hordeaceus</i> L. subsp. <i>hordeaceus</i>		1		<i>Bromus hordeaceus</i> L. subsp. <i>hordeaceus</i>
<i>Bromus ramosus</i> Huds.		1		<i>Bromus ramosus</i> Huds., 1762
<i>Bromus sterilis</i> L.		1		<i>Bromus sterilis</i> L., 1753
<i>Bupleurum falcatum</i> L.	LrrBN 2008[ME], Reg BN	1	1	<i>Bupleurum falcatum</i> L., 1753
<i>Carduus nutans</i> L. subsp. <i>nutans</i>		1		<i>Carduus nutans</i> L., 1753
<i>Carex caryophyllea</i> Latourr.		1		<i>Carex caryophyllea</i> Latourr., 1785
<i>Carex divulsa</i> Stokes subsp. <i>leersii</i> (Kneuck.) W.Koch		1		<i>Carex divulsa</i> subsp. <i>leersii</i> (Kneuck.) W.Koch, 1923
<i>Carex flacca</i> Schreb. subsp. <i>flacca</i>		1	1	<i>Carex flacca</i> Schreb., 1771
<i>Carex humilis</i> Leyss.	LrrBN 2008[VU], Reg BN	1	1	<i>Carex humilis</i> Leyss., 1758
<i>Carex spicata</i> Huds.		1		<i>Carex spicata</i> Huds., 1762
<i>Carex sylvatica</i> Huds. subsp. <i>sylvatica</i>		1		<i>Carex sylvatica</i> Huds., 1762
<i>Carlina vulgaris</i> L. subsp. <i>vulgaris</i>		1	1	<i>Carlina vulgaris</i> L., 1753
<i>Catapodium rigidum</i> (L.) C.E.Hubb.		1	1	<i>Catapodium rigidum</i> (L.) C.E.Hubb., 1953
<i>Centaurea scabiosa</i> L.	LRMA[anx1]	1	1	<i>Centaurea scabiosa</i> L., 1753
<i>Centaureum erythraea</i> Rafn subsp. <i>erythraea</i> var. <i>erythraea</i>		1		<i>Centaureum erythraea</i> var. <i>erythraea</i>
<i>Centaureum pulchellum</i> (Sw.) Druce subsp. <i>pulchellum</i> var. <i>pulchellum</i>		1		<i>Centaureum pulchellum</i> (Sw.) Druce subsp. <i>pulchellum</i>
<i>Cephalanthera damasonium</i> (Mill.) Druce		1		<i>Cephalanthera damasonium</i> (Mill.) Druce, 1906
<i>Cerastium fontanum</i> Baumg.		1	1	<i>Cerastium fontanum</i> Baumg., 1816
<i>Cirsium acaule</i> Scop.	LRMA[anx1]	1	1	<i>Cirsium acaule</i> Scop., 1769
<i>Cirsium arvense</i> (L.) Scop.		1		<i>Cirsium arvense</i> (L.) Scop., 1772
<i>Cirsium vulgare</i> (Savi) Ten.		1	1	<i>Cirsium vulgare</i> (Savi) Ten., 1838
<i>Clematis vitalba</i> L.		1	1	<i>Clematis vitalba</i> L., 1753
<i>Convolvulus arvensis</i> L.		1		<i>Convolvulus arvensis</i> L., 1753
<i>Cornus sanguinea</i> L. subsp. <i>sanguinea</i>		1	1	<i>Cornus sanguinea</i> L., 1753
<i>Coronilla minima</i> L.	LrrBN 2008[VU], Reg BN	1	1	<i>Coronilla minima</i> L., 1756
<i>Corylus avellana</i> L.		1	1	<i>Corylus avellana</i> L., 1753
<i>Crataegus monogyna</i> Jacq. subsp. <i>monogyna</i> var. <i>monogyna</i>		1	1	<i>Crataegus monogyna</i> var. <i>monogyna</i>
<i>Cruciata laevipes</i> Opiz		1	1	<i>Cruciata laevipes</i> Opiz, 1852
<i>Cynosurus cristatus</i> L.		1		<i>Cynosurus cristatus</i> L., 1753
<i>Dactylis glomerata</i> L.		1	1	<i>Dactylis glomerata</i> L., 1753
<i>Dactylorhiza fuchsii</i> (Druce) Soó subsp. <i>fuchsii</i>	LRMA[anx1]	1		<i>Dactylorhiza fuchsii</i> (Druce) Soó, 1962
<i>Daucus carota</i> L. subsp. <i>carota</i>		1	1	<i>Daucus carota</i> L. subsp. <i>carota</i>

Nomcbnb (RNFO)	statuts	Versainville	Damblainville	taxref5
Epilobium adenocaulon Hausskn.	Inv BN[IP5]	1		Epilobium ciliatum Raf., 1808
Epilobium parviflorum Schreb.		1		Epilobium parviflorum Schreb., 1771
Epilobium tetragonum L. subsp. lamyi (F.W.Schultz) Nyman		1		Epilobium tetragonum subsp. lamyi (F.W.Schultz) Nyman, 1879
Epipactis atrorubens (Hoffm.) Besser	LrrBN 2008[VU], Reg BN		1	Epipactis atrorubens (Hoffm.) Besser, 1809
Epipactis helleborine (L.) Crantz	LRMA[anx1]	1		Epipactis helleborine (L.) Crantz, 1769
Eryngium campestre L.		1		Eryngium campestre L., 1753
Euphorbia cyparissias L.		1	1	Euphorbia cyparissias L., 1753
Euphorbia esula L.	LrrBN 2008[AS]	1		Euphorbia esula L., 1753
Euphorbia seguieriana Neck. subsp. seguieriana	LRMA[anx1], LrrBN 2008[ME]	1	1	Euphorbia seguieriana Neck., 1770
Euphrasia stricta D.Wolff ex J.F.Lehm.			1	pas de correspondance
Fagus sylvatica L. subsp. sylvatica		1	1	Fagus sylvatica L., 1753
Festuca lemanii Bastard		1	1	Festuca lemanii Bastard, 1809
Filipendula vulgaris Moench	LRMA[anx1], LrrBN 2008[AS], Reg BN	1		Filipendula vulgaris Moench, 1794
Fragaria vesca L.		1	1	Fragaria vesca L., 1753
Fraxinus excelsior L. subsp. excelsior		1	1	Fraxinus excelsior L., 1753
Galium aparine L.			1	Galium aparine L. subsp. aparine
Galium mollugo L. subsp. erectum Syme			1	Galium mollugo subsp. erectum Syme, 1865
Galium pumilum Murray subsp. pumilum	LRMA[anx2]	1	1	Galium pumilum Murray, 1770
Genista tinctoria L. subsp. tinctoria			1	Genista tinctoria L. subsp. tinctoria
Geranium columbinum L.		1	1	Geranium columbinum L., 1753
Geranium molle L.			1	Geranium molle L., 1753
Geranium pusillum L.			1	Geranium pusillum L., 1759
Geranium robertianum L.		1	1	pas de correspondance
Geum urbanum L.		1	1	Geum urbanum L., 1753
Globularia punctata Lapeyr.	LrrBN 2008[VU], Reg BN	1	1	Globularia bisnagarica L., 1753
Hedera helix L.			1	pas de correspondance
Helianthemum nummularium (L.) Mill. subsp. nummularium	LRMA[anx1]	1	1	Helianthemum nummularium (L.) Mill., 1768
Hieracium gr. vulgatum		1		pas de correspondance
Hieracium pilosella L.		1	1	Hieracium pilosella L., 1753
Himantoglossum hircinum (L.) Spreng. subsp. hircinum	LRMA[anx2]	1	1	Himantoglossum hircinum (L.) Spreng., 1826
Hippocrepis comosa L.	LRMA[anx1]	1		Hippocrepis comosa L., 1753
Holcus lanatus L.			1	Holcus lanatus L., 1753
Hypericum perforatum L.		1	1	Hypericum perforatum L., 1753
Hypochaeris radicata L.		1		Hypochaeris radicata L., 1753
Inula conyza DC.		1	1	Inula conyza DC., 1836
Iris foetidissima L.		1		Iris foetidissima L., 1753
Juniperus communis L. subsp. communis	LRMA[anx1]	1	1	Juniperus communis L., 1753
Knautia arvensis (L.) Coult.		1	1	Knautia arvensis (L.) Coult., 1828
Laburnum anagyroides Medik.		1	1	Laburnum anagyroides Medik., 1787
Lathyrus pratensis L.		1		Lathyrus pratensis L., 1753
Leontodon hispidus L.		1	1	Leontodon hispidus L., 1753
Leucanthemum vulgare Lam.		1	1	Leucanthemum vulgare Lam., 1779
Ligustrum vulgare L.		1	1	Ligustrum vulgare L., 1753
Linaria vulgaris Mill.		1		Linaria vulgaris Mill., 1768
Linum catharticum L.		1	1	Linum catharticum L., 1753
Listera ovata (L.) R.Br.		1		Listera ovata (L.) R.Br., 1813
Lithospermum officinale L.	LRMA[anx1]	1		Lithospermum officinale L., 1753
Lolium perenne L.		1		Lolium perenne L., 1753
Lotus corniculatus L. subsp. corniculatus		1	1	Lotus corniculatus L. subsp. corniculatus
Luzula campestris (L.) DC.		1		Luzula campestris (L.) DC., 1805
Mahonia aquifolium (Pursh) Nutt.	Inv BN[AS6]	1		Mahonia aquifolium (Pursh) Nutt., 1818
Medicago lupulina L.		1	1	Medicago lupulina L., 1753
Myosotis arvensis Hill		1	1	Myosotis arvensis Hill, 1764

Nomcbnb (RNFO)	statuts	Versainville	Damblainville	taxref5
Nardurus maritimus (L.) Murb.		1		Vulpia unilateralis (L.) Stace, 1978
Odontites vernus (Bellardi) Dumort. subsp. serotinus (Coss. & Germ.) Corb.		1		Odontites vernus subsp. serotinus (Coss. & Germ.) Corb., 1894
Odontites vernus (Bellardi) Dumort. subsp. vernus			1	Odontites vernus (Bellardi) Dumort. subsp. vernus
Ononis repens L.		1	1	Ononis spinosa subsp. maritima (Dumort. ex Piré) P.Fourn., 1937
Ophrys apifera Huds.	LRMA[anx2]	1		Ophrys apifera Huds., 1762
Ophrys fuciflora (F.W.Schmidt) Moench subsp. fuciflora	LrrBN 2008[ED], Reg BN	1		Ophrys fuciflora (F.W.Schmidt) Moench, 1802
Ophrys insectifera L.	LRMA[anx1]	1		Ophrys insectifera L., 1753
Orchis purpurea Huds.	LRMA[anx1]	1		Orchis purpurea Huds., 1762
Origanum vulgare L.		1	1	Origanum vulgare L., 1753
Orobanche gracilis Sm.		1	1	Orobanche gracilis Sm., 1798
Papaver rhoeas L. var. rhoeas		1	1	Papaver rhoeas var. rhoeas
Phleum pratense L. subsp. bertolonii (DC.) Bornm.		1		Phleum pratense subsp. serotinum (Jord.) Berher, 1887
Phleum pratense L. subsp. pratense			1	Phleum pratense L. subsp. pratense
Phyteuma orbiculare L. subsp. tenerum (Rich.Schulz) Braun-Blanq.	LrrBN 2008[ME], Reg BN	1	1	Phyteuma orbiculare subsp. tenerum (R.Schulz) Braun-Blanq., 1933
Pimpinella saxifraga L.		1	1	Pimpinella saxifraga L., 1753
Pinus sylvestris L.			1	Pinus sylvestris L., 1753
Plantago lanceolata L.		1	1	Plantago lanceolata L., 1753
Plantago media L.	LRMA[anx2]	1		Plantago media L., 1753
Platanthera bifolia (L.) Rich.	LRMA[anx1]	1		Platanthera bifolia (L.) Rich., 1817
Platanthera chlorantha (Custer) Rchb.	LRMA[anx1]	1	1	Platanthera chlorantha (Custer) Rchb., 1828
Poa annua L.			1	Poa annua L., 1753
Poa compressa L.		1		Poa compressa L., 1753
Poa pratensis L. subsp. angustifolia (L.) Gaudin		1		Poa pratensis subsp. angustifolia (L.) Dumort., 1824
Poa pratensis L. subsp. pratensis		1	1	Poa pratensis L. subsp. pratensis
Poa trivialis L. subsp. trivialis		1		Poa trivialis L., 1753
Polygala vulgaris L. subsp. vulgaris		1		Polygala vulgaris L. subsp. vulgaris
Populus tremula L.		1		Populus tremula L., 1753
Potentilla reptans L.			1	Potentilla reptans L., 1753
Potentilla tabernaemontani Asch.	LRMA[anx2]	1	1	Potentilla neumanniana Rchb., 1832
Primula veris L. subsp. veris		1		Primula veris L., 1753
Primula vulgaris Huds.		1		Primula vulgaris Huds., 1762
Prunella grandiflora (L.) Schöller subsp. grandiflora	LrrBN 2008[ED], Reg BN	1	1	Prunella grandiflora (L.) Schöller, 1775
Prunella laciniata (L.) L.		1	1	Prunella laciniata (L.) L., 1763
Prunella vulgaris L.			1	Prunella vulgaris L., 1753
Prunella x intermedia Link		1		Prunella x intermedia Link, 1791
Prunus avium (L.) L.		1	1	Prunus avium (L.) L., 1755
Prunus mahaleb L.		1		Prunus mahaleb L., 1753
Prunus spinosa L.		1		Prunus spinosa L., 1753
Pulsatilla vulgaris Mill.	LRMA[anx1], LrrBN 2008[AS], Reg BN	1		Pulsatilla vulgaris Mill., 1768
Quercus robur L. subsp. robur		1	1	Quercus robur L., 1753
Ranunculus bulbosus L. subsp. bulbosus		1		Ranunculus bulbosus L., 1753
Reseda lutea L.		1		Reseda lutea L., 1753
Rhamnus cathartica L.		1	1	Rhamnus cathartica L., 1753
Robinia pseudoacacia L.	Inv BN[IP5]	1	1	Robinia pseudoacacia L., 1753
Rosa gr. canina morphotype		1		Rosa canina L., 1753
Rosa micrantha Borrer ex Sm.		1	1	Rosa micrantha Borrer ex Sm., 1812
Rosa rubiginosa L.			1	Rosa rubiginosa L., 1771
Rubus sp.			1	pas de correspondance
Salvia pratensis L.	LRMA[anx2]	1		Salvia pratensis L., 1753
Sanguisorba minor Scop. subsp. minor		1	1	Sanguisorba minor Scop. subsp. minor
Sanicula europaea L.		1		Sanicula europaea L., 1753

Nomcbnb (RNFO)	statuts	Versainville	Damblainville	taxref5
Scabiosa columbaria L. subsp. columbaria		1		Scabiosa columbaria L., 1753
Sedum acre L.		1		Sedum acre L., 1753
Senecio erucifolius L.		1		Jacobaea erucifolia (L.) P.Gaertn., B.Mey. & Scherb., 1801
Senecio jacobaea L.		1	1	Jacobaea vulgaris Gaertn., 1791
Sesleria albicans Kit. ex Schult.	LrrBN 2008[ME], Reg BN	1	1	Sesleria caerulea (L.) Ard., 1763
Silene latifolia Poir. subsp. alba (Mill.) Greuter & Burdet		1		Silene latifolia Poir., 1789
Silene vulgaris (Moench) Garcke		1		Silene vulgaris (Moench) Garcke, 1869
Sonchus arvensis L. subsp. arvensis		1		Sonchus arvensis L., 1753
Sonchus asper (L.) Hill		1		Sonchus asper (L.) Hill, 1769
Tamus communis L.		1	1	Dioscorea communis (L.) Caddick & Wilkin, 2002
Taxus baccata L.		1		Taxus baccata L., 1753
Teucrium chamaedrys L.	LRMA[anx2]	1	1	Teucrium chamaedrys L., 1753
Teucrium montanum L.	LRMA[anx2], LrrBN 2008[VU], Reg BN	1	1	Teucrium montanum L., 1753
Thalictrum minus L.	LrrBN 2008[AS]	1		Thalictrum minus L., 1753
Thesium humifusum DC.		1	1	Thesium humifusum DC., 1815
Thymus praecox Opiz		1	1	Thymus polytrichus A.Kern. ex Borbás, 1890
Tilia platyphyllos Scop. subsp. platyphyllos		1		Tilia platyphyllos Scop., 1771
Torilis arvensis (Huds.) Link		1	1	Torilis arvensis (Huds.) Link, 1821
Tragopogon pratensis L.		1		Tragopogon pratensis L., 1753
Trifolium campestre Schreb. subsp. campestre		1	1	Trifolium campestre Schreb., 1804
Trifolium dubium Sibth.			1	Trifolium dubium Sibth., 1794
Trifolium pratense L. var. pratense		1	1	Trifolium pratense L. subsp. pratense
Trifolium repens L.		1	1	Trifolium repens L., 1753
Trisetum flavescens (L.) P.Beauv. subsp. flavescens		1	1	Trisetum flavescens (L.) P.Beauv., 1812
Ulex europaeus L. subsp. europaeus		1	1	Ulex europaeus L. subsp. europaeus
Ulmus minor Mill.		1		Ulmus minor Mill., 1768
Urtica dioica L.			1	Urtica dioica L., 1753
Veronica arvensis L.		1	1	Veronica arvensis L., 1753
Veronica chamaedrys L.		1	1	Veronica chamaedrys L., 1753
Viburnum lantana L.		1	1	Viburnum lantana L., 1753
Vicia hirsuta (L.) S.F.Gray		1		Vicia hirsuta (L.) Gray, 1821
Vicia sativa L. subsp. segetalis (Thuill.) Celak.		1	1	Vicia sativa subsp. segetalis (Thuill.) Celak., 1875
Vicia tetrasperma (L.) Schreb. subsp. gracilis (DC.) Hook.f.	LRMA[anx1]	1		Vicia tetrasperma subsp. gracilis (Lois.) Hook.f., 1870
Vicia tetrasperma (L.) Schreb. subsp. tetrasperma		1		Vicia tetrasperma (L.) Schreb. subsp. tetrasperma
Vincetoxicum hirundinaria Medik. subsp. hirundinaria	LrrBN 2008[AS], Reg BN		1	Vincetoxicum hirundinaria Medik., 1790
Viola hirta L.		1	1	Viola hirta L., 1753
Viola odorata L.		1	1	Viola odorata L., 1753
Viola reichenbachiana Jord. ex Boreau		1		Viola reichenbachiana Jord. ex Boreau, 1857
Viola x bavarica Schrank		1		Viola x bavarica Schrank, 1789

Résumé

Dans le but d'actualiser l'inventaire de la flore vasculaire, la Réserve naturelle nationale de Mesnil-Soleil a été prospectée en juin 2014 afin de réaliser un inventaire le plus complet possible dans les différentes formations végétales (pelouses, ourlets, fourrés et boisements calcicoles).

Mots-clés : inventaire ; flore vasculaire ; suivi ; Réserve Naturelle Nationale.

Avec la participation financière de :



Conservatoire Botanique National



CONSERVATOIRE
BOTANIQUE
NATIONAL
DE BREST



web | www.cbnbrest.fr

*Etablissement public qui regroupe Brest métropole océane,
Conseil général du Finistère, Conseil régional de Bretagne
et Université de Bretagne Occidentale.*

Conservatoire botanique national de Brest

**Siège, service international,
jardin, service éducatif,
et Antenne Bretagne**

52 allée du Bot
29 200 BREST
tél. | 02 98 41 88 95
mél. |
cbn.brest@cbnbrest.com

**Antenne
Basse-Normandie**

Parc Estuaire Entreprise
Rte de Caen
14 310 VILLERS-BOCAGE
tél. | 02 31 96 77 56
mél. |
cbn.bassenormandie@cbnbrest.com

**Antenne
Pays de la Loire**

28^{bis} rue Babonneau
44 100 NANTES
tél | 02 40 69 70 61
mél. |
cbn.paysdeloire@cbnbrest.com