

R.N.F.O.

RÉFÉRENTIEL DES NOMS D'USAGE DE LA FLORE

de l'Ouest de la France



notice
d'utilisation

MISE À JOUR
MARS 2019

Vous trouverez dans cette notice les éléments sur l'interface de consultation, les sources mises à disposition et les nouvelles fonctionnalités disponibles.

PRÉSENTATION GÉNÉRALE

Pour mener sa mission de connaissance de la flore sauvage de l'Ouest de la France, le Conservatoire botanique national de Brest **compile l'ensemble des données botaniques** de Bretagne, de la Normandie occidentale (ex Basse-Normandie) et des Pays de la Loire ; un travail souvent rendu difficile par la multiplication des noms attribués à une même plante.

En 2005, il a créé le **R.N.F.O.** - Référentiel des Noms d'usage de la flore de l'Ouest de la France - dont l'objectif est de **rassembler** et de **mettre en relation les noms de plantes vasculaires***. Ces noms sont réunis dans un **arbre relationnel** établi en l'état des connaissances de terrain, du dépouillement bibliographique et sous condition que la plante soit signalée sur le territoire.

Le **R.N.F.O.** constitue à la fois un **catalogue floristique** et un **index synonymique** des taxons** de ces territoires. L'interface de consultation permet de visualiser l'arbre relationnel et d'obtenir des précisions sur les différents noms.

Les noms proviennent de sources multiples : atlas départementaux et régionaux, flores et catalogues anciens et récents, ou encore référentiels officiels de niveau national ou européen. Au total, **20 sources** sont désormais prises en compte.

*toutes les
plantes sauf les
mousses, les
algues et les
lichens

4 ONGLETS

Introduction

présentation
du R.N.F.O. et
téléchargement
de la notice
d'utilisation

Consultation

pour chercher par
nom latin les plantes
déjà signalées sur le
territoire

Statut des taxons

pour découvrir les
références des statuts de
protection, de menace et
d'invasivité

Sources

pour obtenir
la liste des
catalogues,
flores, atlas
et bases de
données

Contact

pour déposer
vos questions,
remarques et
observations

** toute unité de
la classification
végétale y compris
sous-espèce,
variété...



1. FAIRE UNE RECHERCHE

Sous condition qu'un taxon soit intégré au catalogue floristique du CBN de Brest, il est possible de rechercher n'importe quel mot (ex. noms de plantes, genre, espèce, nom d'auteur...) ou partie de mot (ex. valerian, serpyll, lloyd...).

Pour faire une recherche, il n'est pas indispensable de commencer par saisir en entier le nom latin d'une plante. En tapant quelques lettres du nom de genre et quelques lettres de l'espèce (ex. achil mil), la saisie semi-automatisée vous proposera le nom complet de la plante (ex. Achillea millefolium).

Les noms de référence utilisés actuellement par le Conservatoire s'affichent **en gras**, suivis des autres noms désignant cette même plante parmi les 19 sources prises en compte.

L'affichage des taxons d'un genre ayant beaucoup d'espèces, comme Carex et Festuca, peut parfois prendre du temps.



mots recherchés →

en gras les noms de référence du Conservatoire →

en jaune les mots recherchés avec la coche surligner

Introduction Consultation Statut des taxons Sources Contact

Malva rotundifolia (Ati 22,Ati 29,Ati 35,Ati 53,Ati 5)

surligner

↑ MALVA

Malva alcea L. **LR Nat[LC], LR BN[LC], LR PDL[LC], LRMA[anx2]**

Malva alcea L. [Corill. p.216,Ati BN p.1325]

Malva alcea L. [Ati LV p.100,Ati 53 p.343,FG p.831,TAXREF 12,BDNFF v4.02,SI FLORE,FLE,Bord,FVMA p.282]

Malva alcea L. subsp. alcea [Ati 72 p.300]

Malva alcea L. var. fastigiata W.D.J.Koch **LR Nat[LC], LR BZH[LC], LR BN[LC], LR PDL[LC]**

Malva alcea L. var. fastigiata Koch [FVMA p.282]

Malva alcea L. var. fastigiata Koch [Corb. p.116]

Malva italica Poll. [Bor p.60]

Malva moschata L. **LR Nat[LC], LR BZH[LC], LR BN[LC], LR PDL[LC]**

Malva moschata L. [Bord,Corb. p.116,FG p.832,FB p.206,Bor p.60,FVMA p.282,Corill. p.216,TAXREF 12,FLE,F

Malva moschata L. var. heterophylla Lej. & Court. [FVMA p.282]

Malva moschata L. var. intermedia GG. [Corb. p.117]

Malva laciniata Desv. [Bor p.60]

Malva moschata L. var. laciniata G.G. [FVMA p.282]

Malva moschata L. var. laciniata GG. [Corb. p.117]

Malva neglecta Wallr. **LR Nat[LC], LR BZH[LC], LR BN[LC], LR PDL[LC]**

Malva neglecta Wallr. [FVMA p.283,Corill. p.217,TAXREF 12,FLE,BDNFF v4.02,SI FLORE,Ati 72 p.301,Ati 53 p

Malva rotundifolia L. [Bor p.59,Corb. p.117]

Malva nicaeensis All. **LR Nat[LC], LR BZH[VU], LR PDL[DD], LRMA[anx2]**

Malva nicaeensis All. [Bord,FB p.206,FVMA p.283,Corill. p.217,Corb. p.117,FG p.830,Bor p.59,TAXREF 12,SI

Malva parviflora L. **LR Nat[LC]**

Malva parviflora L. [FG p.831,FB p.208,TAXREF 12,SI FLORE,BDNFF v4.02,FLE]

Malva pusilla Sm. **LR Nat[LC]**

Malva pusilla Sm. [TAXREF 12,SI FLORE,BDNFF v4.02,FLE,FG p.830]

2. VISUALISER LES SOURCES ET LES LIENS DISPONIBLES

Les sources

Chaque nom de plante est suivi d'une source bibliographique mentionnée en couleur et en abrégée.

Le menu déroulant vous permet de sélectionner parmi les **20** sources provenant des flores et catalogues, des bases de données et des atlas, celles que vous souhaitez visualiser sous chaque nom de référence du Conservatoire (noms en gras).

Atl 22,Atl 29,Atl 35,Atl 53,Atl 5

Introduction Consultation Statut des taxons Sources

Orchis coriophora

Atl 22,Atl 29,Atl 35,Atl 53,Atl 5

surligner

- Orchis coriophora L.**
- Anacamptis coriophora (L.) Bateman
- Orchis coriophora L. [FLE,Bord,Bor p.16]
- Orchis coriophora L. subsp.**
- Orchis coriophora L. subsp.**
- Atl 35
- Atl 53
- Atl 56
- Atl 72
- Atl BN
- Atl LV
- Atl Orch 49
- Atl Pteri 49
- Atlas
- BDNFF v4.02
- Base de Données
- Bor
- Bord
- Corb.
- Corill.
- FB
- FG
- FLE
- FVMA
- Flores et Catalogues
- TAXREF 12

NOUVEAUTE 2018

INTÉGRATION > TAXREF 12 > CORBIÈRE : Flore de Normandie de 1893

NOUVEAUTE 2018

Les liens

Un clic sur les mots soulignés en bleu ou vert vous renvoie vers les sites Internet des organismes hébergeant ces sources ou vers les pages de catalogues floristiques (Boreau, 1859 ; Corbière, 1893).

[TAXREF 12](#)

[Corb.](#)

Introduction Consultation Statut des taxons Sources Contact

Anacamptis pyramidalis

Atl 22,Atl 29,Atl 35,Atl 53,Atl 5

surligner

- Anacamptis pyramidalis (L.) Rich.** [eCalluna LR Nat[LC], LR BZH[LC], LR BN]
- Aceras pyramidalis Reich. [Bor p.165]
- Anacamptis pyramidalis (L.) L.C.M.Rich. [Bord,FB p.1007,Atl Orch 49 p.12,Atl 35 p.613,Atl 22 p.469,Atl BN p.165]
- Anacamptis pyramidalis (L.) L.C.M.Richard [Atl 56 p.581,Atl 53 p.603,Atl LV p.271,Corill. p.690]
- Anacamptis pyramidalis (L.) L.C.M.Richard subsp. pyramidalis [Atl 72 p.65]
- Anacamptis pyramidalis (L.) Rich. [Atl 29 p.627,FVMA p.1172,TAXREF 12,FLE,SI FLORE,BDNFF v4.02,FG p.165]
- Anacamptis pyramidalis Rich. [Corb. p.559]
- Anacamptis pyramidalis (L.) Rich. var. pyramidalis** [NR eCalluna]
- Anacamptis pyramidalis (L.) L.C.M.Richard subsp. pyramidalis [Atl 56 p.581]
- Anacamptis pyramidalis (L.) Rich. subsp. pyramidalis [BDNFF v4.02]
- Anacamptis pyramidalis (L.) Rich. var. pyramidalis [FLE,FG p.163,TAXREF 12,SI FLORE]

10. **ANACAMPDIS** Rich. — Sépales latéraux étalés-dressés, le médian un peu connivent avec les 2 pétales. Labelle plus large que long, à peu près plan, à 3 lobes subégaux, pourvu vers la base de 2 crêtes dressées, sinueuses (en S), rejoignant le gynostème ; éperon très grêle, ord' plus long que l'ovaire. Anthère des *Orchis*. Pollinies à rétinacles soudés et réunis dans une bursicule uniloculaire. Ovaire tordu.

A. pyramidalis Rich. ; *Orchis* L. — Bulbes entiers, ovoïdes. Tige élancée (2-5 dm) pléiée, aiguës ; les supérieures d'un beau rose (rar' blanches). Bractées rosées, linéaires-sublinéaires, les inférieures à 3 nervures veineuses. Feuilles herbacées : terrains calcaires ou

INPN

Rechercher une espèce

Anacamptis pyramidalis (L.) Rich., 1817

Orchis pyramidalis, Anacamptis en pyramide (Français)

Pyramidal Orkney (Anglais)

(Equisetopsida, Asparagales)

Anacamptis pyramidalis (L.) R.M.Bateman, Prolegm. & Monocot., 1907

Accéder aux 65429 données sur la répartition

Sources des 139 jeux de données

3. EXAMINER LA RÉPARTITION GÉOGRAPHIQUE DES PLANTES

Dans l'ouest de la France

Le symbole *eCalluna* permet d'accéder à l'application proposant des cartes de répartition de la flore sauvage de l'ouest de la France à différentes échelles de restitution (commune, maille...). Ces cartes sont établies à partir des observations faites lors des inventaires de terrain par le Conservatoire et son réseau d'observateurs bénévoles et, à partir des données recueillies dans la bibliographie ancienne et contemporaine.



En France

La répartition nationale des plantes est consultable sur le site de la Fédération des Conservatoires botaniques nationaux : mot SI Flore souligné en bleu.

[SI Flore](#)

4. CONNAÎTRE LE STATUT DES PLANTES

A la suite de certains noms de plante, la mention [statuts] ou [invasive] peut apparaître. Elle vous permet d'obtenir des informations relatives à la **protection, au statut de menace et d'invasivité** de ces taxons.

[protections][menaces]

Ex.

Statut de protection et menace d'Eryngium maritimum

The screenshot shows the eCalluna website interface for the species *Eryngium viviparum*. The search bar contains the species name and a dropdown menu with the text "Atl 22,Atl 29,Atl 35,Atl 53,Atl 5". The main content area displays the species name with a green upward arrow icon, followed by the author "J.Gay" and the eCalluna logo. To the right, the status is listed as "DH[anx 2 et anx 4], Nat 1 LR Nat[CR], LR BZH[CR], LRMA[anx1]". A red box highlights the "LR Nat[CR]" status. An orange arrow points from a red starburst icon labeled "NOUVEAUTÉ 2019" to the "LR Nat[CR]" status. Below the main entry, there are two green leaf icons with associated references: "Eryngium viviparum Gay [Bord,Atl 56 p.373]" and "Eryngium viviparum J.Gay [FG p.347,FVMA p.480,TAXREF 12,SI FLORE,BDNFF v4.02,FLE]". The top navigation bar includes "Introduction", "Consultation", "Statut des taxons", "Sources", and "Contact".

[invasive]

Ex.

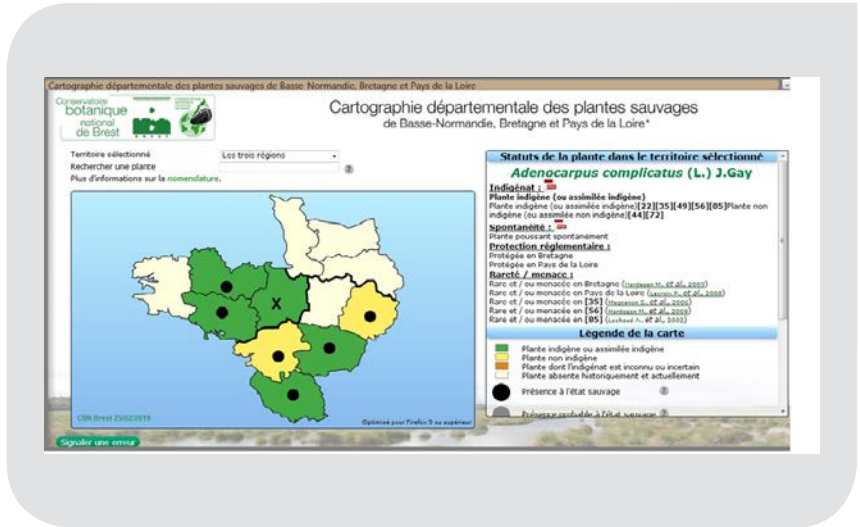
Statut d'invasivité de Reynoutria japonica

The screenshot shows the eCalluna website interface for the species *Reynoutria japonica*. The search bar contains the species name and a dropdown menu with the text "Atl 22,Atl 29,Atl 35,Atl 53,Atl 5". The main content area displays the species name with a green upward arrow icon, followed by the author "Houtt." and the eCalluna logo. To the right, the status is listed as "BZH[IA1i], BN[IA1i], PDL[IA1i]". Below the main entry, there are four green leaf icons with associated references: "Fallopia japonica (Houtt.) Ronse Decraene [FB p.189]", "Polygonum cuspidatum Sieb. & Zucc. [FVMA p.88,Atl BN p.1670]", "Reynoutria japonica Houtt. [Atl 56 p.241,Atl LV p.16,Atl 22 p.193,Atl 35 p.305,Atl 29 p.255,Corill. p.112,FLE,BDNFF v4.02,Atl 53 p.219,Bord]", and "Polygonum cuspidatum Sieb. & Z. [Corb. p.505]". Below these, there are two sub-entries: "Reynoutria japonica Houtt. var. compacta (Hook.f.) Mölndenke" with status "BZH[IA1i], BN[IA1i], PDL[IA1i]" and "Reynoutria japonica Houtt. var. japonica" with status "LR Nat[NAa]". The top navigation bar includes "Introduction", "Consultation", "Statut des taxons", "Sources", and "Contact".

5. ALLER PLUS LOIN SUR CERTAINES PLANTES

NI I Indigénat

Ces symboles vous indiquent si la plante est indigène ou non indigène sur le territoire considéré. Un clic vous renvoie également vers la cartographie départementale des plantes sauvages établie par le Conservatoire qui apporte des éléments sur l'indigénat et la spontanéité des plantes.



! Aide à la détermination

Pour quelques taxons, ce symbole permet un renvoi vers la page internet du Conservatoire d'aide à la détermination.

Autres liens

Ce symbole propose des accès vers des bases de données en ligne et des moteurs de recherche, permettant de découvrir des planches d'herbiers, des informations sur la synonymie, la chorologie mondiale...

