

# LES ateliers PÉDAGOGIQUES

*Jardin*  
DU CONSERVATOIRE  
BOTANIQUE NATIONAL  
DE BREST

TOUT  
commence  
en.FINISTERE

2020



*nouveauté*  
PAGE 10 !



Conservatoire Botanique National



# Jardin

## DU CONSERVATOIRE BOTANIQUE NATIONAL DE BREST



Des trésors

rare et préservés

Depuis 1975, le Conservatoire botanique national de Brest œuvre pour la préservation de la diversité végétale, tant en matière de sauvetage de la flore locale que de la flore exotique. Une des missions du Conservatoire botanique est également de donner à chacun les clefs de compréhension pour préserver le patrimoine végétal, source de vie et de biodiversité.

De par ses équipements dédiés à l'accueil du public et à la conservation de plantes menacées (serres tropicales, jardin conservatoire de 30 hectares et pavillon d'accueil), le Conservatoire botanique dispose, à Brest, d'un outil incomparable pour assurer des actions d'éducation et de sensibilisation du public à la diversité végétale.

Le service éducatif y organise des expositions et des activités pour découvrir les plantes rares et menacées. Ainsi de nombreux groupes, de la maternelle à l'université, ont déjà pu être sensibilisés à l'importance de préserver le patrimoine végétal.

# LES ateliers PÉDAGOGIQUES



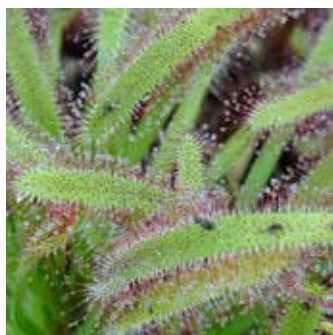
Afin de mieux explorer le monde des plantes, nous proposons aux groupes scolaires et aux étudiants **6 ateliers pédagogiques** présentés dans ce livret. Grâce à cette nouvelle formule, ils peuvent venir à la demi-journée en suivant un seul atelier, ou à la journée entière en programmant deux ateliers.

<i>1 atelier</i>	<b>demi-journée</b> atelier 1 à 6	<b>5 € par élève</b> gratuit pour les accompagnateurs
<i>2 ateliers</i>	<b>journée</b> atelier 1 ou 2 + atelier 3 à 6	<b>7 € par élève</b> gratuit pour les accompagnateurs

## *Pratique*

- Groupe à constituer pour chaque atelier : entre 15 et 25 personnes.
- Le service éducatif en charge des ateliers pédagogiques est constitué de deux animateurs scientifiques. Chaque animateur conduit un groupe. Possibilité d'accueillir sur site deux groupes à la demi-journée ou à la journée.
- En fonction des conditions météorologiques, les groupes qui viennent à la journée peuvent pique-niquer sur place, au sein du pavillon d'accueil.
- L'enseignant doit venir avec son propre matériel pour certains ateliers.





De la maternelle PS à l'université



# LES SERRES TROPICALES

**Les serres du Conservatoire botanique abritent l'une des plus fortes concentrations au monde de plantes en voie de disparition. Sur 1000 m<sup>2</sup>, elles évoquent 4 zones tropicales différentes : les montagnes humides, les îles sub-tropicales, les zones sèches et les forêts humides.**

5

## Objectifs

- Comprendre les menaces qui pèsent sur la diversité végétale
- Aborder l'importance des plantes pour la biosphère et pour l'Homme
- Comprendre le rôle du Conservatoire
- Découvrir les climats tropicaux

## Contenus

- Notions de biologie végétale (reproduction, multiplication, nutrition)
- Rythmes et causes d'extinction
- Adaptation des végétaux aux milieux
- Méthodes de conservation des espèces végétales

## Méthodes pédagogiques

- Visite guidée
- Observations sur le terrain
- Partages d'expériences

## Publics

De la petite section de maternelle à l'université, en adaptant le contenu à chaque niveau

## Durée

De 1 h à 2 h 30, en fonction du niveau

## Prévoir

Vêtements adaptés en fonction de la météo





Du CE1 à l'université



# LE JARDIN, UN TOUR DU MONDE VÉGÉTAL

Installé dans un ancien site de carrière, le Conservatoire botanique de Brest a vu le jour en 1975 et a préfiguré la notion de Conservatoire botanique national. Grâce à son microclimat particulier, son jardin de 30 hectares présente des espèces végétales provenant de diverses régions du monde (Europe, Asie, Amériques, Australie, Afrique du Sud).

6

## Objectifs

- Appréhender la diversité végétale
- Découvrir l'histoire et le rôle du Conservatoire
- Informer sur la protection des espèces végétales en France
- Découvrir l'utilisation des plantes par l'Homme

## Contenus

- Notions générales de biologie et d'écologie
- Relations plantes et animaux, ainsi que plantes et milieux
- Les méthodes de conservation (*in situ* et *ex situ* ; réglementation)
- Les espèces exotiques envahissantes

## Méthodes pédagogiques

- Visite guidée
- Observations sur le terrain
- Partages d'expériences

## Publics

Du CE1 à l'université, en adaptant le contenu à chaque niveau

## Durée

De 1 h à 2 h 30, en fonction du niveau

## Prévoir

Vêtements adaptés en fonction de la météo





Du CP à la 3<sup>ème</sup>



# QUEL EST DONC CET ARBRE ?

**Les arbres fascinent par leur dimension, leur durée de vie et leur biologie. Comment vivent les arbres et comment reconnaître les principaux arbres de nos bois en hiver ou en été ? Le but de cet atelier est de répondre à ces questions !**

7

## Objectifs

- Comprendre ce qu'est un arbre
- Voir ou revoir certaines notions de biologie végétale
- Apprendre à reconnaître les arbres de nos bois

## Contenus

- Reconnaître les différentes parties d'un arbre
- Le cycle d'un arbre en fonction des saisons
- Qu'est-ce qu'un bourgeon ?
- Qu'est-ce qu'une feuille ?

## Méthodes pédagogiques

- Atelier
- Utilisation d'un arbre en kit
- Utilisation de clés de détermination sur les bourgeons ou les feuilles en fonction de la saison
- Observations en salle ou sur le terrain
- Partages d'expériences

## Publics

Du CP à la 3<sup>ème</sup>, en adaptant le contenu à chaque niveau

## Durée

De 1 h 30 à 2 h 30, en fonction du niveau

## Prévoir

Ciseaux, colle et crayon à papier pour chaque participant





Du CP à la 3<sup>ème</sup>



# L'HOMME ET LES PLANTES

**Les plantes sont indispensables à la survie des animaux et elles le sont donc également pour l'Homme ! Depuis ses origines, l'Homme utilise les plantes pour se nourrir, se soigner, se loger, s'habiller, se chauffer, s'amuser... Préserver la diversité végétale est donc nécessaire pour garantir notre avenir.**

8

## Objectifs

- Comprendre pourquoi les plantes nous sont indispensables
- Constaté l'utilisation de diverses ressources végétales dans notre quotidien
- Découvrir la place des végétaux dans notre alimentation

## Contenus

- La photosynthèse
- Les diverses utilisations des plantes par l'Homme
- Les plantes dans l'alimentation humaine

## Méthodes pédagogiques

- Atelier
- Fiches à colorier pour repérer les produits issus des plantes
- Analyses de la composition des produits alimentaires
- Jeu pour découvrir l'origine de plantes utilisées par l'Homme
- Observations en salle
- Partages d'expériences

## Publics

Du CE1 à la 3<sup>ème</sup>, en adaptant le contenu à chaque niveau

## Prévoir

Ciseaux, colle et crayon à papier pour chaque participant

## Durée

De 1 h 30 à 2 h 30, en fonction du niveau





De la maternelle GS à la 3<sup>ème</sup>



# QU'EST-CE QU'UNE GRAINE ?

**La graine possède des réserves pour permettre le développement de la future pousse. Les graines présentent souvent des particularités morphologiques qui leur permettent de voyager sur de longues distances.**

9

## Objectifs

- Comprendre ce qu'est une graine et quels sont les différents types de graines
- Voir les différentes utilisations des graines par l'Homme
- Comprendre comment les graines se disséminent

## Contenus

- Les différentes parties d'une plante
- De la fleur à la graine
- La dispersion
- La germination des graines
- Les graines et l'Homme

## Prévoir

Ciseaux, colle et crayon à papier pour chaque participant

## Méthodes pédagogiques

- Atelier
- Fiches pour distinguer la graine du fruit
- Fiches sur le cycle de germination du haricot
- Jeu sur les modes de dissémination des graines
- Observations en salle
- Partages d'expériences

## Publics

De la grande section de maternelle à la 3<sup>ème</sup>, en adaptant le contenu à chaque niveau

## Durée

De 1 h 30 à 2 h 30, en fonction du niveau





De la maternelle GS au CM2



nouveauté  
2019-2020

# COULEURS DE PLANTES

**Certains végétaux peuvent être utilisés pour extraire des couleurs, ce sont les plantes tinctoriales. Depuis son origine, l'Homme utilise les pigments provenant des plantes pour créer, décorer et embellir... Plusieurs techniques existent pour extraire les couleurs des plantes et certaines ne sont pas si compliquées que cela !**

## Objectifs

- Montrer que l'on peut utiliser les plantes pour produire des couleurs et comprendre les techniques d'extraction

## Contenus

- Histoires de plantes tinctoriales
- Méthodes d'extraction des couleurs
- Utilisations des couleurs végétales par l'Homme

## Méthodes pédagogiques

- Atelier
- Livret d'animation
- Extraction des couleurs à froid
- Utilisation de couleurs végétales pour réaliser des dessins
- Observation en salle
- Partages d'expériences

## Publics

De la grande section de maternelle au CM2, en adaptant le contenu à chaque niveau

## Durée

De 1 h 30 à 2 h 30, en fonction du niveau

## Prévoir

Blouse ou vêtements adaptés pour faire de la peinture



## CONTACT & RÉSERVATION

Le service Éducatif est à votre disposition pour définir avec vous l'organisation de votre visite en fonction de votre projet : centres d'intérêt, disponibilité, budget...

*Service  
éducatif*

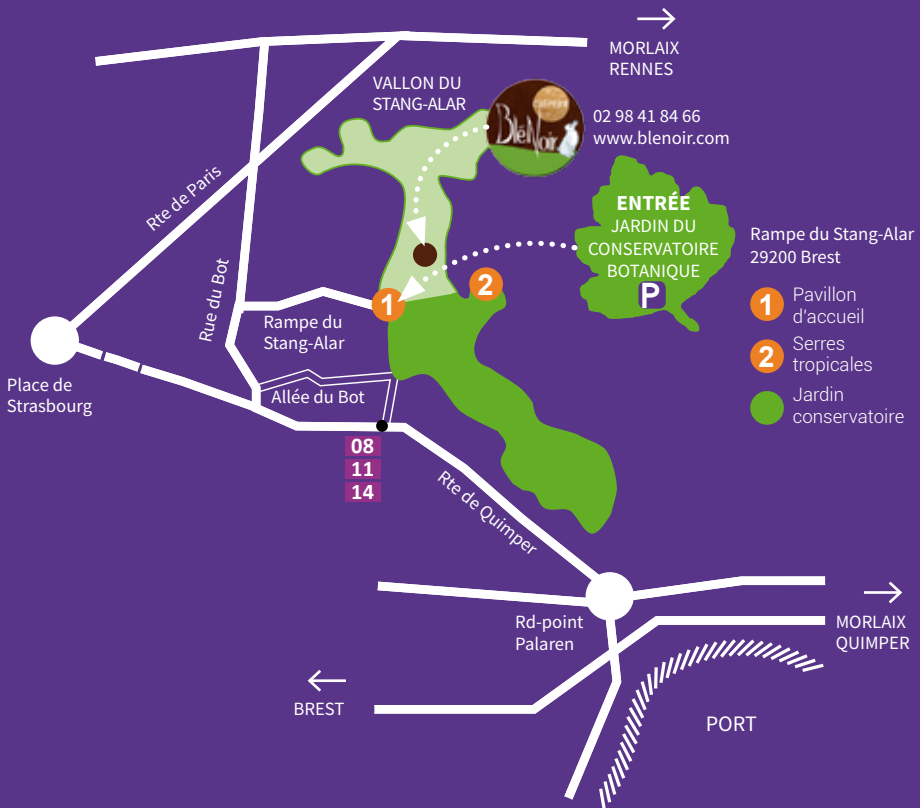
Patrick Péron et Loïc Ruellan  
Animateurs scientifiques  
**02 98 02 46 00**  
[animation@cbnbrest.com](mailto:animation@cbnbrest.com)

11

.....[www.cbnbrest.fr](http://www.cbnbrest.fr).....



# ACCÈS



## VIA LE RÉSEAU BIBUS

● Arrêt Jardin botanique  
Ligne **08** (Plouzané/Plougastel), **11** ou **14**  
(Strasbourg/Le Relecq-Kerhuon)

Remonter la rue à pied et tourner à droite  
au panneau Conservatoire botanique -  
Administration. Puis, dans le jardin, suivre la  
signalétique Pavillon d'accueil.

02 98 80 30 30  
www.bibus.fr

## EN AUTOCAR OU EN VOITURE

> Depuis MORLAIX / RENNES (RN12)  
Suivre la direction Brest-ports/Quimper,  
puis la sortie Brest-est.

> Depuis QUIMPER / NANTES (RN165)  
Suivre la direction Brest-centre/Brest-ports,  
puis la sortie Brest-est.

Suivre ensuite la direction Conservatoire  
botanique (pas Conservatoire botanique -  
Administration).

Adhérents du syndicat mixte  
du Conservatoire botanique national de Brest