

Diversité et répartition des landes de Belle-île-en-mer

GLEMAREC Erwan¹, BRIEN Yves², BIRET Frédéric³

1 Conservatoire botanique national de Brest (CBNB). 52 allée du Bot, 29200 BREST e.glemarec@cbnbrest.com

2 Porzh Gwenn, 56360 Le Palais yves.brien@orange.fr

3 EA 7462 Géoarchitecture, Université de Bretagne Occidentale frederic.bioret@univ-brest.com

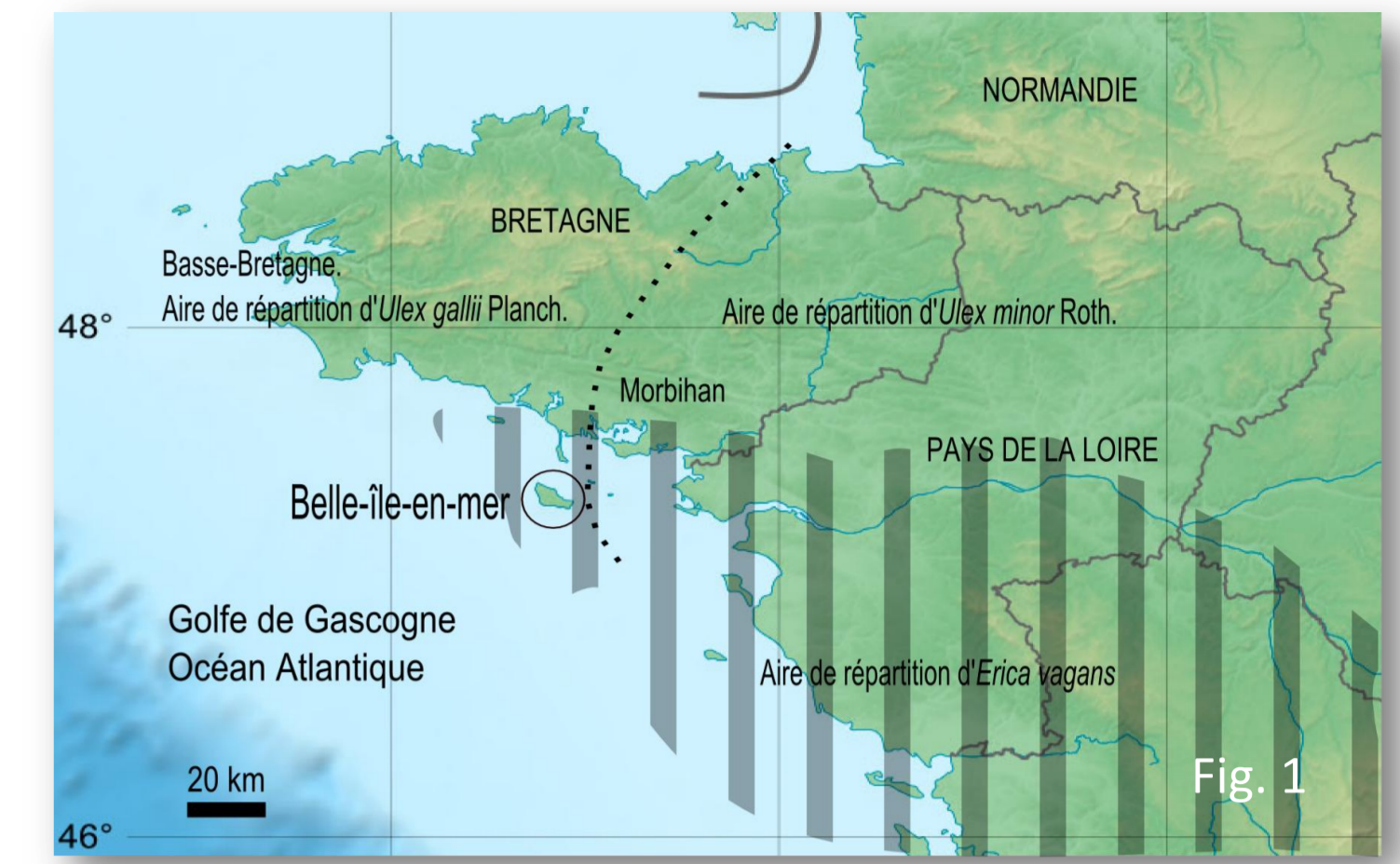


Résumé : Belle-île-en-mer abrite une grande diversité de landes, sur le littoral et à l'intérieur, eu égard aux conditions écologiques et historiques multiples. L'originalité floristique des landes bellilloises réside dans la présence d'*Erica vagans*, espèce rare sur le Massif armoricain. Le travail propose une synthèse phytosociologique des landes de Belle-île-en-mer, sur la base de relevés issus de la bibliographie et inédits, et une carte de répartition des différentes landes.

Géologie, phytogéographie

Belle-île-en-mer est une île bretonne, au large du Morbihan dans le Golfe de Gascogne, située à 13 km de la presqu'île de Quiberon. D'origine tectonique, l'île est la partie émergée d'une formation volcanique de l'ordovicien, ensemble volcano-sédimentaire du plateau continental sud-armoricain (Audren, 2000 ; Selosse, 2000).

Par sa situation géographique, Belle-île-en-mer possède des traits communs à la fois avec le district phytogéographique de Basse-Bretagne, hyper-atlantique, défini par l'extension territoriale d'*Ulex gallii* et avec le district de Basse-Loire, plus thermophile, pénétré par de nombreuses espèces des cortèges méridionaux, notamment *Erica vagans* (Planchais & Corillon, 1968 ; Corillon, 1971 ; Dupont, 1975a) (Fig. 1).



Erica vagans

Erica vagans (Fig. 2) est présente de la Presqu'île ibérique à l'Irlande (Dupont, 1962). Elle colonise les landes en plaine, montagne et sur le littoral. *Erica vagans* est la moins acidiphile des bruyères atlantiques (Dupont, 1975a). Elle caractérise les landes méridionales du Pays Basque à la Galice (Dupont, 1975b) du *Dabocion cantabricae*, certaines landes littorales du *Dactylido oceanicae - Ulicion maritimi* et dans le domaine atlantique à sub-atlantique (aire d'*Ulex minor*) les landes sur substrat peu acide de l'*Ulicion minoris*. Pour le Massif armoricain, son abondance à Belle-île-en-mer peut-être liée à la conjonction d'un climat plus chaud que dans le reste du territoire et par la présence d'une roche mère peu acide. C'est le cas également à Groix, Yeu (Dupont, 1987) et en Loire-Atlantique où des landes à *Erica vagans* se développent sur des roches acidoclines (serpentine, calcédoine, dépôt du Pliocène, etc.). À Belle-île-en-mer, *Erica vagans* privilégie des sols assez profonds.



Diversité des landes

Trois grands secteurs géographiques peuvent être distingués à Belle-île-en-mer : ① la côte "en dedans", sous le vent face au continent et les coureux de Belle-île-en-mer, où les landes descendent jusqu'aux rebords des falaises / ② la côte "en dehors", exposée aux vents dominants, provenant de l'Ouest, de Port Coton à la pointe des Poulains, où la végétation est rase et modelée par le vent / ③ la partie centrale de l'île, où les landes méso-hygrophiles suivent la ligne de partage des eaux.

Plusieurs campagnes de relevés phytosociologiques ont été menées par les auteurs (50 relevés), complétés par la synthèse de relevés issus de la bibliographie (environ 80) (Géhu & Géhu-Franck, 1975 ; Bougault et al., CBNB, 2002 ; Bioret et al., 2014). Les landes sont caractérisées par des combinaisons d'espèces floristiques liées à la nature du substrat, la situation géographique (littoral vs intérieur), la topographie, l'exposition (face à l'ensoleillement, le vent, les embruns), l'hydromorphie des sols et les usages passés et actuels.



Fig. 4 : Lande dunaire à *Erica vagans*



Fig. 5 : Goulenno

• landes littorales [Lann an aod]

- Une grande diversité de landes est inventoriée : Lande à *Cytisus scoparius* subsp. *maritimus* [*Dactylido oceanicae - Sarothamnetum maritimi*], caractéristique des ruptures de pentes des falaises littorales exposées / Lande à *Ulex europaeus* var. *maritimus* et *Erica cinerea*, [*Ulici maritimi - Ericetum cinereae*], présente sur des sols maigres, sur les pentes et plateaux rocheux des falaises / Lande pelousaire à *Daucus carota* subsp. *gadecaei* et *Erica vagans* [*Dauco gadecaei - Ericetum vagantis*] sous de fortes conditions de vents et d'embruns / Lande rase à *Ulex europaeus* var. *maritimus* et *Erica vagans* [*Ulici maritimi - Ericetum vagantis*], sur les promontoires rocheux exposés, au sol assez profond (Fig. 3) / Lande à *Ulex gallii* var. *humilis* et *Erica ciliaris*, avec la présence constante d'*Erica vagans* [*Ulici humilis - Ericetum ciliaris ericetosum vagantis*] ; synendémique de Belle-île-en-mer, cette lande est présente dans les vallons perpendiculaires à la côte, prolongement littoral des goulennos, au nord-ouest de l'île.

- Une lande originale à *Erica vagans* sur les dunes de Donnant/Kerhuel à Sauzon et de Baluden à Bangor, située sur des sols sableux calcaires (pH de 7 à 8), au contact supérieur de l'*Astero armoricani - Geranium sanguinei*, se caractérise par la présence conjointe de *Geranium sanguineum*, *Rosa pimpinellifolia*, *Poterium sanguisorba*, *Rubia peregrina* et *Galatella linosyris* var. *armoricana* (Fig. 4).

• landes méso-hygrophiles de l'intérieur de l'île [Goulenno]

Ces landes mésohygrophiles s'étendent dans les vallons humides de la partie centrale de l'île. Elles sont issues en grande partie du défrichement ancien, des fauches et de l'abandon des cultures dans les années 1950/60 (Planchais & Corillon, 1968 ; Delvosale & Géhu, 1969). La grande originalité de ces landes méso-hygrophiles bellilloises est la présence d'*Erica vagans*, nommée Lann Gruss, qui caractérise une sous-association originale à *Erica vagans* (Glemarec et al., 2015) de l'*Ulici gallii - Ericetum ciliaris* (lande à *Ulex gallii*, *Erica ciliaris* et *Erica vagans*) (Fig. 5).

• landes des coteaux intérieurs [Lann grignous]

- Lande à *Erica cinerea* et *Asphodelus macrocarpus* subsp. *arrondeaui* (Planchais & Corillon, 1968), nommée lande rase des coteaux intérieurs à *Erica cinerea* (Brien et al., 2000), piquetée d'*Ulex europaeus*, avec la présence d'espèces aux affinités forestières, au sein desquelles se développent des pelouses schistophiles à *Tuberaria guttata* parfois *Plantago holosteum*. Son optimum de développement se situe sur les pentes des vallons, dits "en auge" (Guilcher, 1948 in Selosse, 2000), sur les coteaux au niveau des affleurements.

- Lande à *Erica vagans*, *Erica cinerea* et *Ulex europaeus* (Fig. 6) ; les trois espèces caractéristiques sont associées à *Rosa pimpinellifolia*, *Rubia peregrina* et *Cirsium filipendulum*. Ces landes hautes, à l'abri des vents et non exploitées, ont tendance à évoluer vers des fourrés à *Prunus spinosa*.

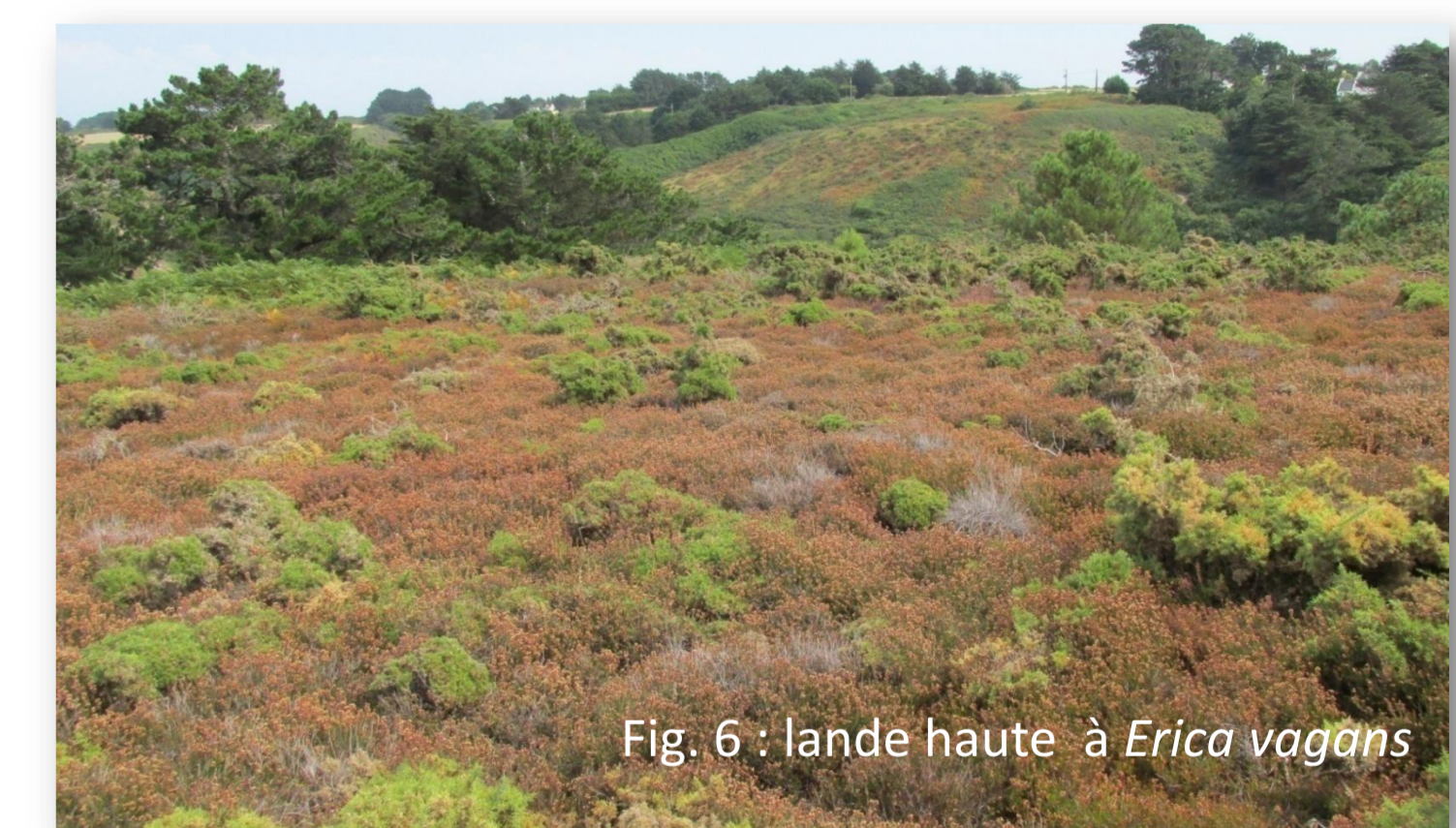


Fig. 6 : lande haute à *Erica vagans*

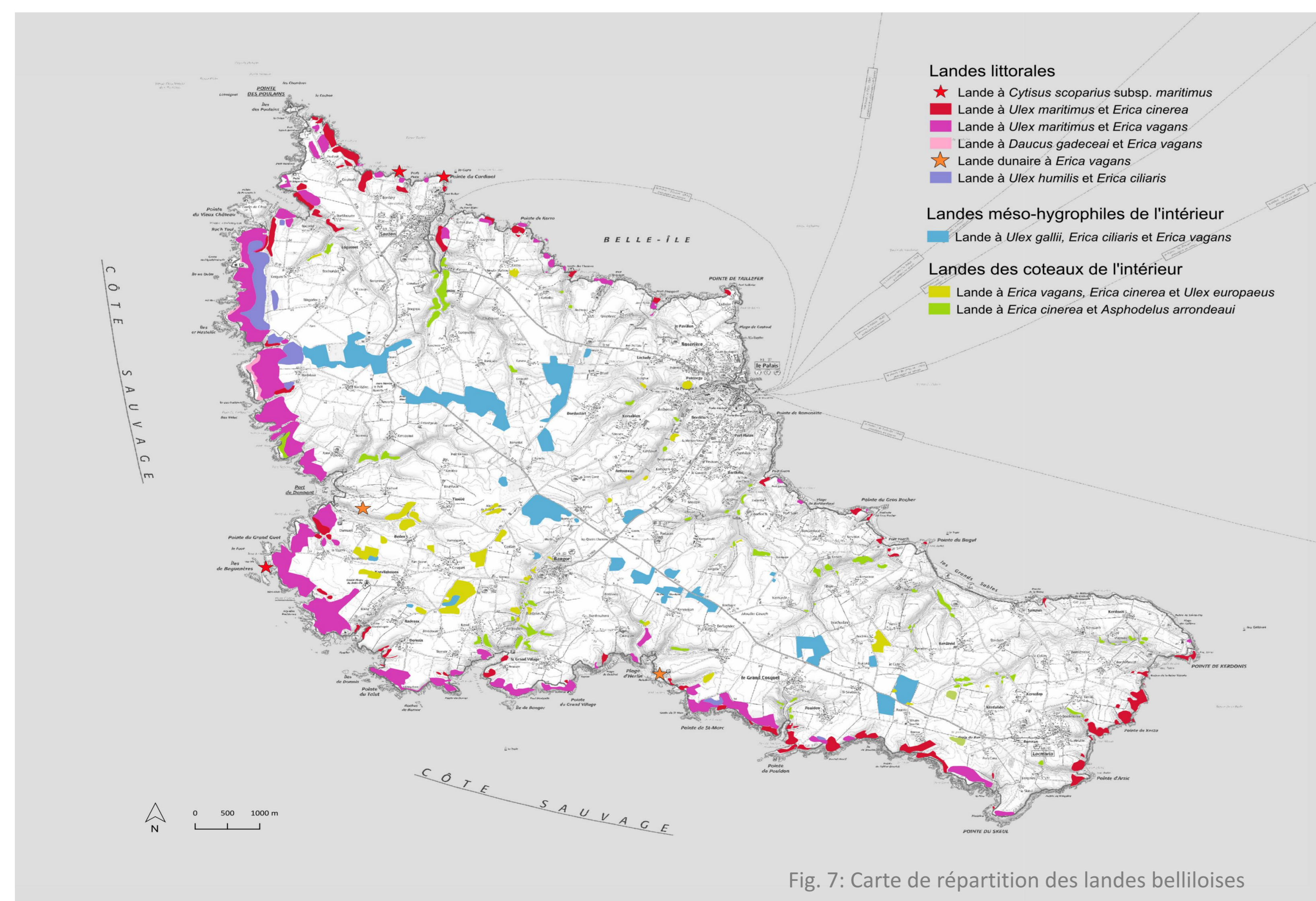


Fig. 7 : Carte de répartition des landes bellilloises

Répartition des landes

La carte proposée (Fig. 7) synthétise les données géographiques de cartes existantes (Gadecéau, 1903 ; Corillon, 1987 in Brien et al., 2000 ; Bougault et al., CBNB, 2002) et des données de terrain originales.

Les compléments apportés par les auteurs se basent sur des inventaires de terrain associés à de la photo-interprétation. Ils concernent principalement les landes de la partie centrale de l'île (landes méso-hygrophiles et landes des coteaux de l'intérieur).

Perspectives

Les landes littorales de Belle-île ont fait l'objet de différentes études et leur intérêt patrimonial est reconnu. Elles sont très largement incluses dans le site Natura 2000 et localisées sur des propriétés publiques (Conservatoire du Littoral, Département du Morbihan). Leur préservation semble ainsi assurée.

Les landes intérieures quant à elles sont beaucoup moins connues et reconnues. Une démarche garantissant leur sauvegarde est à engager.

Nomenclatures

Botanique : TAXREF vers. 12 / Phytosociologique : Référentiel des Noms de la Végétation et des habitats de l'Ouest de la France (RNVO ; consultable en ligne sur <http://www.cbnbrest.fr/RNVO>).