

05/04/2025



CONSERVATOIRE
BOTANIQUE NATIONAL
BREST

Une nouvelle
espèce du
groupe
*Stellaria
media*
en Pays de
la Loire :

Stellaria ruderalis



Stellaria sp Tharon le 08 /03/2025

Dominique Chagneau

• ***Stellaria pallida* (Dumort.) Piré** (stellaire pâle) ; de mars à mai sur sol sableux souvent les dunes, rare à l'intérieur des terres

• ***Stellaria media* (L.) Vill** (mouon des oiseaux) ; toute l'année, lieux cultivés rudéralisés

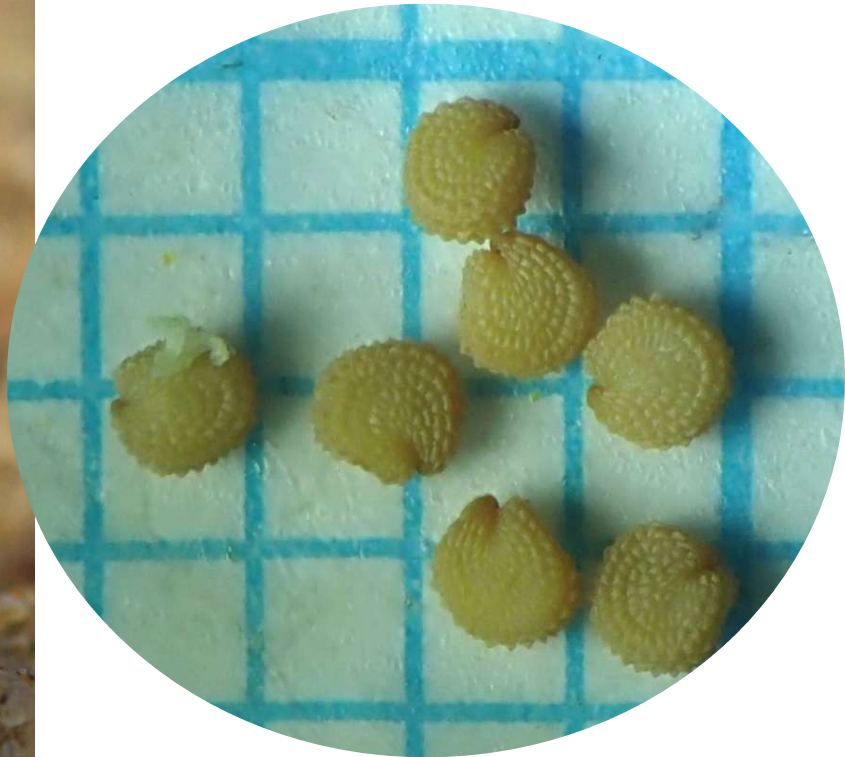
• ***Stellaria ruderalis* M.Lepší, P.Lepší, Z.Kaplan & P.Koutecký**
Nouvelle espèce pour la région, non indigène

Origine : Europe centrale et méridionale

• ***Stellaria neglecta* Weihe** (stellaire négligée) : avril-juin, haies fraîches (milieux semi-naturels)



Olonne-sur-mer le 07/03/2019, C. Perraudou



Graines provenant de la Dune de Bonne-Source à Pornichet 02/03/22

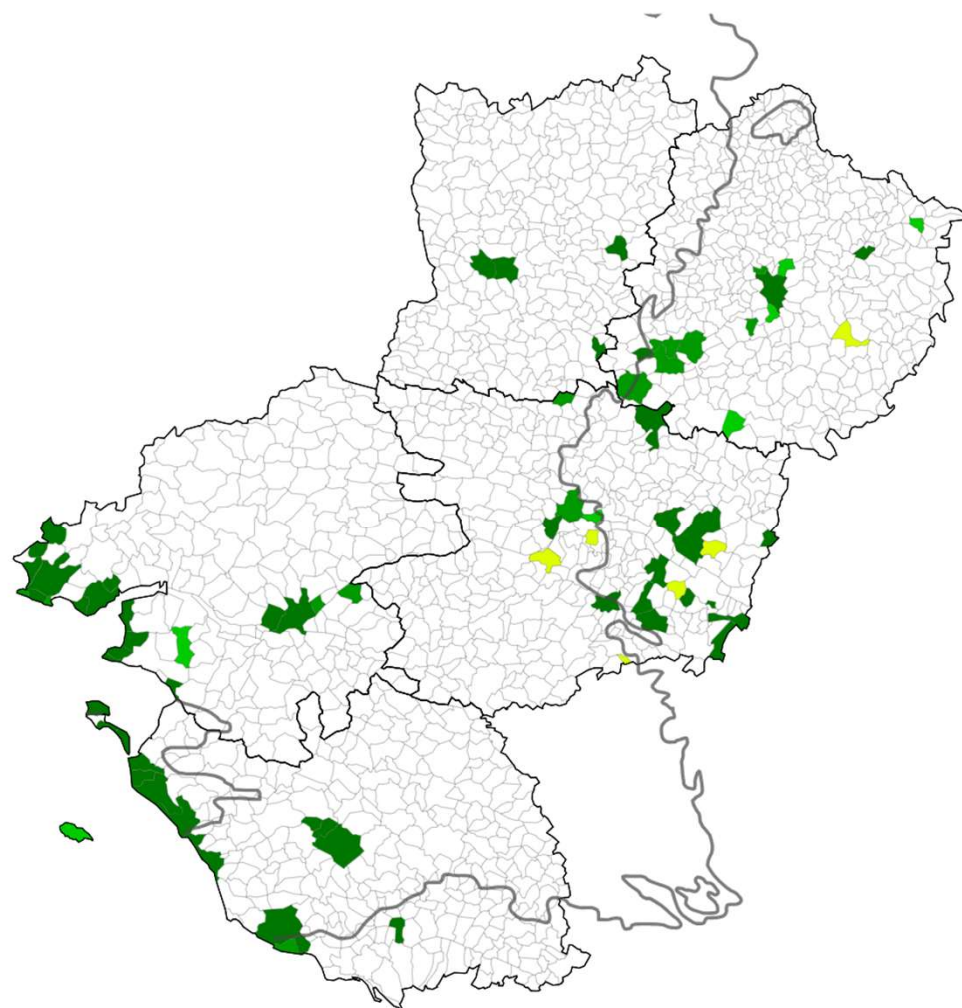
- pétales svt absents
- sépales <3mm de long
- 1-2 étamines à anthères rosées
- graines <1mm de couleur brun clair
- plante grêle svt jaunâtre



Stellaria pallida (Dumort.) Piré

Mouron sans pétales, Stellaire pâle

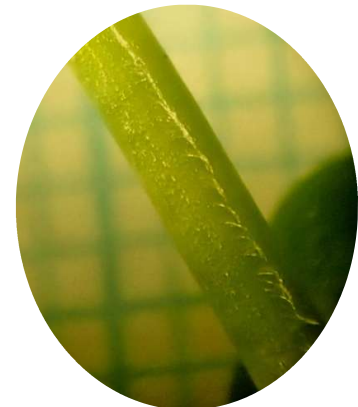
Carte de répartition à la commune - Région Pays de la Loire



□ Pas de donnée ■ Donnée historique (<1980*) ■ 1980 - 1990 ■ 1991 - 2000 ■ 2001 - 2010 ■ > 2010
— Limites du Massif Armoricain

* 1970 pour la Normandie



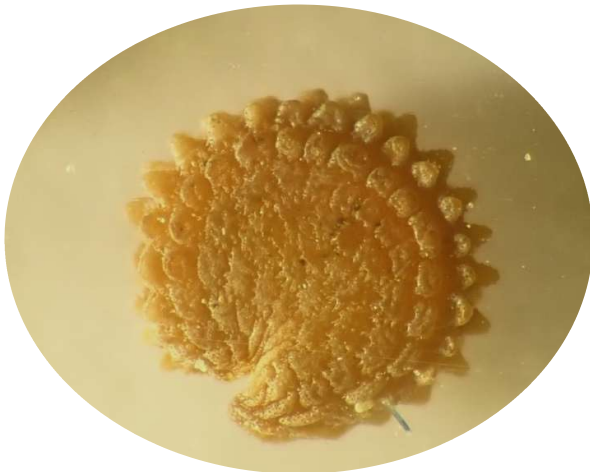


- 3-5 étamines
- pétales égaux aux sépales ou plus courts
- graines aux tubercules arrondis (0.9-1.3 mm) de couleur brune plus ou moins foncée
- inflorescence non condensée
- plante verte



Ici 5 étamines

- inflorescence condensée au début
- premiers entrenoeuds des branches égaux entre eux
- sépales env. 5 mm
- étamines svt. 3-5 comme *S. media*
- graines à tubercules coniques plus longs que larges



Batz-sur Mer le 13/04/24

St -Père-en-Retz, le 13/05/24



Stellaria ruderalis St-Père-en-Retz , le 13/05/2024

Stellaria neglecta Weihe

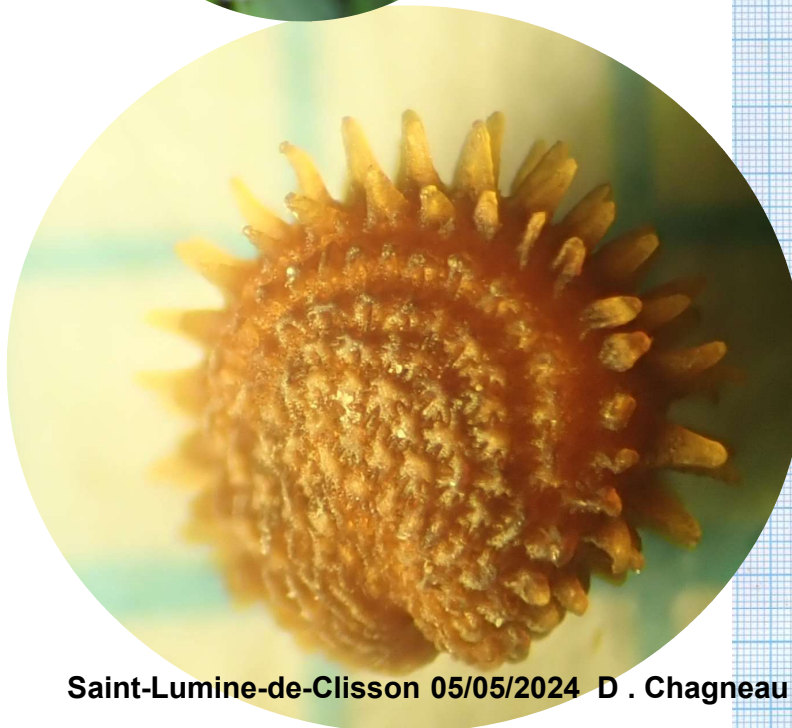
- étamines gnlt 10
- pédicelles fins
- pétales $>$ ou $=$ sépales
- sépales $>$ 5mm
- **graines $>$ 1.2mm svt 1.4mm**
- **tubercules pointus plus longs que larges**



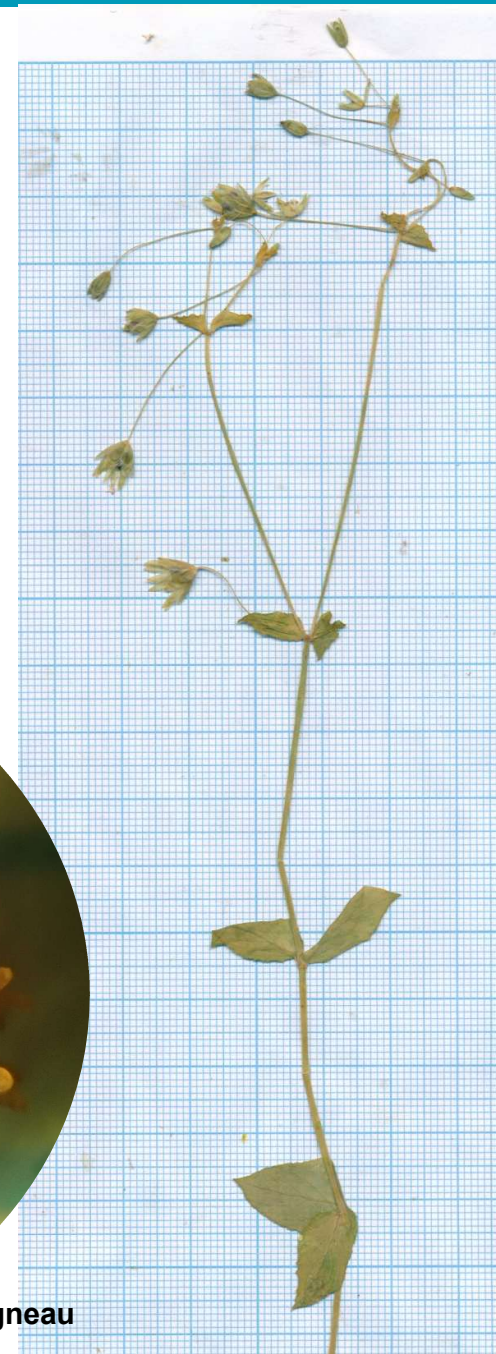
Marigné, le 09/04/2022 J. Geslin



Montreuil-Juigné, 26/04/2024 G. Thomassin



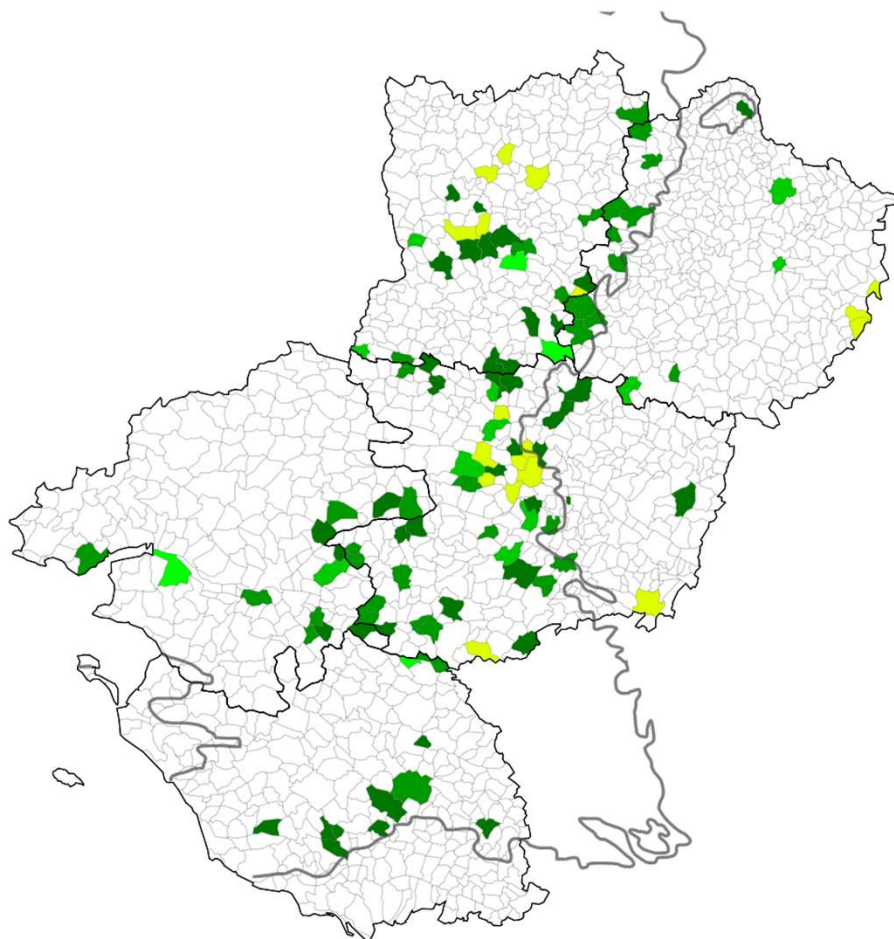
Saint-Lumine-de-Clisson 05/05/2024 D. Chagneau



Stellaria neglecta Weihe

Stellaire négligée

Carte de répartition à la commune - Région Pays de la Loire



Période d'observation la plus récente

- Pas de donnée
 - Donnée historique (<1980*)
 - 1980 - 1990
 - 1991 - 2000
 - 2001 - 2010
 - > 2010
- Limites du Massif Armoricain



Source des données : Base de données Calluna du CBN de Brest, agréant des données récoltées par les correspondant-e-s bénévoles et les agents du CBN de Brest ainsi que par ses partenaires (détail & métadonnées sur www.cbnbrest.fr/eCalluna). Les données reflètent l'état actuel des connaissances disponibles au CBN de Brest et ne prétendent pas à l'exhaustivité.

Date d'extraction : 25 mars 2025
Fond cartographique : BD carto de l'IGN



Tableau comparatif des 4 stellaires

	<i>Stellaria pallida</i>	<i>Stellaria media</i>	<i>Stellaria ruderalis</i>	<i>Stellaria neglecta</i>
Hauteur maximum possible de la plante	35 cm (svt beaucoup moins)	50 cm	80 cm	80 cm
Couleur de la plante	vert-jaunâtre	verte	vert-jaunâtre	verte
Inflorescence	condensée	non condensée, lâche	condensée au début	Non condensée
Longueur pétales par rapport aux sépales	Pétales absents ou très courts	Pétales plus courts ou aussi longs que les sépales	Pétales plus courts ou aussi longs que les sépales	aussi longs ou plus longs que les sépales
Nombre d'étamines	(1) 2-3 (4)	3-5 (8)	3-5 (10)	(8) 10
Largeur des pédicelles en mm	(0,16) 0,24–0,40 (0,56) mm	0,24–0,40 (0,48) mm de large	0,24–0,40 (0,48) mm de large	Très fin : 0.16-0.24 mm de large
Diamètre des graines et couleur	<1mm Très claires	0.9-1.3mm Brune à brun foncé	(1.1)1.2-1.3 (1.5) Brun clair à brun foncé	>1.2mm Brun foncé
Forme des tubercules de la surface dorsale de la graine	courts	arrondis pas plus hauts que larges	coniques, plus longs que larges	plus hauts que larges à sommet assez pointu
Présence de papilles sur les tubercules	présence	présence	papilles rares ou absentes	papilles dispersées
Phénologie	Mars-mai	De janvier à décembre	Avril-mai (à préciser)	Avril-juin
Habitat	Milieux sableux rudéralisés, dunes	Cultures, terrains vagues	Milieux rudéralisés, jardinières	Bord des chemins, haies fraîches
Ploidie	diploïde	tétraploïde	tétraploïde	diploïde

Certaines populations de *Stellaria cf media* peuvent avoir quelques tubercules coniques et les autres arrondis pas plus hauts que larges : des intermédiaires?



À gauche ; graines de *Stellaria cf media* Tharon, 08/03/25 ; A droite : *Stellaria ruderalis* St - Père –en-Retz, 13/05/24

Bibliographie

- Nouvelle Flore de la Belgique, du G,-D de Luxembourg, du Nord de la France et des Régions voisines, 7^{ème} édition
- MARTIN LEPSÍ *et al.* (2019), *Stellaria ruderalis*, a new species in the *Stellaria media* group from central Europe, *Preslia* 91 : 391–420.
- ISATIS (2021), *Clés de détermination de la flore de Haute-Garonne*.



MERCI DE VOTRE ATTENTION

SIÈGE ET ANTENNE
BRETAGNE
52 allée du Bot
29 200 Brest
02 98 41 88 95

ANTENNE
NORMANDIE
21 rue du Moulin au Roy
14 000 Caen
02 31 96 77 56

ANTENNE
PAYS DE LA LOIRE
28bis rue Babonneau
44 000 Nantes
02 40 69 70 55

SUIVEZ-NOUS
sur Cbnbrest.fr