

05/04/2025



CONSERVATOIRE  
BOTANIQUE NATIONAL  
BREST

## Bilan des découvertes 2024

Mayenne



Hugo Moreau

# PLANTES INDIGÈNES NOUVELLES

## ***Carex x turfosa* Fr., 1846**

Hybride entre *Carex elata* subsp. *elata* et *Carex nigra* subsp. *nigra*

Aspect de *Carex nigra* qui fait des touffes ou petits touradons comme *Carex elata*.

Première mention régionale

Guillaume Thomassin (CBN de Brest)



## ***Carex x turfosa* Fr., 1846**

Hybride entre *Carex elata* subsp. *elata* et *Carex nigra* subsp. *nigra*

Aspect de *Carex nigra* qui fait des touffes ou petits touradons comme *Carex elata*.

### Description

- Utricules vides
- Ligule intermédiaire (4mm), obtuse à sub-aigüe



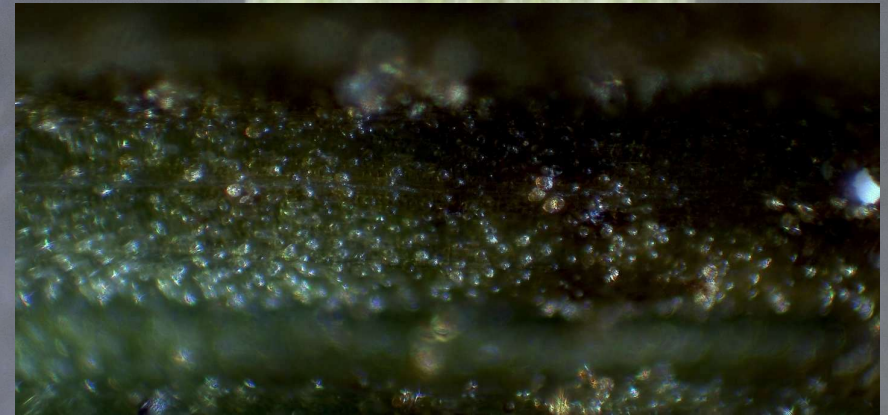
## *Carex x turfosa* Fr., 1846

Hybride entre *Carex elata* subsp. *elata* et *Carex nigra* subsp. *nigra*

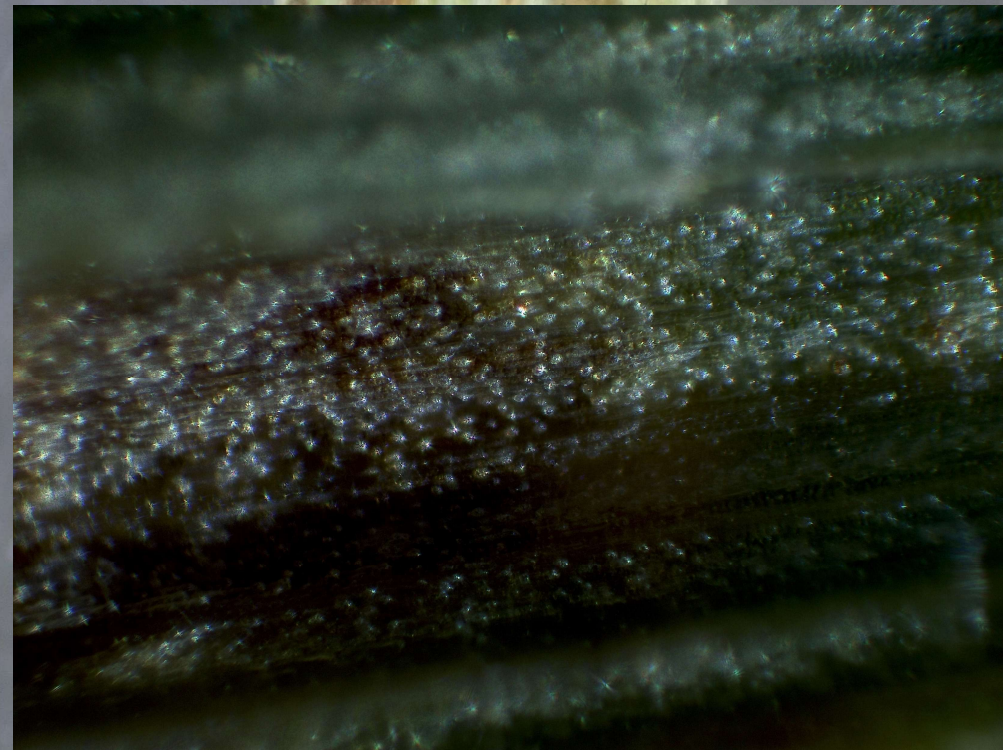
Aspect de *Carex nigra* qui fait des touffes ou petits touradons comme *Carex elata*.

### Description

- Utricules vides
- Ligule intermédiaire (4mm), obtuse à sub-aigüe
- Papilles sur les 2 faces des feuilles
- Gaines basales fibreuses
- Bractée inférieure environ égale à l'inflorescence
- Epis entre 4,5 et 5 mm de large



Face supérieure (x100), G. Thomassin



Face inférieure (x100), G. Thomassin

## ***Carex x turfosa* Fr., 1846**

Hybride entre *Carex elata* subsp. *elata* et *Carex nigra* subsp. *nigra*

### Description

- Etang de Cosnuère (53)
- Dans une prairie en déprise, partie basse inondée en hiver
- 26/07/2022
- Guillaume Thomassin
  
- Etang de Mortry (53)
- Secteur amphibie également
- 03/08/2022
- Guillaume Thomassin



Guillaume Thomassin (CBN de Brest)

***Leucanthemum cantabricum***  
**Sennen, 1936**

Premières mentions pour ce taxon en 53



## *Leucanthemum cantabricum* Sennen, 1936

Premières mentions pour ce taxon en 53

### Description

- Plante robuste à tige ramifiée
- Feuilles caulinaires médianes divisées sur plus de 30 % de leur largeur
- $\leq 6$  paires de dents (hors segments basaux)
- Segments basaux différenciés en « oreillettes »





## *Leucanthemum cantabricum* Sennen, 1936

Premières mentions pour ce taxon en 53

### Description

- Plante robuste à tige ramifiée
- Feuilles caulinaires médianes divisées sur plus de 30 % de leur largeur
- $\leq 6$  paires de dents (hors segments basaux)
- Segments basaux différenciés en « oreillettes »



## *Leucanthemum cantabricum* Sennen

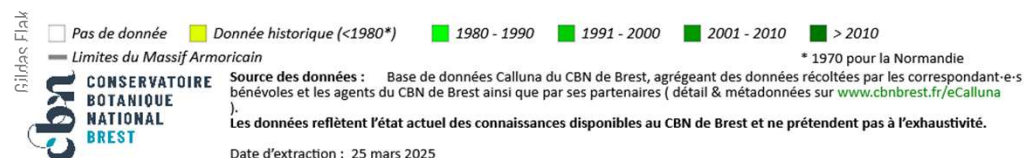
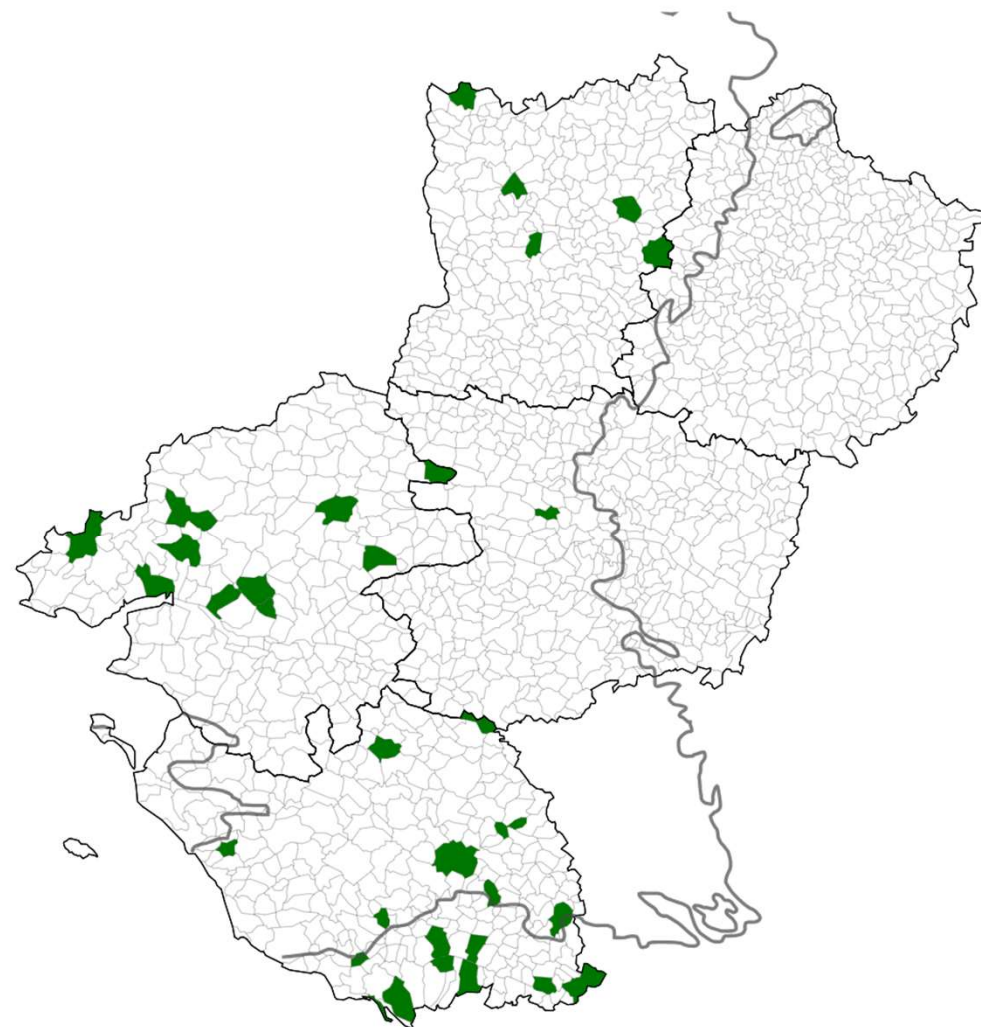
Carte de répartition à la commune - Région Pays de la Loire

## *Leucanthemum cantabricum* Sennen, 1936

Premières mentions pour ce taxon en 53

### Description

- 03/05/2024, Echologia, Louverné (53)
- Groupe de la sortie Botanica Nantes
- 04/05/2024, Le Rubricaire, Sainte-Gemmes-le-Robert (53)
- Groupe de la sortie Botanica Nantes
- Torcé-Viviers-en-Charnie, Placé, Fougerolles du Plessis, 06/2024, Hugo Moreau



## ***Serapias parviflora* Parl., 1837**

Nouvelle espèce pour la flore mayennaise, néo-indigène potentielle



## ***Serapias parviflora* Parl., 1837**

Nouvelle espèce pour la flore mayennaise

### Description

- Feuilles ponctuées de pourpre à la base



## *Serapias parviflora* Parl., 1837

Nouvelle espèce pour la flore mayennaise

### Description

- Feuilles ponctuées de pourpre à la base
- Fleurs petites
- Labelle court
- 2 excroissances parallèles à la base du labelle



## *Serapias parviflora* Parl., 1837

Nouvelle espèce pour la flore mayennaise

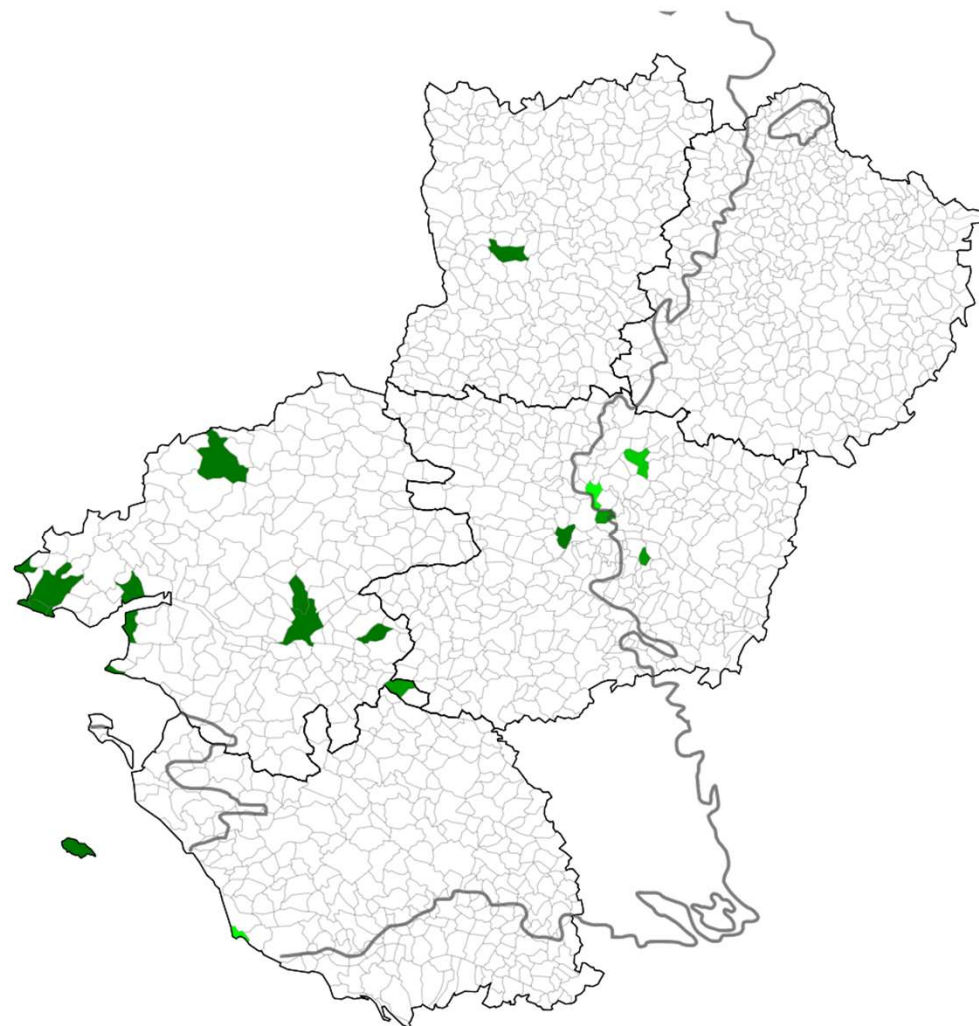
### Description

- 01/05/2024
- Changé (53)
- Pelouse acidiphile mésophile
- 40 pieds environs, dispersés sur 100 m<sup>2</sup>
- Anné Fresné, Jean-Claude Lebreton, Marylène Ravet, Corinne Jahu

### *Serapias parviflora* Parl.

Sérapias à petites fleurs

Carte de répartition à la commune - Région Pays de la Loire



Période d'observation la plus récente

- Pas de donnée
- Donnée historique (<1980\*)
- 1980 - 1990
- 1991 - 2000
- 2001 - 2010
- > 2010

— Limites du Massif Armoricain

\* 1970 pour la Normandie



**PLANTES INDIGÈNES TRÈS RARES À  
RARES, REVUES**

## ***Chondrilla juncea* L., 1753**

Redécouverte pour cette espèce, non revue depuis plus de 70 ans en Mayenne (dernière mention de E. Rocher en 1927 à Saint-Denis-de-Gastines).



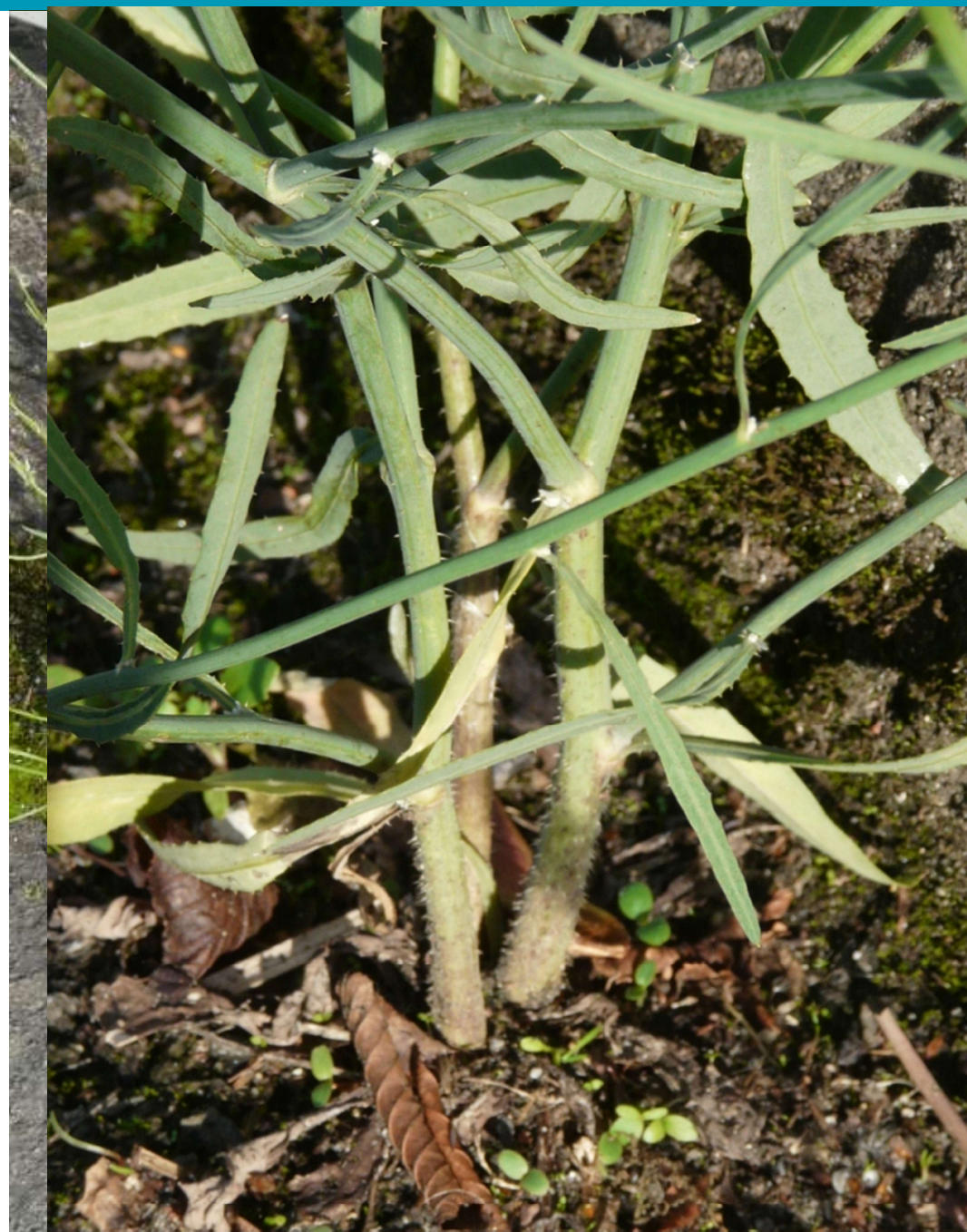


## ***Chondrilla juncea* L., 1753**

Redécouverte pour cette espèce, non revue depuis plus de 70 ans en Mayenne (dernière mention de E. Rocher en 1927 à Saint-Denis-de-Gastines).

### Description

- Stade végétatif
- Présence de latex
- Base nettement hérissée



## ***Chondrilla juncea* L., 1753**

Redécouverte pour cette espèce, non revue depuis plus de 70 ans en Mayenne (dernière mention de E. Rocher en 1927 à Saint-Denis-de-Gastines).

### Description

- Bordure de trottoir
- Pont d'Avesnière, Laval (53)
- 19/09/2024
- Marylène Ravet



## *Chondrilla juncea* L., 1753

Redécouverte pour cette espèce, non revue depuis plus de 70 ans en Mayenne (dernière mention de E. Rocher en 1927 à Saint-Denis-de-Gastines).

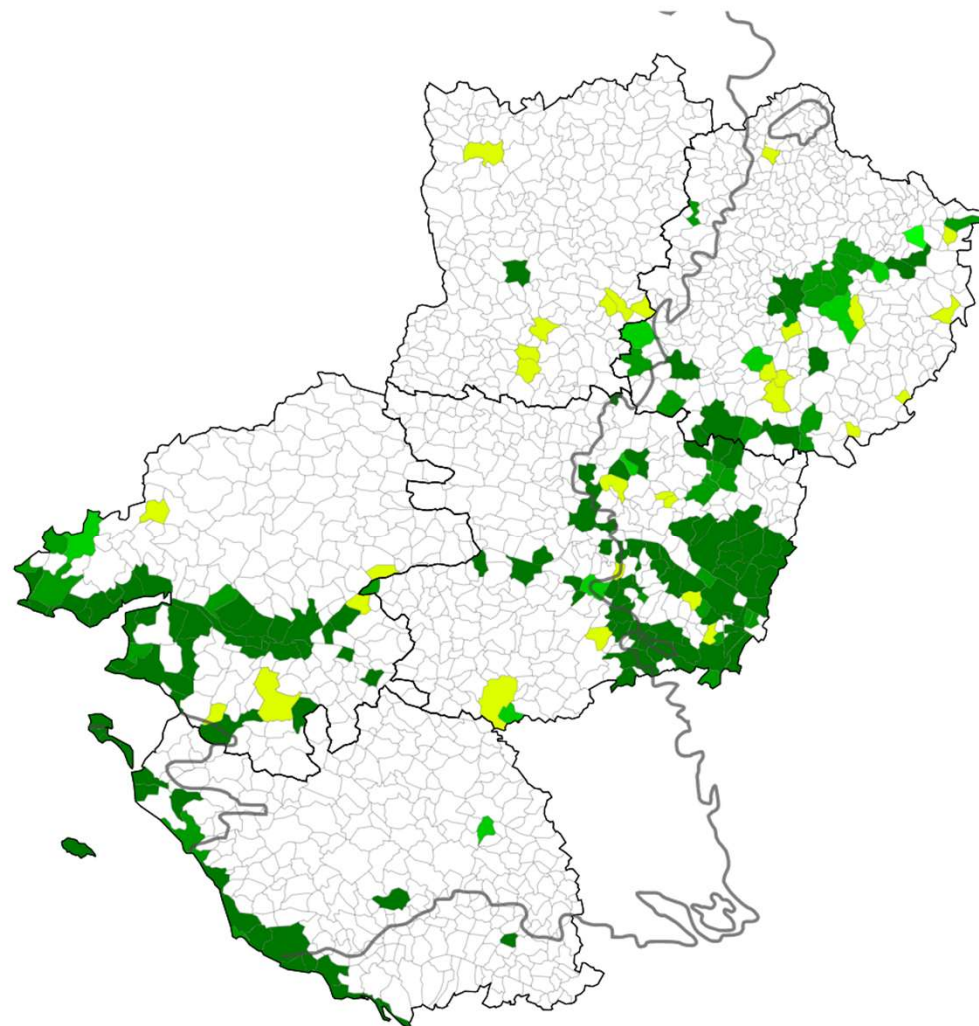
### Description

- Bordure de trottoir
- Pont d'Avesnière, Laval (53)
- 19/09/2024
- Marylène Ravet

### *Chondrilla juncea* L.

Chondrille à aspect de jonc, Chondrille à feuilles de jonc, Chondrille effilée

Carte de répartition à la commune - Région Pays de la Loire



## ***Spergula morisonii* Boreau, 1847**

Revu de cette espèce 40 ans après  
2<sup>nd</sup>e mention récente en Mayenne



## *Spergula morisonii* Boreau, 1847

Revu de cette espèce 40 ans après  
2<sup>nd</sup>e mention récente en Mayenne

### Description

- Fleurs blanches à 5 styles
- Feuilles caulinaires semblent verticillées



## ***Spergula morisonii* Boreau, 1847**

Revu de cette espèce 40 ans après  
2<sup>nd</sup>e mention récente en Mayenne

### Description

- Fleurs blanches à 5 styles
- Feuilles caulinaires semblent verticillées
- Graines ailées, à ailes de largeur < 70 % du diamètre du disque



## *Spergula morisonii* Boreau, 1847

Revu de cette espèce 40 ans après  
2<sup>nd</sup>e mention récente en Mayenne

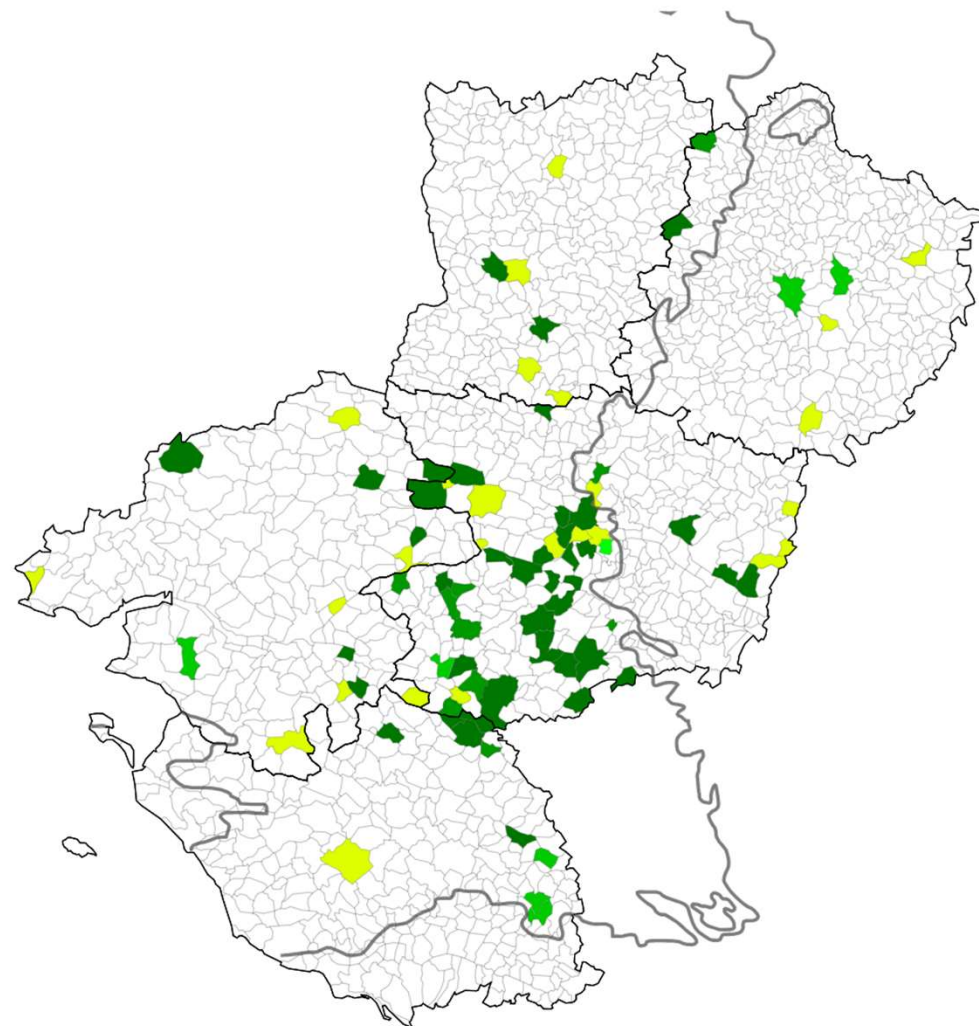
### Description

- Villiers-Charlemagne
- Villeneuve : affleurement rocheux
- 04/02/2024 au 05/05/2024
- Marylène Ravet
- Revu (donnée Y. Delabarre 1985)

### *Spergula morisonii* Boreau

Spargoute printanière, Spergule de morison, Spergule printanière

Carte de répartition à la commune - Région Pays de la Loire



Pas de donnée   
  Donnée historique (<1980\*)   
  1980 - 1990   
  1991 - 2000   
  2001 - 2010   
  > 2010

Limites du Massif Armoricain

**cbn** CONSERVATOIRE BOTANIQUE NATIONAL BREST

Source des données : Base de données Calluna du CBN de Brest, agrégeant des données récoltées par les correspondant-e-s bénévoles et les agents du CBN de Brest ainsi que par ses partenaires ( détail & métadonnées sur [www.cbnbrest.fr/eCalluna](http://www.cbnbrest.fr/eCalluna) ). Les données reflètent l'état actuel des connaissances disponibles au CBN de Brest et ne prétendent pas à l'exhaustivité.

Date d'extraction : 26 mars 2025  
 Fond cartographique : BD carto de l'IGN

Marylène Ravet



**PLANTES NON INDIGÈNES NOUVELLES  
OU REVUES**



***Phuopsis stylosa* (Trin.) Benth. & Hook.f., 1876**

Nouvelle espèce pour le département



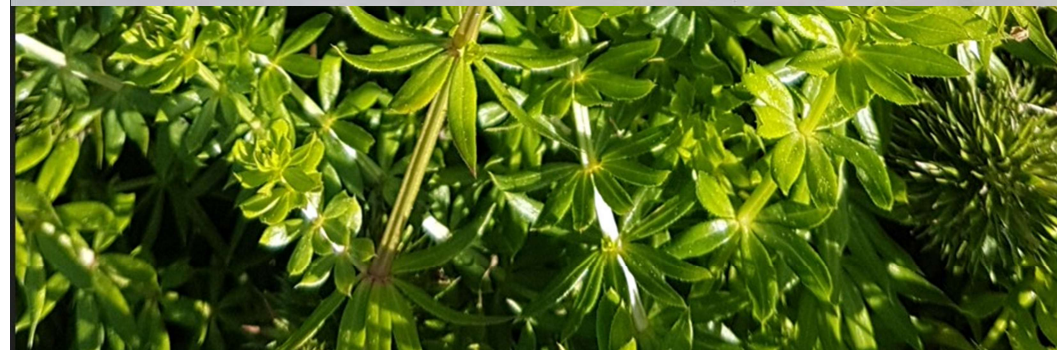
Hélène Hubert

## *Phuopsis stylosa* (Trin.) Benth. & Hook.f., 1876

Nouvelle espèce pour le département

### Description

- Feuilles verticillées
- Plante très odorante
- Inflorescence globuleuse, composée de 30 à 50 fleurs roses
- Fleurs à éperon bien développé et recourbé
- Styles soudés en colonne stylaire



## *Phuopsis stylosa* (Trin.) Benth. & Hook.f., 1876

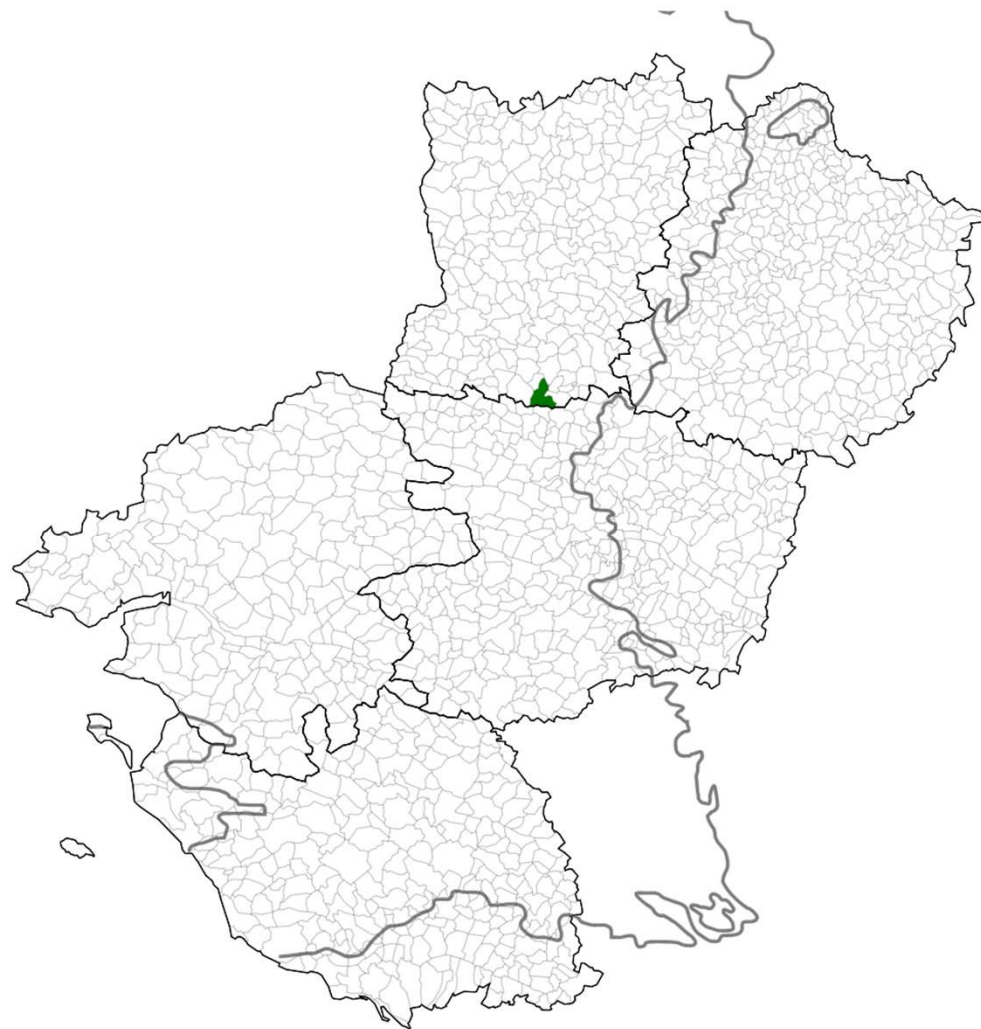
Nouvelle espèce pour le département et la région

### Description

- 18/07/2024
- La Petite Bavouze, Ménil (53)
- Tapis dense d'1m<sup>2</sup> ; bien installé côté rivière du chemin du halage, en compagnie de *Mentha suaveolens*, *Trifolium repens*, *Agrostis stolonifera*
- Hélène Hubert

*Phuopsis stylosa* (Trin.) Benth. & Hook.f.

Carte de répartition à la commune - Région Pays de la Loire



Hélène Hubert



CONSERVATOIRE  
BOTANIQUE  
NATIONAL  
BREST

Pas de donnée   
  Donnée historique (<1980\*)   
  1980 - 1990   
  1991 - 2000   
  2001 - 2010   
  > 2010  
 — Limites du Massif Armoricain   
 \* 1970 pour la Normandie  
 Source des données : Base de données Calluna du CBN de Brest, agréant des données récoltées par les correspondant-e-s bénévoles et les agents du CBN de Brest ainsi que par ses partenaires ( détail & métadonnées sur [www.cbnbrest.fr/eCalluna](http://www.cbnbrest.fr/eCalluna) ).  
 Les données reflètent l'état actuel des connaissances disponibles au CBN de Brest et ne prétendent pas à l'exhaustivité.  
 Date d'extraction : 25 mars 2025



## *Phuopsis stylosa* (Trin.) Benth. & Hook.f., 1876

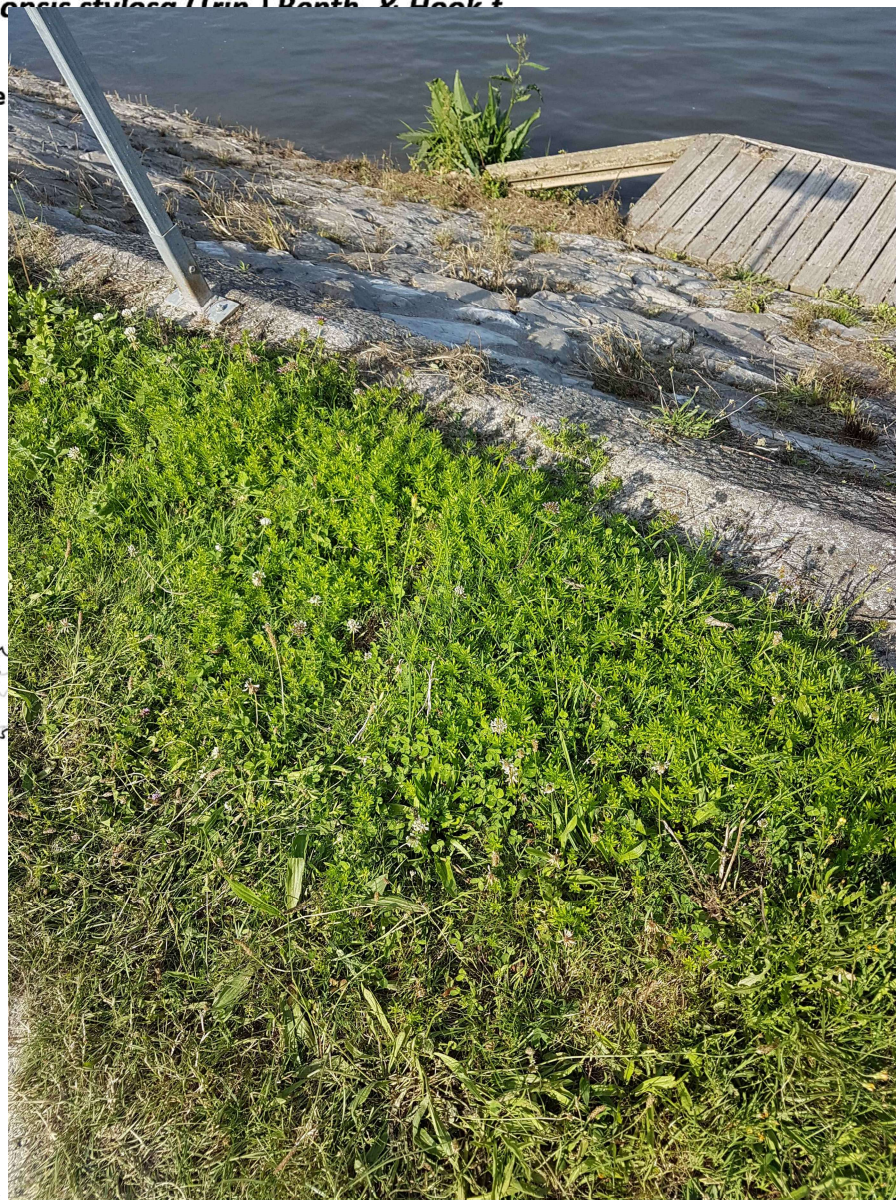
Nouvelle espèce pour le département et la région

### Description

- 18/07/2024
- La Petite Bavouze, Ménil (53)
- Tapis dense d'1m<sup>2</sup> ; bien installé côté rivière du chemin du halage, en compagnie de *Mentha suaveolens*, *Trifolium repens*, *Agrostis stolonifera*
- Hélène Hubert

*Phuopsis stylosa* (Trin.) Benth. & Hook.f.

Carte



Hélène Hubert

Pas de donnée  
  Donnée historique (<1980\*)  
  1980 - 1990  
  1991 - 2000  
  2001 - 2010  
  > 2010

— Limites du Massif Armoricain

\* 1970 pour la Normandie

**CONSERVATOIRE  
BOTANIQUE  
NATIONAL  
BREST**

Source des données : Base de données Calluna du CBN de Brest, agréant des données récoltées par les correspondant-e-s bénévoles et les agents du CBN de Brest ainsi que par ses partenaires ( détail & métadonnées sur [www.cbnbrest.fr/eCalluna](http://www.cbnbrest.fr/eCalluna) ).  
 Les données reflètent l'état actuel des connaissances disponibles au CBN de Brest et ne prétendent pas à l'exhaustivité.

Date d'extraction : 25 mars 2025



## ***Anarrhinum bellidifolium* (L.) Willd., 1800**

Revu après 25 ans

- Cité dans Crex n°3 (1998), page 84 : Bilan d'herborisation en Maine-et-Loire oriental en 1997
- Cité dans ERICA n°10, bilan des découvertes intéressantes de 1997 p. 115, mais dans la section Maine et Loire
- Probablement observé par des botanistes mais sans signalement.



***Anarrhinum bellidifolium* (L.) Willd.,  
1800**

Revue après 25 ans

**Description**

- Inflorescence en longues grappes multiflores



***Anarrhinum bellidifolium* (L.) Willd.,  
1800**

Revue après 25 ans

**Description**

- Inflorescence en longues grappes multiflores
- Calice muni de très longues dents
- Fleurs à éperon bien développé et recourbé



Jean-Claude Lebreton

## *Anarrhinum bellidifolium* (L.) Willd., 1800

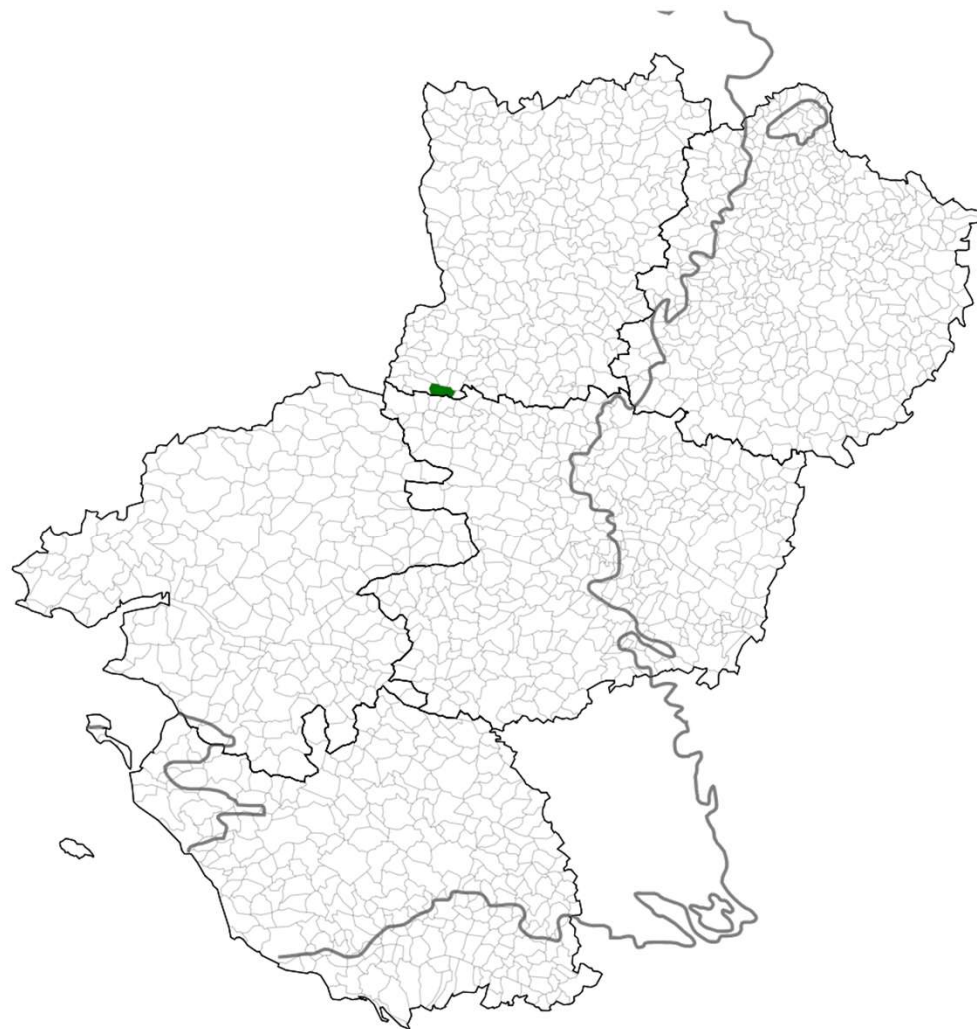
Revue après 25 ans

### Description

- 22/05/2024
- Ardoisière, Renazé (53)
- Ourllet rocailleux sur silice
- 19 pieds
- Jean-Claude Lebreton, Marylène Ravet, Brune Luneau, Corinne Jahu

### *Anarrhinum bellidifolium* (L.) Willd.

Carte de répartition à la commune - Région Pays de la Loire



Jean-Claude Lebreton



Pas de donnée  
  Donnée historique (<1980\*)  
  1980 - 1990  
  1991 - 2000  
  2001 - 2010  
  > 2010

— Limites du Massif Armorican  
 \* 1970 pour la Normandie

**Source des données :** Base de données Calluna du CBN de Brest, agréant des données récoltées par les correspondant-e-s bénévoles et les agents du CBN de Brest ainsi que par ses partenaires ( détail & métadonnées sur [www.cbnbrest.fr/eCalluna](http://www.cbnbrest.fr/eCalluna) ).  
 Les données reflètent l'état actuel des connaissances disponibles au CBN de Brest et ne prétendent pas à l'exhaustivité.

Date d'extraction : 25 mars 2025





***Allium triquetrum* L., 1753**

Première mention de ce taxon non indigène



## *Allium triquetrum* L., 1753

Première mention de ce taxon non indigène

### Description

- Tige à 3 angles aigus
- Inflorescence penchée d'un côté
- Fleurs en cloche serrée à la fin



## *Allium triquetrum* L.

Ail à trois angles, Ail triquètre

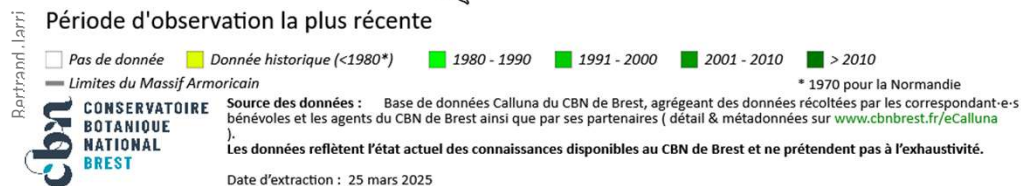
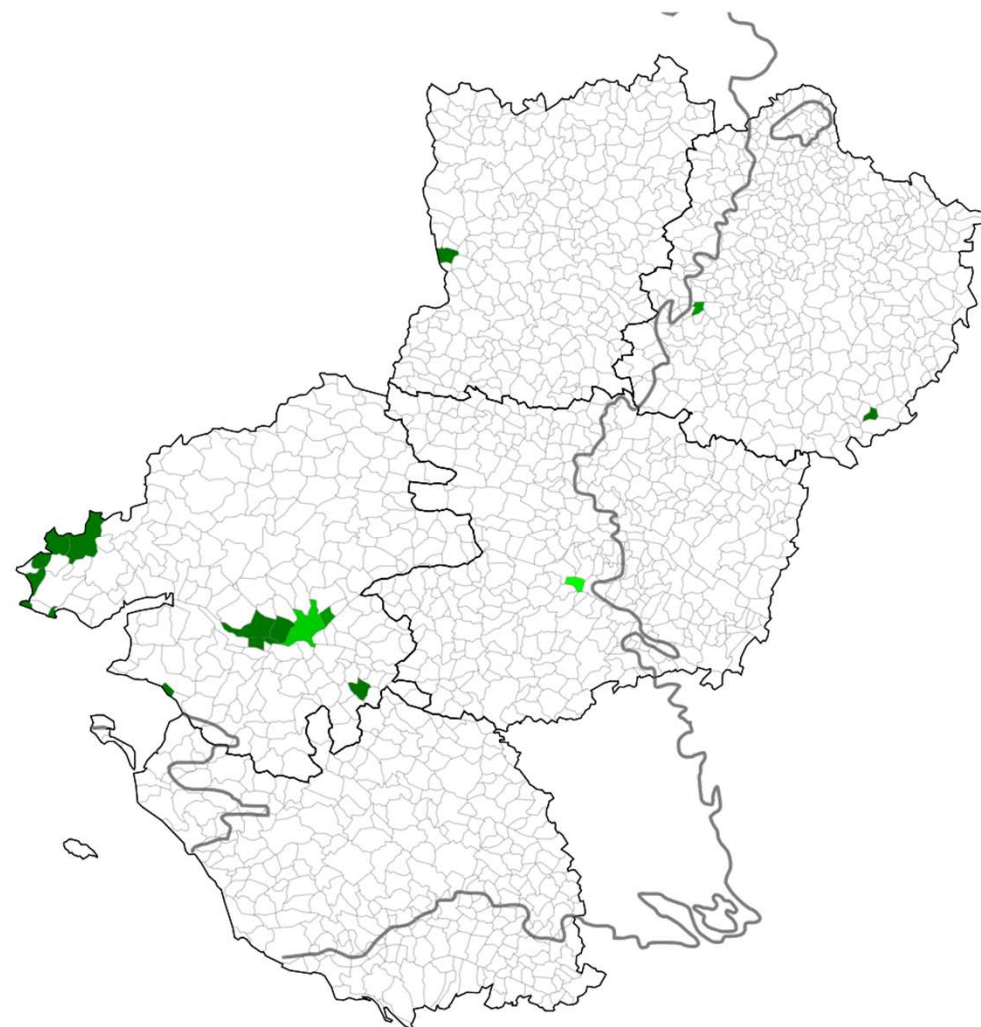
Carte de répartition à la commune - Région Pays de la Loire

## *Allium triquetrum* L., 1753

Première mention de ce taxon non indigène

### Description

- 19/04/2024
- Saint-Pierre-la-Cour
- Echappé de Jardin
- Bertrand Jarri



## *Portulaca grandiflora* Hook., 1829

2 premières mentions en Mayenne, 3<sup>ème</sup> et 4<sup>ème</sup> mentions régionales (dernières en 2003)

### Description

- Annuelle
- Prostrée à sub-érigée
- Feuilles charnues, cylindriques, aigues ou subaigues
- Fleurs de 2,5-3 cm de diamètre
- Feuilles avec de longs trichomes à leur base
  
- Originaire d'Amérique du Sud
  
- Naturalisée en Amérique du Nord et dans le sud de l'Europe
- Déjà signalée par Fournier en 1940 vers Montpellier



## *Portulaca grandiflora* Hook., 1829

2 premières mentions en Mayenne, 3<sup>ème</sup> et 4<sup>ème</sup> mentions régionales (dernières en 2003)

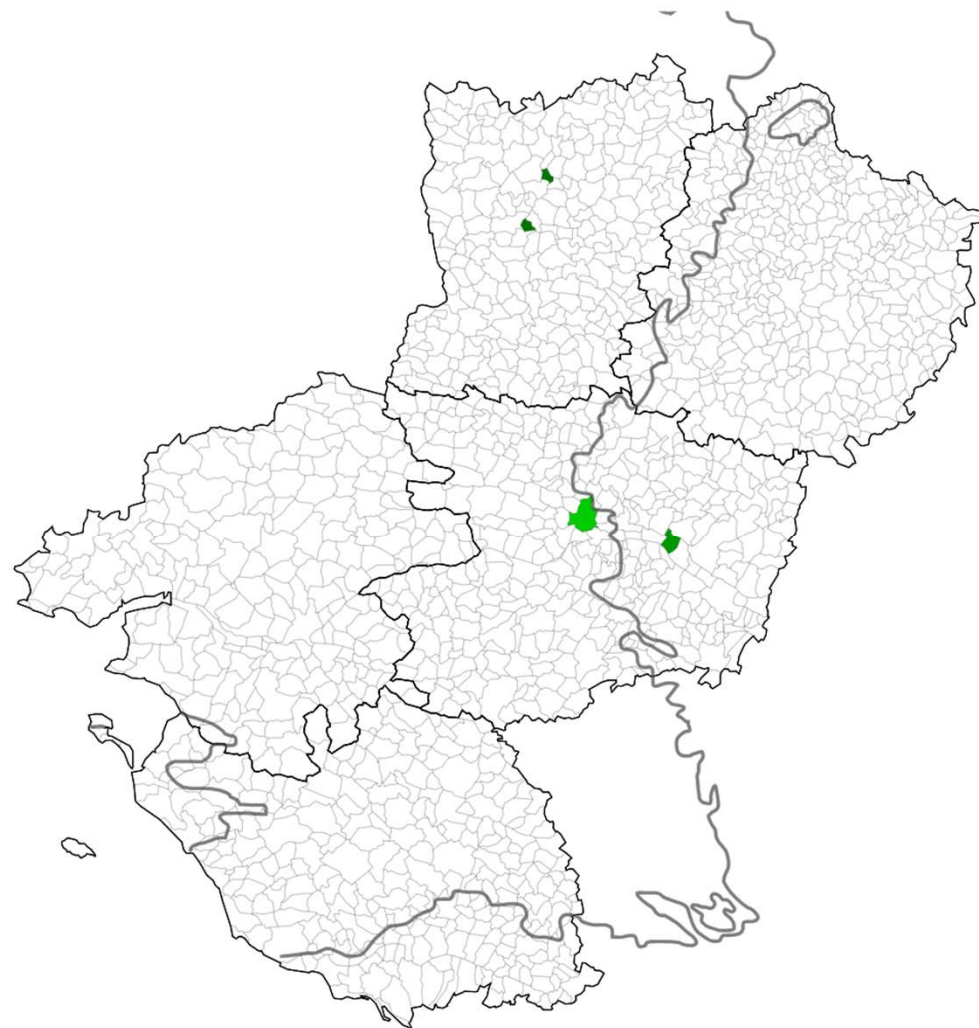
### Description

- Cimetière, Montflours (53)  
■ 04/09/2023
  
- Cimetière, Saint-Baudelle (53)  
■ 11/09/2023
  
- Hélène Hubert  
■ Echappé dans les deux cas

### *Portulaca grandiflora* Hook.

Chevalier d'onze heures

Carte de répartition à la commune - Région Pays de la Loire



Hélène Hubert



CONSERVATOIRE  
BOTANIQUE  
NATIONAL  
BREST

■ Pas de donnée   
 ■ Donnée historique (<1980\*)   
 ■ 1980 - 1990   
 ■ 1991 - 2000   
 ■ 2001 - 2010   
 ■ > 2010  
 \* 1970 pour la Normandie  
 Source des données : Base de données Calluna du CBN de Brest, agréant des données récoltées par les correspondant-e-s bénévoles et les agents du CBN de Brest ainsi que par ses partenaires ( détail & métadonnées sur [www.cbnbrest.fr/eCalluna](http://www.cbnbrest.fr/eCalluna) ).  
 Les données reflètent l'état actuel des connaissances disponibles au CBN de Brest et ne prétendent pas à l'exhaustivité.

Date d'extraction : 25 mars 2025





**CONSERVATOIRE  
BOTANIQUE NATIONAL  
BREST**

## MERCI DE VOTRE ATTENTION

### NOS COORDONNÉES

SIÈGE ET ANTENNE  
BRETAGNE  
52 allée du Bot  
29 200 Brest  
02 98 41 88 95

ANTENNE  
PAYS DE LA LOIRE  
28bis rue Babonneau  
44 000 Nantes  
02 40 69 70 55

SUIVEZ-NOUS  
sur [Cbnbrest.fr](http://Cbnbrest.fr)