

### Préparation de missions de terrain

Conservatoire botanique national de Brest



Établissement public, scientifique et technique créé en 1975, le Conservatoire botanique national de Brest étudie et préserve les plantes sauvages et les milieux naturels de l'Ouest de la France et des hauts lieux de biodiversité mondiaux.

Ses missions :

- Développer et améliorer les connaissances
- Gérer et valoriser les données
- Contribuer à la gestion conservatoire et à la restauration écologique
- Appuyer par l'expertise scientifique et technique

Pour toute question veuillez contacter : Emmanuel QUERE  
Adresse mail : e.quere@cbnbrest.com

### PROJET

**Type de projet** : Inventaire permanent de la flore vasculaire

**Objectif(s)** : identifier des secteurs ou zones à enjeux en termes de biodiversité, améliorer les connaissances (continuités écologiques, végétations, habitats, espèces...)

**Présentation** : L'inventaire permanent de la flore vasculaire est conduit par le CBN de Brest depuis le début des années 90. Il a pour objectifs de mieux connaître la flore vasculaire de la région Bretagne ainsi que ses évolutions, d'identifier des secteurs présentant des forts intérêts en terme de flore et/ou de végétations. Cet inventaire se base sur des prospections de terrain, effectuées par le personnel du CBN de Brest, par son réseau de correspondants bénévoles et par des partenaires (associations naturalistes, collectivités...). Chaque prospection donne lieu à une liste floristique d'espèces associée à une cartographie du secteur prospecté. Les connaissances recueillies permettent d'établir des cartes de répartition, d'identifier les plantes rares et menacées, les secteurs à forts enjeux floristiques...

**Période de mise en œuvre** : en continu depuis 1992

**Echelle(s) de travail** : interrégionale, régionale, locale, infra-communale

**Territoire concerné** : L'inventaire permanent de la flore vasculaire est mis en œuvre à l'échelle du territoire d'agrément du CBN de Brest (Bretagne, Pays de la Loire, Orne, Manche, Calvados). Ce protocole est également utilisé pour l'étude de sites (ENS, Natura 2000, réserves naturelles).

### DONNEES UTILISEES

**Outil(s) cartographique(s) utilisé(s)** : Carte des grands types de végétation (CGTV)

**Donnée(s) brute(s) utilisé(s)** : grands types de végétations de la CGTV

**Donnée(s) de synthèse utilisée(s)** : aucune

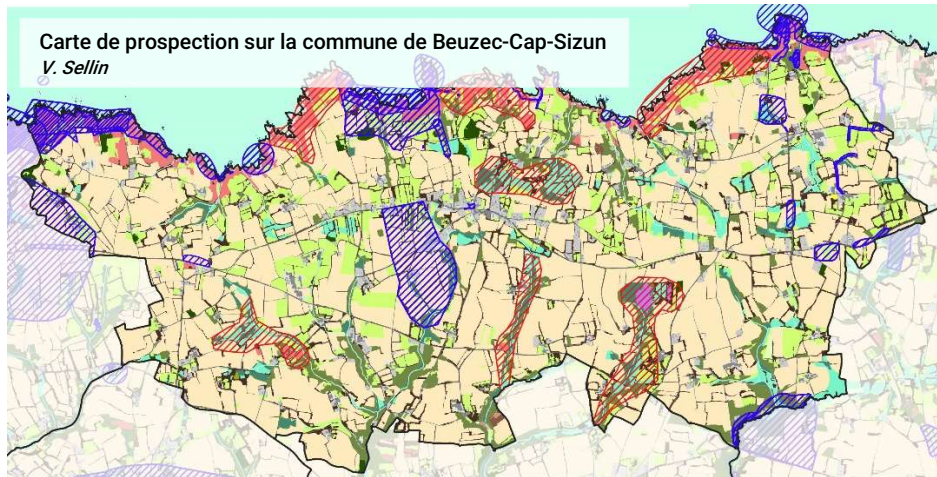
**Comment ont été utilisé(s) le(s) outil(s)** : en consultant les données sous Système d'Information Géographique (flux wms)

**Echelle(s) d'utilisation** : entre 1:50 000 et 1:25 000, en dessous du 1:25 000ème (non recommandé)

**Autre(s) donnée(s) croisée(s) avec la TMB et/ou la CGTV, le cas échéant** : Base de données Calluna (flore) du CBN de Brest, éventuellement des fichiers SIG issus d'études précédentes sur le secteur à prospecter, périmètres de sites ZNIEFF, Natura 2000 etc...

**Méthode d'exploitation des données :** La CGTV est utilisée en amont des inventaires de terrain, lors de l'élaboration

du plan de prospection. Pour les inventaires communaux qui visent à produire une connaissance la plus complète possible de la flore sauvage d'une commune, la CGTV permet d'établir un échantillonnage représentatif dans les différents milieux naturels et de cibler les secteurs potentiellement les plus diversifiés.



#### Carte des grands types de végétation

|  |   |  |
|--|---|--|
| ■ Végétations des marais salés                           | ■ Fourrés secs et mésophiles                        | ■ Vergers                                  |
| ■ Roselières   | ■ Fourrés humides                                   | ■ Cultures                                 |
| ■ Pelouses sèches et mésophiles des dunes fixées         | ■ Végétations des haies et talus                    | ■ Parcs et jardins                         |
| ■ Pelouses sèches des dunes mobiles                      | ■ Forêts sèches et mésophiles                       | ■ Milieu marin et estran non végétalisé    |
| ■ Prairies et pelouses sèches et mésophiles (hors dunes) | ■ Forêts humides                                    | ■ Bâti                                     |
| ■ Prairies et pelouses humides (hors marais salés)       | ■ Plans d'eau, cours d'eau et végétations associées | ■ Routes                                   |
| ■ Landes sèches et mésophiles                            | ■ Champs d'algues marines                           | ■ Rochers, falaises, sables littoraux      |
| ■ Landes humides   | ■ Plantations d'arbres à feuilles caduques          | ■ Autres milieux non végétalisés           |
| ■ Tourbières et groupements tourbeux associés            | ■ Plantations d'arbres à feuilles persistantes      | ■ Zones ayant fait l'objet d'un inventaire |
|  | ■ Coupes forestières                                | ■ Zones à prospecter                       |

Lors d'études de sites, la CGTV est utilisée pour cibler des milieux particuliers, représentant des enjeux de conservation ou des habitats d'espèces rares et menacées.

Pour établir un plan de prospection, les données de

la CGTV sont croisées avec des cartes topographiques, des images aériennes et des données floristiques disponibles et intégrées à la base de données Calluna du CBN de Brest.

## RESULTATS

### Quels choix ont été faits, quelles informations ont été produites à partir des données utilisées :

Dans le cadre de cette utilisation, il s'agit surtout d'identifier les secteurs potentiellement intéressants d'un point de vue flore et habitats : prairies permanentes ? landes ? tourbières ? boisements humides ou mésophiles de feuillus ? superficie de ces milieux ? sur la base d'une analyse visuelle des cartes sur le territoire à étudier. L'objectif étant de cibler des secteurs à prospecter en priorité. L'utilisation de la CGTV et son croisement avec d'autres couches d'information géographiques existantes, se révèle utile pour l'inventaire permanent, mais également dans le cadre de la réalisation d'expertises de sites (réserves naturelles, ENS, zones de préemption départementale par exemple).

### Quel bilan peut être tiré de l'utilisation des outils CGTV et/ou TMB :

La CGTV est très intéressante pour identifier et repérer certaines végétations en amont des inventaires de terrain : zones humides, petites parcelles de landes, zones tourbeuses (prairies paratourbeuses ou landes humides à tourbeuses), habitats à forte valeur patrimoniale. Les prospections de terrain permettent ensuite de préciser les informations. Les données de la CGTV sont ainsi utilisées comme indicatives, elles permettent de mieux planifier et organiser la récolte de données sur le terrain.

## CONCLUSION

**Pour aller plus loin :** [www.cbnbrest.fr](http://www.cbnbrest.fr)

**Autre(s) expérience(s) similaire(s) :** aucune encore rapportée à ce stade

Cette fiche est issue d'un travail de collecte et de mise en forme du Groupe Mammalogique Breton et du Conservatoire botanique national de Brest, novembre 22  
Rédaction : Agnès LIEURADE, Marion HARDEGEN  
Relecture/Mise en page : Vanessa SELLIN  
Crédit des illustrations : Vanessa SELLIN, CBNB  
Remerciements : DREAL Bretagne, Région Bretagne et tous les participants des groupes de travail du Contrat Nature « Déployer la Trame Mammifère et la carte des grands types de végétation en Bretagne »