

# la pomme de terre dans tous ses états

---



*une nature  
méconnue*



*une histoire  
légendaire*



*une actualité  
foisonnante*



# D'UN POINT DE VUE BOTANIQUE



Botanique Plantes

## Fiche d'identité :

**Famille :** Solanacées.

Les Solanacées s'acclimatent aux régions chaudes et humides du globe, ainsi qu'aux hautes altitudes. On en trouve une grande diversité en Amérique Latine.

Cette famille comprend 90 genres et 2600 espèces dont la particularité est de produire une substance appelée solanine, pouvant être toxique à forte concentration.

**Nom usuel :** pomme de terre. Terme utilisé pour la distinguer du fruit du pommier.

**Nom scientifique :** *Solanum tuberosum tuberosum*.

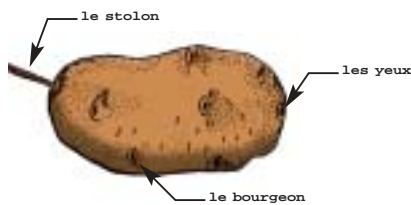
Il s'agit d'une plante vivace qui produit, en surface, une tige verte de 60-75 cm de haut. Cette tige, dressée et velue et tachetée de petits points rouges, est cannelée et creuse. Elle porte de grandes feuilles de couleur verte, disposées par paires.

Au printemps, les bourgeons produisent des fleurs de couleur blanche, bleu ciel, bleue, rouge ou pourpre. Celles-ci sont hermaphrodites, possèdent les deux sexes. Après fécondation, le fruit se développe. Il s'agit d'une baie sphérique de couleur verte contenant de nombreuses graines ovales et plates.

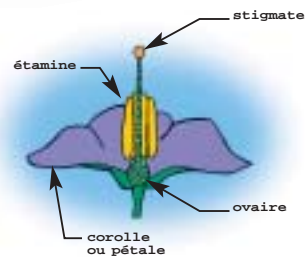
La partie comestible, appelée pomme de terre, est en fait le tubercule de la plante.

Il s'agit d'une tige souterraine renflée emmagasinant des réserves nutritives tel que l'amidon. Celui-ci permet le développement rapide de nouvelles pousses à partir des yeux, bourgeons situés au niveau des renflements de la peau du tubercule.

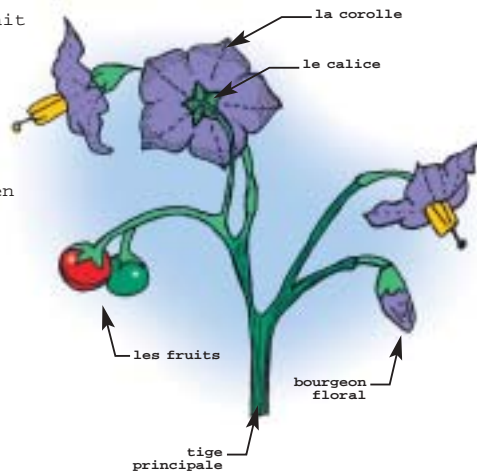
Une fois en terre, après quelques semaines, les yeux donnent des germes qui évoluent en tiges aériennes et en stolons souterrains. C'est au bout des stolons qu'apparaîtront de nouveaux tubercules.



**Tubercule**



**Le cœur de la fleur**



**Partie aérienne de la plante**

# 4

## DES ORIGINES À L'INTRODUCTION EN EUROPE



### Les origines américaines.

La pomme de terre est originaire d'Amérique du sud comme le maïs, la tomate, le haricot, le tabac ou encore le piment. Cultivée dans diverses régions par les Incas depuis des millénaires, la plante ne fut découverte par les Européens qu'en 1533, au cours d'une expédition au Pérou. C'est un chroniqueur du nom de Cieza, compagnon du Conquistador Pizarro (1475- 1541), qui en fit la première description. En longeant les côtes du pays, ils découvrirent le groupe ethnique inca des Quechuas et leur mode de culture de la pomme de terre qu'ils nommaient "papa". Conservé par le gel, le tubercule est ensuite déshydraté au soleil (méthode du chuño) pour être consommé tel quel, bouilli ou en purée.

### L'introduction de la pomme de terre en Europe.

Découverte par les Espagnols, la pomme de terre est introduite et diffusée en Europe par deux filières : l'une partant de l'Espagne et l'autre d'Irlande et d'Angleterre.

■ **La filière espagnole** : vers 1540, les bateaux de Pizarro apportèrent des plantes aux tubercules rouges et fleurs violettes jusqu'en Andalousie. Mais, ces dernières ne suscitèrent que l'intérêt des botanistes et des religieux, en particulier celui des moines sévillans, pour sa richesse nutritive, très utile pour soigner les pauvres souffrant de malnutrition, du scorbut. Envoyé en Italie au Pape Pie IV, le tubercule partira ensuite vers le nord et l'est de l'Europe.

■ **La filière anglaise** : une autre souche à tubercules jaunes et fleurs blanches arrive plus tardivement en Irlande et en Angleterre. Diffusée tout d'abord d'Amérique du sud vers les Antilles et les Etats-Unis, elle fut, par la suite, rapportée en Angleterre par le corsaire Francis Drake (1540-1596), après une escale en Virginie. Mais la pomme de terre ne sera pas tout de suite adoptée et cultivée. Il faut attendre que l'Amiral Walter Raleigh, fondateur de la colonie anglaise de Virginie, en fasse la promotion et que la Société Royale d'Agriculture Anglaise en préconise la plantation comme moyen de lutte contre les famines. D'Angleterre, la pomme de terre partira ensuite vers les Pays Nordiques.



Diffusion de la pomme de terre en Europe



Variété Chérie



Variété Agata