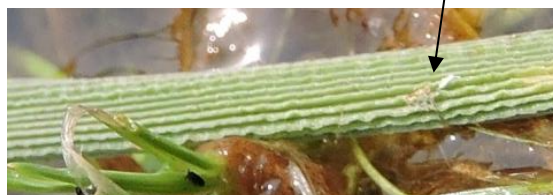




Description

L'Antinorie faux-agrostis est une **graminée vivace** stolonifère de petite taille (jusqu'à 30 cm) à tiges grêles, s'enracinant dès la base. Ses feuilles sont vert bleuté, planes et molles, larges de 2 mm, à nervures saillantes plus ou moins sinueuses et à sommet brusquement atténué en une pointe courte.



L'inflorescence forme une grappe ovale lâche longue de 4 à 7 cm et à rameaux écartés les uns des autres après la floraison. Elle se compose de très petits épillets (environ 1,5 mm) violacés ou verdâtres à 2 fleurs. Ces derniers sont ovoïdes et comprimés latéralement. L'enveloppe des épillets, les glumes, sont obtuses, un peu rugueuses sur leur nervure saillante et dépassent largement les fleurs. L'enveloppe des fleurs, les glumelles, sont membraneuses et tronquées. Dans chaque fleur, les étamines sont environ 2 fois plus longues que larges.

Confusions possibles

Il existe d'importants **risques de confusions avec d'autres genres** proches de Graminées. On distingue l'Antinorie par ses glumelles membraneuses (herbacées chez les espèces du genre *Aira*) et sans arêtes (présence d'arêtes pour les genres *Aira* et *Deschampsia*).

En l'absence de fleurs, le risque de confusions est d'autant plus fort, et il conviendra d'être attentif aux nervures particulièrement saillantes et plus ou moins sinueuses des feuilles, permettant de la différencier des genres *Agrostis* et *Glyceria* notamment, croissant dans des milieux similaires.

Écologie

L'Antinorie faux-agrostis s'observe en plein lumière au sein de pelouses amphibies sur des sols acides et pauvres en nutriments, sur des substrats d'origine granitique ou siliceux.

En Bretagne et Pays de la Loire, on l'observe en bordure de mares ou d'étangs peu profonds, où elle peut former des radeaux flottants et se développer sur les grèves exondées lors de la baisse estivale des eaux.

FAMILLE : **POACEAE (GRAMINÉES)**

SYNONYMES

Aira agrostidea (DC.) Loisel. ;
Aira elegans Vil.ex Steud. ;
Aira lagascae Kunth ;
Aira minuta Loisel. ;
Airopsis agrostidea (DC.) DC. ;
Airopsis agrostis Delastre ;
Airopsis candollei Desv. ;
Agrostis gallecica Steud. ;
Catabrosa agrostidea (DC.) C.Presl ;
Deschampsia agrostidea (DC.) Raspail ;
Milium gallecicum Roem.& Schult. ;
Poa agrostidea DC.

NOMS FRANCAIS

Antinorie faux-agrostis ;
Antinorie fausse-agrostide ;
Canche faux-agrostis.

TYPE BIOLOGIQUE : hémicryptophyte

TAILLE : 5 – 30 cm

FLORAISON : mai - septembre

STATUTS DE RARETÉ ET DE MENACE :

- Liste rouge de la flore vasculaire de France métropolitaine : préoccupation mineure (UICN France & FCBN & AFB & MNHN (éds), 2018) ;
- Liste « rouge » des espèces végétales rares et menacées du Massif armoricain – annexe 1 (Magnanon, 1993) ;
- Liste rouge de la flore vasculaire des Pays de la Loire : **en danger critique d'extinction** (Dortel et al., 2015).

STATUTS RÉGLEMENTAIRES :

- **Espèce protégée en Pays de la Loire** (arrêté interministériel du 25 janvier 1993).

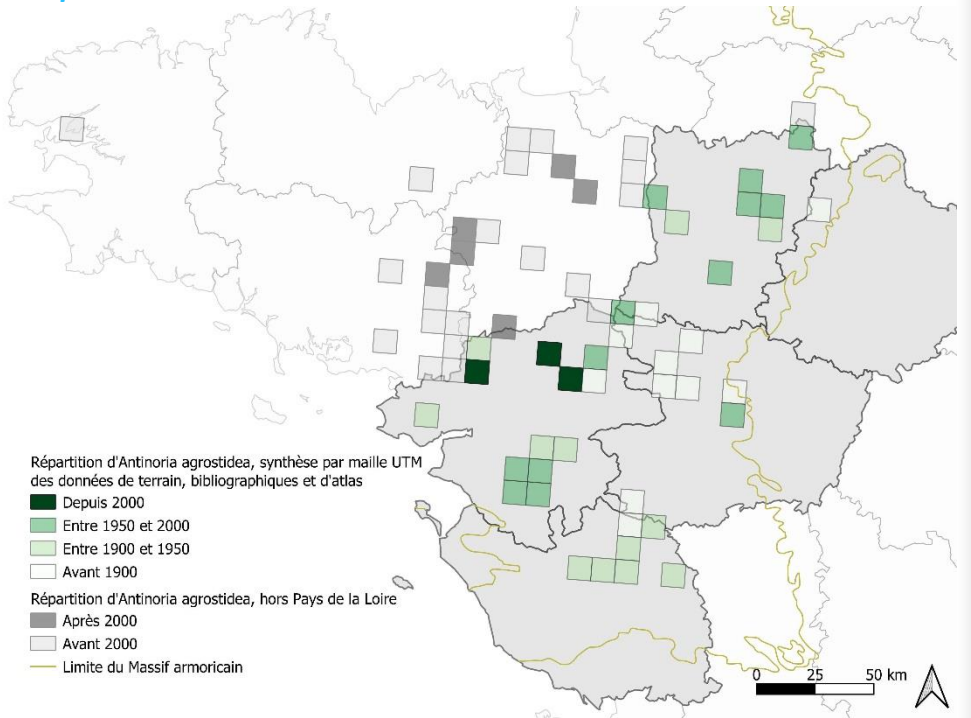
Les végétations hébergeant *Antinoria agrostidea* caractérisent l'habitat d'intérêt communautaire « 3110-1 - Eaux stagnantes à végétation vivace oligotrophique planitiaire à collinéenne des régions atlantiques, des *Littorelletea uniflorae* », pouvant bénéficier de mesures de protection en site Natura 2000.

© CBNB, G. Masson



L'Antinorie faux-agrostis est en forte régression en Pays de la Loire, en raison de la disparition et de la dégradation de ses habitats favorables.

Répartition dans l'Ouest de la France



Répartition d'*Antinoria agrostidea*, synthèse par maille UTM des données de terrain, bibliographiques et d'atlas

- Depuis 2000
- Entre 1950 et 2000
- Entre 1900 et 1950
- Avant 1900

Répartition d'*Antinoria agrostidea*, hors Pays de la Loire

- Après 2000
- Avant 2000

— Limite du Massif armoricain

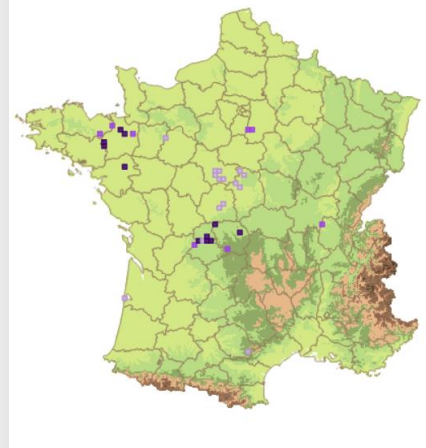
Source : base *Calluna*, CBNB, 11/09/2024
Carte de répartition actualisée en ligne sur [eCalluna](http://calluna.cbnb.fr)

COMMUNES DES PAYS DE LA LOIRE
OÙ LA PLANTE EST OBSERVÉE
(observations postérieures à 2000)

LOIRE-ATLANTIQUE

- Joué-sur-Erdre (non revue depuis 2005),
- Nozay,
- Sévérac

RÉPARTITION EN FRANCE



■ date ≥ 2000 ■ 1950 ≤ date < 2000 ■ date < 1950

Source : <http://calluna.cbnb.fr>, consulté le 11/09/2024

RÉPARTITION MONDIALE

Méditerranéo-atlantique

La plante est recensée en Espagne, Portugal, Italie, France, Maroc et Algérie.

Atteintes / Menaces

Les atteintes et menaces identifiées sont :

- la dégradation de la qualité de l'eau (apport d'éléments nutritifs en excès (eutrophisation), pollutions) ;
- la modification du régime hydrologique des plans d'eau (suppression des variations naturelles des niveaux d'eau) ;
- la destruction des milieux favorables (artificialisation, urbanisation, drainage des zones humides) ;
- la concurrence végétale (notamment les espèces exotiques envahissantes comme la Jussie) ;
- la modification du régime hydrologique causée par le changement climatique (modification des régimes pluviométriques annuels).

Gestion / préconisations

Plusieurs orientations de gestion sont à privilégier, visant au maintien voire au retour de conditions optimales pour les populations d'Antinorie :

- limiter les apports nutritifs au sein des masses d'eau concernées ;
- rester vigilant quant aux éventuelles sources de pollutions aquatiques (rejets domestiques, intrants agricoles, résidus d'essence d'engins motorisés, etc.) ;
- limiter la concurrence végétale et faire attention notamment à l'installation de cariçaias, roselières voire saulaies, ainsi qu'à l'installation et extension d'espèces envahissantes telles que la Jussie.

© CBNB, J. Geslin

